

# **Sinfonie Scacchistiche**

## **Torneo Informale 2019**

Sezione: Studi

dedicato alla memoria di Marino BORTOLOTTI

Giudice: **Marco CAMPIOLI**

## **Award**



**Marino BORTOLOTTI**

### **I**

#### **Sinfonie Scacchistiche 2019. MT Bortolotti**

Torneo internazionale ed informale di composizione indetto ed organizzato dall'A.P.I. (Associazione Problemistica Italiana). Direttore: Valerio Agostini di Perugia. Sezione STUDI; tema libero; Giudice: Marco Campioli di Sassuolo.

### **II**

Il concorso internazionale di studistica di **Sinfonie Scacchistiche**, 2019, ha voluto ricordare lo scacchista sassolese Marino Bortolotti (1944-1999). Ringrazio il coordinatore Valerio Agostini per la preziosa collaborazione; sono grato anche agli scacchisti modenesi Franco Bertoli e Maddalena Pagani per alcuni utili consigli; il ringraziamento maggiore va - ovviamente! - a tutti i compositori che hanno voluto onorare questo concorso di studi con le loro opere.

### **III**

Da **La studistica in Italia nel Novecento**, recentemente allegato all'Organo Ufficiale dei problemisti "**azzurri**" grazie alla gentilezza e alla collaborazione di Valerio Agostini, trascrivo alcune parole: "La letteratura russa, la poesia italiana del Novecento e, in particolare, il grande poeta dialettale sassolese Emilio Rentocchini: questi, unitamente alla studistica, gli interessi culturali di Marino Bortolotti, amico e Maestro di scacchi". Mi piace ricordare l'amico Marino anche nella veste di insegnante di scacchi: grande il suo impegno profuso per i giovani: un sicuro punto di riferimento per gli scacchisti - principianti ed esperti - del comprensorio della ceramica.

### **IV**

Lavori di patta (24): partecipanti (15) e numero dello studio: P. Arestov (Russia) (813), A. Avedisian (Uruguay) (1109), M. Formela (Polonia) (1097, 1099, 1102, 1103), M.G. Garcia (Argentina) (1092), A. Gasparyan (Armenia) (1108), D. Gatti (Italia) (864, 872, 962, 1084, 1094), L.M. Gonzales (Spagna) (1104), M. Hlinka & M.G. Garcia (Slovacchia & Argentina) (1087), M. Hlinka & L. Kekely (Slovacchia) (870), A. Jasik (Polonia) (811, 866), P. Kiryakov (Russia) (1091), P. Krug (Austria) (865), E. Melnichenko (Nuova Zelanda) (1095), J. Mikitovics (Ungheria) (1093), M. Pisman (Israele) (1110, 1113).

Lavori di vittoria (39): partecipanti (21) e numero dello studio: P. Arestov (Russia) (869), P. Arestov & D. Keith (Russia & Francia) (1096), A. Avni (Israele) (874), M. Doré (Francia) (967), A. Gasparyan (Armenia) (1107), D. Gatti (Italia) (807, 873, 958, 1086), M. Hlinka & M.G. Garcia (Slovacchia & Argentina) (964), M. Hlinka & L. Kekely (Slovacchia) (814), A. Jasik (Polonia) (963, 1085), P. Krug (Austria) (809, 810, 812, 867, 868, 959, 960, 961, 1082, 1083), F. Magini (Italia) (966), M. Micaloni (Italia) (808, 871, 965, 1088), J. Mikitovics (Ungheria) [969, ritirato dall'Autore con comunicazione pubblicata da **Sinfonie Scacchistiche** 138-2019 a pagina 374] (1090), M. Minski (Germania) (968, 1089), S. Osintsev (Russia) (1106), M. Pisman (Israele) (1111, 1112), D. Perone (Argentina) (1100), M. Prusikin (Germania) (1105), A. Stavrietsky (Russia) (1101), J. H. Ulrichsen (Norvegia) (1098). I lavori di vittoria diventano 38 come conseguenza del ritiro dello studio 969 di J. Mikitovics.

### **V**

I compositori italiani partecipanti sono soltanto tre: Daniele Gatti di Sovramonte, Fabio Magini di Firenze, Mario Micaloni di Roma: davvero pochi! Si attendeva una maggiore partecipazione da parte degli studisti "**azzurri**"; dopo il ritiro del prof. Pietro Rossi, l'assenza dalle competizioni di Enzo Minerva e l'attuale (temporanea?) inattività di Franco Bertoli e di Marco Campioli, la studistica d'Italia necessita di nuovi compositori...

## VI

Nazioni rappresentate (15) ed autori (26): Argentina (Garcia, Perone), Armenia (Gasparyan), Austria (Krug), Francia (Doré, Keith), Germania (Minski, Prusikin), Israele (Avni, Pasman), Italia (Gatti, Magini, Micaloni), Norvegia (Ulrichsen), Nuova Zelanda (Melnichenko), Polonia (Formela, Jasik), Russia (Arestov, Kiryakov, Osintsev, Stavrietsky), Slovacchia (Hlinka, Kekely), Spagna (Gonzales), Ungheria (Mikitovics), Uruguay (Avedisian).

Studi pubblicati (63) su **Sinfonie Scacchistiche**: gennaio-marzo 2019, posizioni nelle pagine 290-291, soluzioni nelle pagine 293-294 (8: 807, Gatti, +, Rf1Rh1, 4+9; 808, Micaloni, +, Rh3Rh8, 5+4; 809, Krug, +, Re1Re4, 7+6; 810, Krug, +, Rg8Rg6, 6+7; 811, Jasik, =, Re2Rg5, 7+5; 812, Krug, +, Rh1Rd7, 9+6; 813, Arestov, =, Rh8Rg3, 4+5; 814, Hlinka & Kekely, +, Rh2Rc7, 7+4); aprile-giugno 2019, posizioni nelle pagine 311 e 312, soluzioni a pagina 315 (11: 864, Gatti, =, Rf5Rd5, 6+8; 865, Krug, =, Rg3Rf7, 8+8; 866, Jasik, =, Ra4Rf6, 7+8; 867, Krug, +, Rh1Rf1, 4+5; 868, Krug, +, Rg5Rg8, 7+8; 869, Arestov, +, Rh2Ra1, 4+3; 870, Hlinka & Kekely, =, Ra6Ra8, 5+5; 871, Micaloni, +, Rd4Re6, 4+5; 872, Gatti, =, Rg1Rd8, 8+8; 873, Gatti, +, Rb6Rh7, 7+7; 874, Avni, +, Rf5Rf7, 6+4); luglio-settembre 2019, posizioni nelle pagine 339 e 340, soluzioni nelle pagine 343 e 344 (12: 958, Gatti, +, Rd7Rf1, 4+2; 959, Krug, +, Rg2Rc5, 5+4; 960, Krug, +, Rf3Rh4, 8+8; 961, Krug, +, Re8Rh6, 6+8; 962, Gatti, Ra8Rh7, 7+9; 963, Jasik, +, Rf8Rh7, 6+6; 964, Hlinka & Garcia, +, Rd5Ra4, 6+3; 965, Micaloni, +, Rd3Ra7, 4+5; 966, Magini, +, Rh1Rf6, 7+6; 967, Doré, +, Rc4Re8, 4+2; 968, Minski, +, Rg6Ra4, 8+8; 969, Mikitovics, +, Rg8Rb4, 4+3 (ritirato dall'autore con comunicazione pubblicata da **Sinfonie Scacchistiche** numero 138-2019 a pagina 374); ottobre-dicembre 2019, posizioni nelle pagine 360, 361, 362, soluzioni nelle pagine 369, 370, 371, 372, 373 (32: 1082, Krug, +, Rh2Re8, 9+8; 1083, Krug, +, Ra3Re6, 6+5; 1084, Gatti, =, Rh1Rh3, 4+5; 1085, Jasik, +, Rc3Rc8, 7+8; 1086, Gatti, +, Rb5Rb7, 9+8; 1087, Hlinka & Garcia, =, Rh5Rf6, 4+6; 1088, Micaloni, +, Rd1Ra6, 5+7; 1089, Minski, +, Rc1Ra5, 4+8; 1090, Mikitovics, +, Rb7Re6, 4+3; 1091, Kiryakov, =, Rh1Re2, 7+6; 1092, Garcia, =, Rc4Rf6, 4+4; 1093, Mikitovics, =, Rd1Rg2, 4+6; 1094, Gatti, =, Rf5Rd5, 6+8; 1095, Melnichenko, =, Re8Re6, 8+12; 1096, Arestov & Keith, +, Rc5Ra6, 5+2; 1097, Formela, =, Rf3Rd6, 5+8; 1098, Ulrichsen, +, Rc1Re3, 4+4; 1099, Formela, =, Rh4Rf2, 4+6; 1100, Perone, +, Re8Ra7, 4+2; 1101, Stavrietsky, +, Rh4Rh7, 5+7; 1102, Formela, =, Rh1Rf1, 9+10; 1103, Formela, =, Rh3Re8, 8+6; 1104, Gonzales, +, Rg1Rf8, 8+7; 1105, Prusikin, +, Rh1Rh8, 7+7; 1106, Osintsev, +, Rc7Rb5, 6+8; 1107, Gasparyan, +, Rc5Re6, 8+6; 1108, Gasparyan, =, Rg6Rh8, 8+9; 1109, Avedisian, =, Rb3Rf8, 3+5; 1110, Pasman, =, Re3Rc6, 4+3; 1111, Pasman, +, Rh1Rh4, 7+5; 1112, Pasman, +, Rd7Rg6, 5+9; 1113, Pasman, =, Rb3Rb8, 5+5).

Autori (26) e studi composti (63): 11 (1): Krug (809, 810, 812, 865, 867, 868, 959, 960, 961, 1082, 1083); 9 (1): Gatti (807, 864, 872, 873, 958, 962, 1084, 1086, 1094); 4 (4): Formela (1097, 1099, 1102, 1103), Jasik ((811, 866, 963, 1085), Micaloni (808, 871, 965, 1088), Pasman (1110, 1111, 1112, 1113)); 3 (1): Mikitovics (969, ritirato dall'autore con comunicazione pubblicata da **Sinfonie Scacchistiche** numero 138-2019 a pagina 374), 1090, 1093); 2 ½ (1): Arestov (813, 869, ½ 1096); 2 (4): Garcia (½ 964, ½ 1087, 1092), Minski (968, 1089), Gasparyan (1107, 1108), Hlinka (½ 814, ½ 870, ½ 964, ½ 1087); 1 (13): Avedisian (1109), Avni (874), Doré (967), Gonzales (1104), Kekely (½ 814, ½ 870), Kiryakov (1091), Magini (966), Melnichenko (1095), Osintsev (1106), Perone (1100), Prusikin (1105), Stavrietsky (1101), Ulrichsen (1098); ½ (1): Keith (½ 1096).

Opere (5) composte in collaborazione: 814, Hlinka & Kekely, +, Rh2Rc7, 7+4; 870, Hlinka & Kekely, =, Ra6Ra8, 5+5; 964, Hlinka & Garcia, +, Rd5Ra4, 6+3; 1087, Hlinka & Garcia, =, Rh5Rf6, 4+6; 1096, Arestov & Keith, +, Rc5Ra6, 5+2.

## VII

Verdetto. Ho cercato di giudicare i finali artistici senza essere condizionato dai nomi, alcuni noti, degli autori.

Il giudizio espresso ricalca fedelmente le idee e le preferenze di Marino Bortolotti. La classifica (premi, menzioni onorevoli, lodi) è stata volutamente preparata secondo gli apprezzamenti che sarebbero stati ricevuti dallo scomparso scacchista (ed amico). Da sottolineare: Marino Bortolotti non ha mai dato eccessiva importanza all'inversione di mosse (a differenza del giudice di questo concorso... e di altri noti studiosi) e, conseguentemente, lavori caratterizzati dalla presenza di questa tipologia di duale sono inseriti nel verdetto.

E' presente una sezione per i lavori con al massimo 10 pezzi nella posizione di partenza [miniature e "quasi" miniature (6-7 pezzi), studi di medie dimensioni (8-10 pezzi)]: strutture sempre apprezzate dal Maestro sassolese. Nell'award sono stati privilegiati gli studi complessi, con interessanti varianti secondarie, e con una (lunga) soluzione alla quale partecipano tutti i pezzi tematici, ricchi di motivi combinativi, tratti brillanti, con forte contro-gioco del Nero e sono stati eliminati i lavori troppo semplici, brevi (con l'eccezione di lavori didatticamente interessanti) o con evidenti soluzioni alternative (duali importanti) o chiaramente anticipati. Una osservazione relativa ai finali "anticipati" (strutture verificate col quarto database dell'olandese Harold van der Heijden, HHdbIV): se la posizione di partenza è "nuova", mai incontrata prima, e se la maggior parte della soluzione è originale ma presenta - soltanto in parte, spesso nella parte conclusiva - brevi manovre e strutture già note (= anticipate), rimane sempre intatta la possibilità di inserimento nel verdetto. I commenti - a volte - hanno utilizzato quanto già sottolineato con precisione dagli autori stessi e da **Sinfonie Scacchistiche**. Numerose osservazioni sono state evidenziate nel corso del 2019; le note - sempre pubblicate con chiarezza dal Direttore Valerio Agostini su **Sinfonie Scacchistiche** - si riferiscono agli studi 807.Gatti, 808. Micaloni, 811.Jasik, 812.Krug, 813.Arestov, 864.Gatti, 866.Jasik, 870.Hlinka/Kekely, 958.Gatti, 959.Krug, 960.Krug, 962.Gatti, 963.Jasik, 964.Hlinka/Garcia, 966.Magini, 968.Minski, 969.Mikitovics (studio ritirato dal concorso, v. comunicazione dell'Autore pubblicata da **Sinfonie Scacchistiche** n. 138-2019 di ottobre-dicembre 2019 a pagina 374), 1083.Krug, 1084.Gatti, 1086.Gatti, 1087.Hlinka/Garcia, 1090.Mikitovics, 1091.Kiryakov, 1092.Garcia, 1094.Gatti, 1095.Melnichenko, 1097.Formela, 1098.Ulrichsen, 1099.Formela, 1100.Perone, 1104.Gonzales, 1108.Gasparyan, 1109.Avedisian, 1110.Pasman, 1111.Pasman, 1112.Pasman.

Ho inserito numerose composizioni nella classifica provvisoria (38 opere su 63 pubblicate e su 62 partecipanti al concorso: circa il 61% del totale!): questa scelta è assolutamente personale: le opere dei compositori devono - per quanto è possibile - essere valorizzate nei concorsi informali. Alcuni studi (23) non sono stati onorati; i motivi - già discussi (e pubblicati) nel corso del 2019 da **Sinfonie Scacchistiche** - sono molteplici: 1) presenza di difetti analitici, debolezza tematica, manovre (quasi) completamente anticipate, opere già pubblicate; ed inoltre bisogna considerare: 2) la preferenza personale ha giocato un ruolo importante nella classificazione degli elaborati: in particolare una soluzione poco interessante ha escluso qualche lavoro; 3) i criteri di valutazione di Marino Bortolotti, ai quali ho cercato fedelmente di aderire. Una considerazione conclusiva, per prevenire alcune eventuali osservazioni relative alla costruzione del verdetto ed alla classificazione di alcuni lavori: ho verificato personalmente (e più volte!) che uno stesso studio viene diversamente classificato da differenti giudici!

Buono il livello degli studi presentati: si può trovare il materiale che un appassionato di scacchistica vorrebbe vedere: scacco matto, stallo, patta posizionale, zugzwang, rifiuto di cattura di un pezzo indifeso, promozione, sotto-promozione, switchback, intelligente gioco del Bianco ed attivo contro-gioco del Nero, tentativi (tematici), tattica spettacolare, tratti paradossali, ecc. Sono certo che anche un giocatore (a tavolino e/o per corrispondenza) riuscirà a trovare posizioni e manovre interessanti da ricordare e da utilizzare per le proprie future partite; e perfino un istruttore potrà individuare segmenti di studi di importanza didattica da mostrare ai propri allievi.

Nel verdetto sono inclusi: cinque lavori di S. Osintsev (Russia), quattro studi di Jasik (Polonia), Hlinka (Slovacchia), tre composizioni di Arestov (Russia), Garcia (Argentina), Pasman (Israele), due originali di Formela (Polonia), Kekely (Slovacchia), Micaloni (Italia), Mikitovics (Ungheria), Minski (Germania), un finale di Avni (Israele), Doré (Francia), Keith (Francia), Kiryakov (Russia), Gasparyan (Armenia), Gatti (Italia), Gonzales (Spagna), Melnichenko (Nuova Zelanda), Osintsev (Russia), Prusikin (Germania), Stavrietsky (Russia), Ulrichsen (Norvegia). Da notare: tutte le cinque opere composte da due autori sono state onorate.

## Finali di vittoria (+)

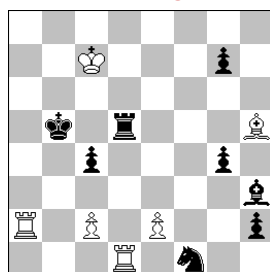
39 composizioni di vittoria (+) pubblicate. 38 lavori partecipanti. 24 studi nel verdetto (63%): 6 Premi, 12 Menzioni Onorevoli, 5 Lodi, 1 Lode Speciale

Sezione **A** - Meredith e "quasi" Meredith (11-12 pezzi)

Sezione **B** - studi con almeno 13 pezzi (compresi i "mostri" con 16 pezzi e più).

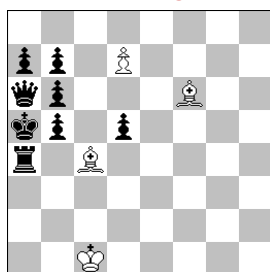
15 studi nel verdetto.

1106 - **S. Osintsev** [RUS]  
Sinfonie Scacchistiche 2019  
Memorial Marino BORTOLOTTI  
**1<sup>st</sup> Prize**



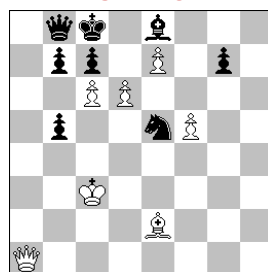
+ 6+8

1089 - **M. Minski** [GER]  
Sinfonie Scacchistiche 2019  
Memorial Marino BORTOLOTTI  
**2<sup>nd</sup> Prize**



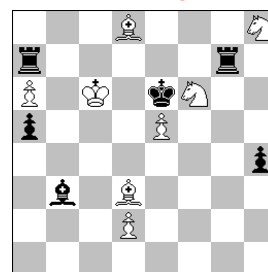
+ 4+8

1085 - **A. Jasik** [POL]  
Sinfonie Scacchistiche 2019  
Memorial Marino BORTOLOTTI  
**3<sup>rd</sup> Prize**



+ 7+8

1107 - **A. Gasparyan** [ARM]  
Sinfonie Scacchistiche 2019  
Memorial Marino BORTOLOTTI  
**4<sup>th</sup> Prize**



+ 8+6

### 1106 - S. Osintsev (Russia), 1<sup>st</sup> Prize

Nella posizione iniziale il materiale è bilanciato ma il Bianco è in vantaggio perché è in grado di portare immediatamente minacce al Re avversario. Il primo giocatore dovrà sempre tenere in considerazione la pericolosità del pedone "h2" a un passo dalla promozione. Brillante l'inizio: il Bianco rinuncia - con scacco - a catturare la Torre nemica, indifesa ed al centro della scacchiera. Il gioco procede con vari tatticismi; da rilevare il sacrificio della Torre nera al secondo tratto: in questo modo il secondo giocatore prolunga la resistenza. Lo studio è abbellito da due linee principali. Alla fine lo scacco matto di Torre - nella stessa casa - corona la superiore condotta di gioco del Bianco.

Soluzione: **1.Tb1+!** [1.Txd5+, Rb4; 2.Tb5+, Rc3! (2... Rxb5?; 3.c3, h1D; 4.Ae8+, Rc5; 5.Ta5+); 3.Ta3+, Rd2(d4); 4.Txh3, gxh3; 5.Af3, Cg3=], **Rc5**; **2.c3** [2.e3?, Cxe3; 3.c3, Td7+!; 4.Rxd7, g3+; 5.Rd8, Rd5!; 6.Af3+, Re5!; 7.Ac6, g2; 8.Axg2, Axg2; 9.Txg2, Cxg2; 10.Th1=], **Td7+!**; **3.Rxd7, Rd5** [3... g3+; 4.Re7!, h1D; 5.Ta5+, Rc6; 6.Ae8+, Rc7; 7.Tc5+ +-]; **4.Rxf1!** [4.Af7+?, Re5; 5.Tb5+, Rf4; 6.e3+, Rxe3; 7.Txh2, Cxh2; 8.Tg5, g3+; 9.Rd6, g2; 10.Ad5, Rf2; 11.Txg7, Cf3; 12.Axc4=] **4... Bxf1 5.Bxg4** [5... h1D; 6.Af3+, Dxf3; 7.exf3, Re5; 8.Ta8!, g6; 9.Tf8!, Ad3; 10.Rc6, Af5; 11.Rb5, Ad3; 12.Rc5, Af1; 13.f4+, Re4; 14.Tf6 +- 5... Re4; 6.Af3+, Re3; 7.Re6!, Ah3+; 8.Re5, g5; 9.Ta1 +-];

**a - 5... Ah3!; 6.Axh3, h1D; 7.Ag2+!, Dxg2; 8.e4+!, Dxe4; 9.Ta5# 1-0**

**b - 5... Ag2; 6.Af3+, Axf3; 7.exf3, h1D; 8.Ta5# 1-0**

### 1089 - M. Minski (Germania), 2<sup>nd</sup> Prize

Il Re nero è "imbottigliato" ed un solutore esperto può prevedere quale sarà la conclusione... Le manovre degli Alfiere sono eccezionalmente precise. La realizzazione della promozione a Torre - per evitare lo stallo, in caso di ovvia promozione a Donna - dà maggior valore alla composizione. Alcuni pezzi del Nero appaiono statici ma hanno l'importante funzione di costruire una struttura penalizzante per chi si difende. L'autore sottolinea la realizzazione - nel finale proposto - del "tema Indiano". La soluzione è breve ma i tratti del Bianco sono brillanti ed - a volte - davvero difficili da trovare.

Soluzione: **1.Ac3+, Tb4** [1... b4; 2.Axa6+-]; **2.Ab3!** [2.Axd5?, Ra4; 3.d8D, Tc4!; 4.Axc4, bxc4; 5.Dd1+, Rb5; 6.Dd5+, Ra4; 7.Dd2, Rb5; 8.Dd7+, Rc5=], **d4**; **3.Ae1!** [critical move, passing over the square d2; [3.Ad2?, d3; 4.Af7, Ra4; 5.d8D, Tc4+!; 6.Axc4, bxc4; 7.Dd4, Rb5!; 8.Dd5+, Ra4; 9.De5, c3!; 10.Dd4+, Rb5=; 3.d8D?, dxc3=], **d3**; **4.d8T!** [4.d8D?, d2+; 5.Dxd2 stalemate (5.Rxd2, Txb3; 6.Dd5, Ra4=)], **d2+**; **5.Txd2, Tc4+** [5... Txb3; 6.Ta2#; 5... Ta4; 6.Ta2+, b4; 7.Txa4+-]; **6.Tc2+** [6.Axc4?, bxc4=], **b4** [6... Tc3; 7.Bxc3+, b4; 8.Ta2+-]; **7.Axc4, b5**; **8.TRa2+** +- [Indian theme with rook promotion]. **1-0**

### 1085 - A. Jasik (Polonia), 3<sup>rd</sup> Prize

Un altro studio con una breve linea principale. La condotta del gioco del Bianco è sorprendente. Il primo giocatore offre in sacrificio l'Alfiere e per due volte la Donna. La manovra del Bianco è finalizzata alla promozione del pedone 'd' ed allo scacco matto, reso possibile dalla pessima posizione del Re nero, chiuso a ovest dalla propria Donna e da due suoi pedoni. Da rilevare l'eccezionale precisione del quarto tratto del Bianco: anche il Re collabora alla vittoria del suo partito. Il gioco del Nero presenta un tratto notevole: il sacrificio del pedone al terzo tratto: pseudo-sacrificio che il primo giocatore non può accettare perché seguirebbe la devastante entrata in gioco della Donna avversaria.

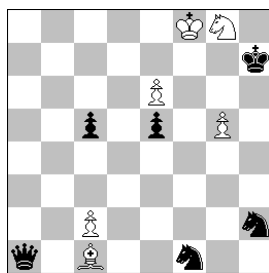
Soluzione: **1.f6!** [1.d7+?, Cxd7!; 2.f6, Cxf6], **gxf6** [1... cxd6; 2.fxf7]; **2.d7+!, Cxd7!** [2... Axd7; 3.Axb5, Cxc6 (3... bxc6; 4.Aa6+, Db7; 5.Axb7+); 4.Dh1, Ae8; 5.Dh3+]; **3.Ah5!, b4+!**; **4.Rb2!** [4.Rc2/Rb3, Axh5], **Axh5** [4... bxc6; 5.Da6+, Db7; 6.Dxb7+, Rxb7; 7.Axe8]; **5.Dd1!** [5.Dh1?, Da7; 6.Dxh5, Da3+], **Ae8**; **6.cxd7+, Axd7**; **7.Dg4!, Axd7**; **8.e8D# 1-0**

### 1107 – A. Gasparyan (Armenia), 4<sup>th</sup> Prize

Da una posizione ariosa e con molti pezzi il gioco procede logicamente fino ai decisivi doppi finali. Notevoli le manovre dei Cavalli bianchi. Molto forte il sacrificio della Torre nera al sesto tratto: in questo modo si prolunga la lotta ed il primo giocatore è costretto trovare un gioco brillante per concludere a proprio vantaggio la lotta. Sorprendente il sacrificio del pedone 'd': bisogna spingere il Re avversario in una casa compromessa. Il contro-gioco del Nero è orchestrato con abilità ed è basato principalmente sulla promozione – riuscita - del pedone 'h'. Uno studio nel quale tutti i pezzi – con la sola esclusione del pedone nero 'a5' – prendono parte attiva alla lotta.

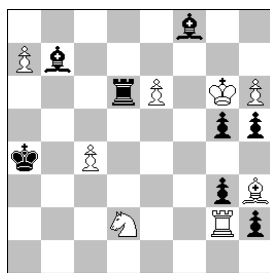
Soluzione: **1.Ch5!**, **Ad5+** [1... Tg4; 2.Cg6, a4; 3.Chf4+ +-]; **2.Rb6!** [2.Kb5?!; h3!; 3.Cf4, Rd7! (not 3... Rxe5; 4.Chg6, Rd6; 5.Cxh3, a4 etc.); 4.Cxd5, Rxd8; 5.e6, h2; 6.Ae4, a4; 7.Cf7, Re8; 8.Cd6, Rf8; 9.Cc8, a3 =], **h3!**; **3.Cf4+**, **Rxe5!** [3... Rd7?; 4.Cxd5!, h2; 5.Axe4, Rxd8; 6.e6! Etc. +-]; **4.Chg6+**, **Txg6** [4... Rd6; 5.Cxh3, Taf7; 6.Chg5, Tf2; 7.Ae4, Txd2; 8.Af6!, Txg6; 9.Axg6 etc.+-]; **5.Cxg6+**, **Rd4**; **6.Af1!** [Now 6... Th7?; 7.Ag5, a4; 8.Ae3, Re4; 9.Cf4, a3; 10.Ad3!, Re5; 11.Axh7, a2; 12.Cd3 +-; 6... h2?; 7.Af6, Re4; 8.Ag2, Rf5; 9.Axd5 +-; 6... Td7?; 7.Af6, Re4; 8.Axh3, Td6; 9.Ra5, Txf6; 10.Ag2, Rd4; 11.Axd5, Rxd5; 12.a7 +-, così **6... Txa6+!**; **7.Rxa6**, **Ac4+!**; **8.Axc4**, **h2!**; **9.Af1!**, **h1D**; **10.Ab6+**, **Re4**; **11.Ag2+**, **Dxg2**; **12.d3+**! Con:  
**a** – **12... Rxd3/Rd5**; **13.Cf4+** e vince. **1-0**  
**b** – **12... Rf3/Rf5**; **13.Ch4+** e vince. **1-0**

963 – A. Jasik [POL]  
Sinfonie Scacchistiche 2019  
Memorial Marino BORTOLOTTI  
**1<sup>st</sup> Honourable Mention**



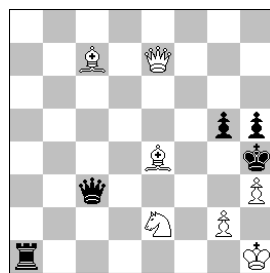
+ 6+6

968 – M. Minski [GER]  
Sinfonie Scacchistiche 2019  
Memorial Marino BORTOLOTTI  
**2<sup>nd</sup> Honourable Mention**



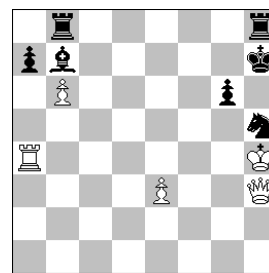
+ 8+8

1111 – M. Pasman [ISR]  
Sinfonie Scacchistiche 2019  
Memorial Marino BORTOLOTTI  
**3<sup>rd</sup> Honourable Mention**



+ 7+5

1101 – A. Stavrietsky [RUS]  
Sinfonie Scacchistiche 2019  
Memorial Marino BORTOLOTTI  
**4<sup>th</sup> Honourable Mention**



+ 5+7

### 963 – A. Jasik (Polonia), 1<sup>st</sup> Honourable Mention

Nella posizione iniziale il Nero è in vantaggio materiale: bisogna infatti notare la presenza della Donna. Le possibilità del Bianco risiedono nella possibilità di avanzare subito il pedone 'g' con l'aiuto del Re e del Cavallo. Conseguentemente la tempestiva entrata in gioco della Donna – col logico sacrificio della stessa sul Cavallo – è obbligatoria. La composizione è caratterizzata dalla presenza di "switchback" e da uno zugzwang decisivo. Da rilevare la quasi assenza di catture, sempre apprezzata dai giudici. In particolare la precisa manovra dell'Alfiere è particolarmente elegante e risulta decisamente gradevole.

Soluzione: **1.Rf7!** [(1.e7?, Da8+; 2.e8D, Dxe8+; 3.Rxe8, Rxg8], **Da7+** [1... Rh8; 2.g6, Cg4; 3.g7+, Rh7; 4.Ce7, Cf6; 5.Ag5!]; **2.Ce7**, **Dxe7+!**; **3.Rxe7**, **Cg3**; **4.Rf7** [4.Rf6?, Cg4+; 5.Rf7, Cf5], **Cf5**; **5.g6+**, **Rh8**; **6.Ag5!**, **Cg4**; **7.e7** [7.c4?, Cg7; 8.e7, e4; 9.Ac1, Ce5+], **Cg7**; **8.Ac1!** {ZZ} [8.Ad2?, c4 {ZZ}], **c4**; **9.Ad2!** [9.Ab2?, Ch6+; 10.Rf6, Cg8+; 11.Rf7, Ch6+], **c3** [9... e4; 10.Ac3, Ch6+; 11.Rf8 e vince. 9... Cf2; 10.Ah6! e vince]; **10.Axc3**, **Ch6+**; **11.Rf8**, **Cg4**; **12.Ad2!** e vince [12.Ab2?, Ce6+; 13.Rf7, Cg5+; 14.Re8, Cf6+]. **1-0**

### 968 – M. Minski (Germania), 2<sup>nd</sup> Honourable Mention

La posizione iniziale vede le forze in parità ma è il Bianco a stare meglio grazie alla posizione più attiva delle proprie forze. La vittoria si consegue con tratti brillanti e con sacrifici di materiale: la Torre, l'Alfiere, il Cavallo del primo giocatore devono sacrificarsi in successione per raggiungere una posizione vinta. Il risultato della manovra è la realizzazione del "tema Nowotny", sempre elegante: alla fine un pedone bianco – il pedone 'a' oppure il pedone 'e', a seconda del nono tratto del Nero - raggiungerà l'ottava traversa. Da rilevare anche il sacrificio dell'Alfiere nero che rende possibile l'eliminazione della Donna bianca (ed ovviamente anche della Donna nera) dopo la promozione dei pedoni sulla colonna 'h'.

Soluzione: **1.h7**, **Ag7!**; **2.Rxg7**, **h1D**; **3.h8D**, **Da1+**; **4.Rh7**, **Dxh8+**; **5.Rxh8**, **g4**; **6.e7** [6.Txg3?, gxh3=], **Te6**; **7.Te2!**, **Txe2** [critical move, passing over the critical square e4]; **8.Ag2!** [8.Ce4?, TRxe4+], **Axg2** [critical move, passing over the critical square e4: 8... Txe7; 9.Axb7+-]; **9.CNe4!** [Nowotny], **Txe4** [9... Axe4; 10.e8D+ +-]; **10.a8D+** e vince. **1-0**

### 1111 – M. Pasman (Israele), 3<sup>rd</sup> Honourable Mention

La soluzione dello studio è breve ma il gioco è costruito con grande competenza. Nella posizione iniziale il Re bianco è sotto scacco – un lieve difetto costruttivo – e deve immediatamente pensare a difendersi. La risposta del primo giocatore è paradossale: il sacrificio dell'Alfiere campo-chiaro, la copertura del seguente scacco di Torre col Cavallo e, dopo il cambio di questi pezzi, il sacrificio della Donna! Soltanto così si porranno le basi per la costruzione di una posizione di zugzwang, grazie al decisivo sesto tratto dell'Alfiere. Lo scacco matto si realizza con una successione forzata di mosse. Da rilevare il commento – relativo a questo lavoro – pubblicato da **Sinfonie Scacchistiche** nel 2019.

Soluzione: **1.Ab1!** [1.Rh2, Th1+; 2.Rxh1, De1+; 3.Rh2, Dh1+; 4.Rxh1 stalemate. 1.Cg1, Txg1+; 2.Rh2, Th1+; 3.Rxh1, De1+; 4.Rh2, Dh1+; 5.Rxh1 stalemate], **Txb1+** [After 1... De1+ White has 2 possible and nice wins: 2.Rh2 (2.Cg1, Dxg1+; 3.Rxg1, Txb1+; 4.De1+!), Dh1+!; 3.Rxh1, Txb1+; 4.Cc1!, Txc1+; 5.De1+, Txe1+; 6.Rh2]; **2.Cg1!** [2.Rh2, Th1+!; 3.Rxh1, De1+; 4.Rh2, Dh1+; 5.Rxh1], **Txg1+** [2... Dd4; 3.g3≠]; **3.Rxg1**, **Dc1+** [3... Dd4+; 4.De3!, Dxe3+; 5.Rh2 (same position as main line)]; **4.De1+**, **Dxe1+**; **5.Rh2**, **Df2**; **6.Ad6**, Black in zugzwang and white wins: **6... Df4**; **7.g3+**, **Dxg3+**; **8.Axg3≠** **1-0**

### 1101 – A. Stavrietsky (Russia), 4<sup>th</sup> Honourable Mention

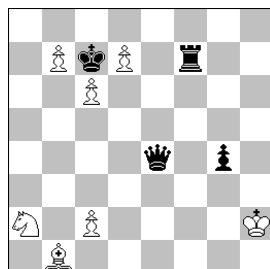
Una composizione presentata senza alcun commento da parte dell'autore ... e così bisogna cercare di ricostruire – con pazienza – il tessuto delle varianti secondarie. Da rilevare: l'immediata cattura del pedone indifeso 'a7' sarebbe decisamente debole perché porterebbe all'entrata in gioco della Torre 'b8'. Il Bianco procede immediatamente a creare minacce con la tempestiva entrata in gioco della Donna. Intelligente lo scacco del pedone 'g5+': il Re bianco sembra ora occupare una casa compromessa... ed infatti arriva l'attacco dell'Alfiere: la Donna oppure il Re... L'intempestiva sottopromozione a Cavallo verrebbe parata con facilità dal Nero; pertanto bisogna attivare la Torre. Dopo un ulteriore breve scambio tattico arriva – finalmente! – la brillante sotto-promozione a Cavallo. Ed anche alla fine ci sono sorprese: una

forchetta di pedone parrebbe salvare il secondo giocatore, ma il Bianco è attento fino alla fine. Un attacco doppio di Cavallo conclude la lotta. Pura tattica, magistralmente padroneggiata.

Soluzione:

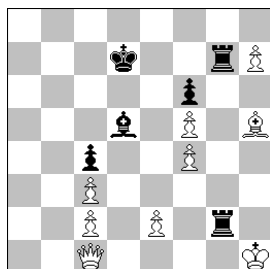
**1.Dd7+, Rh6; 2.bxa7, g5+; 3.Rh3, Ac8; 4.Ta6+, Cf6; 5.Txf6+, Rh5; 6.axb8C, Axd7+; 7.Cxd7, Te8; 8.Tf3, g4+; 9.Rg3, gxf3; 10.Cf6+** e vince. **1-0**

814 – **M. Hlinka** [SLO]  
**L. Kekely** [SLO]  
Sinfonie Scacchistiche 2019  
Memorial Marino BORTOLOTTI  
**5<sup>th</sup> Honourable Mention**



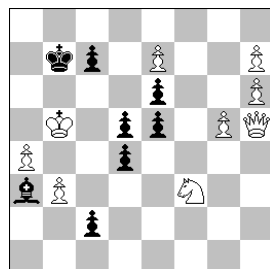
+ 7+4

812 – **P. Krug** [AUS]  
Sinfonie Scacchistiche 2019  
Memorial Marino BORTOLOTTI  
**6<sup>th</sup> Honourable Mention**



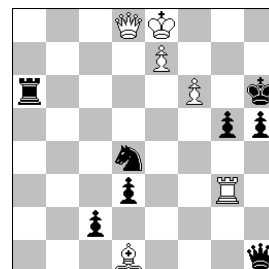
+ 9+6

1086 – **D. Gatti** [ITA]  
Sinfonie Scacchistiche 2019  
Memorial Marino BORTOLOTTI  
**7<sup>th</sup> Honourable Mention**



+ 9+8

961 – **P. Krug** [AUS]  
Sinfonie Scacchistiche 2019  
Memorial Marino BORTOLOTTI  
**8<sup>th</sup> Honourable Mention**



+ 6+8

### 814 – M. Hlinka (Slovacchia)/L. Kekely (Slovacchia), 5<sup>th</sup> Honourable Mention

Il collaudato duo propone uno studio interessante. Il Bianco deve attivarsi velocemente, infatti le forze del Nero appaiono decisamente soverchianti. Da una analisi attenta si evince che il primo giocatore è in vantaggio grazie alla presenza di pericolosi pedoni giunti in sesta e in settima traversa. Il sacrificio iniziale è brillante e permette – dopo l'occupazione del Re nero della casa 'b8' – la promozione del pedone 'd' e l'entrata in gioco della neonata Donna. Il gioco si snoda con alcune mosse forzate le quali preparano la manovra vincente. Notevole il sacrificio di pedone al settimo tratto per porre il Re nero in una casa compromessa. Seguono due brevi varianti conclusive ed il primo giocatore guadagna materiale. La composizione è caratterizzata da tentativi, da attacchi doppi e da una manovra corale delle forze bianche.

Soluzione: **1.b8D+!** [Try 1.d8D+?, Rxd8; 2.b8D+, Re7; 3.Db4+, Dxb4; 4.Cxb4, Rd6; 5.Aa2, Tf3; 6.Ad5, Tc3=], **Rxb8; 2.d8D+, Ra7; 3.Da5+, Rb8; 4.Db4+** [4.Db5+/?/Db6+?, Rc8; 5.Da6+, Rd8; 6.Dd3+, Dxd3; 7.cxd3, Tf1; 8.Cc3, Tc1=], **Dxb4; 5.Cxb4, Tf4** [5... Ta7; 6.c3, Rc7; 7.Ae4, Ta3; 8.c4, Rd6; 9.Cd3, Tc3; 10.c5+, Rc7; 11.Cf4+-; 5... Rc7 (compare with 1.d8Q+?.. 4... Rd6); 6.c3, Rd6; 7.Ae4, Te7; 8.Ad5, Te2+; 9.Rg1+-; 5... Tf3; 6.c4, Th3+; 7.Rg2, Rc7; 8.Ae4, Ta3; 9.Rf1, Rb6; 10.Ad5, Tc3; 11.Rf2+-]; **6.c3, Tc4;** [6... Tf2+; 7.Rg1+-]; **7.c7+!** [7.Cd5?, Txc6=], **Rxc7** [7... Txc7; 8.Ca6+ +-; 7... Rb7/Ra7; 8.Cd5+-]; **8.Ad3 g3+** [8... Tf4; 9.Cd5+ +-]; **9.Rxg3** [9.Rh3?, Tg4=];

**a) 9... Txc3; 10.Cd5+, Rd6; 11.Cxc3** and wins. **1-0**

**b) 9... Tc5; 10.Ca6+, Rb6; 11.Cxc5** and wins. **1-0**

### 812 – P. Krug (Austria), 6<sup>th</sup> Honourable Mention

Nella struttura iniziale appare evidente il confinamento del Re bianco, confinamento operato dalle Torri avversarie saldamente in possesso della colonna 'g'. Il Bianco opera sapientemente un temporaneo sacrificio dell'Alfiere: in questo modo si attiva velocemente – con scacco – la Donna; da notare: la cattura immediata dell'Alfiere nero non darebbe più della patta. Seguono alcuni cambi sulle colonne 'g' ed 'h' e sulla scacchiera rimangono i pedoni. L'autore propone 3 linee principali dopo 2.Dd1+: 2...Rc7, 2...Rc6, 2...Re7 ma, nella pratica, soltanto rimane soltanto il gioco dopo 2...Rc7 (infatti dopo 2...Rc6 e 2..Re7 si rientra nella variante che si origina dopo 2...Rc7). La conoscenza del finale si basa sui campi reciproci formati dalle case corrispondenti. Per ulteriori osservazioni su questo lavoro vedere quanto pubblicato su **Sinfonie Scacchistiche** nel 2019.

Soluzione: **1. Bf3 Bxf3** (1... Rg1+ 2. Kh2 \$1 Bxf3 3. Qd2+ Kc7 4. exf3 2. Qd1+ \$3 {a}) (2.exf3 \$2 Rg1+ 3. Qxg1 Rxh7+ 4. Qh2 (4. Kg2 Rg7+ 5. Kf2 Rg1 6.Kxg1 Kc7 \$1 7.Kf1 Kc6 8. Ke1 Kd5 9. Ke2 Kc5 10. Kf1 Kc6 11. Kg2 Kd7 12.Kh3 Ke8 13. Kg4 Kf7 14. Kh5 Kg7) (4. Kg2 Rg7+ 5. Kf2 Rxg1 6. Kxg1 Kc7) 4... Rxh2+ 5. Kxh2 Kd8 \$1 6.Kh3 Ke8 7. Kg3 Ke7 8. Kf2 Kd6 9. Ke3 Kd5) 2... Kc6 ({b}) 2... Kc7 3. exf3 Rg1+ 4. Qxg1 Rxh7+ 5. Kg2 \$1 Rg7+ 6. Kf2 ({or} 6. Kf1) 6... Rg1 7. Kxg1 Kc6 8. Kh2 Kd6 9. Kh3 Ke7 10. Kg3 Ke8 11.Kf2 Kd7 12. Ke3 Kc6 13. Kd4 Kb5 14. Kd5) ({c}) 2... Ke7 3. exf3 Rg1+ 4.Qxg1 Rxh7+ 5. Kg2 \$1 Rg7+ 6. Kf2 Rxg1 7. Kxg1 Kd7 8.Kg2) 3. exf3 Rg1+ 4. Qxg1 Rxh7+ 5. Qh2 \$1 Rxh2+ 6. Kxh2 Kd6 (6... Kd7 7. Kg2) 7. Kh3 Ke7 8. Kg3 Ke8 9. Kf2 Kd7 10. Ke3 Kc6 11. Kd4 Kb5 12. Kd5 **1-0**

La presente soluzione viene riportata esattamente come trascritta dall'Autore. Il Redattore, infatti, non è riuscito a capire bene lo svolgimento delle varianti che saranno senz'altro meglio interpretate dal Giudice al quale rimandiamo la lettura

### 1086 – D. Gatti (Italia), 7<sup>th</sup> Honourable Mention

Nella composizione appare evidente l'inutilità di una immediata promozione a Donna: la contro-promozione del Nero porterebbe il secondo giocatore alla vittoria. Il Bianco migliora con precisione la posizione della Donna e crea multiple minacce. Il Nero si difende cercando di rifugiarsi nello scacco perpetuo. A questo punto pare obbligata la precisa sottopromozione a Cavallo. Seguono inaspettati e brillanti sacrifici dei Cavalli. I tatticismi si susseguono senza soluzione di continuità. L'autore dimostra grande padronanza nella gestione del materiale. Una composizione gradevole, caratterizzata da tratti brillanti e da un pericoloso contro-gioco del Nero.

Gioco Virtuale: **1.e8D?** But 1... c1D! And Black wins.

Soluzione: **1.Dh1!, c6+; 2.Ra5, Ad6!** [threat 3... Ac7+ and perpetual check]; **3. e8C, Ae7!** [threat 4... Ad8+ and perpetual check]; **4.Cxd4!, exd4** [4... Ad8+?; 5.Rb4 and White wins]; **5.Dh2, Ad8+; 6.Rb4!, c1D** [6.Cc7?, c1D; 7.Dd6, Axc7+; 8.Dxc7+, Rxc7; 9.b4, Dc3; 10.h8D, c5!; 11.De5+, Rb7; 12.Dg7+, Rc6; 13.Ra6, Dxb4; 14.Ra7, Db6+; 15.Ra8, Dd8+; 16.Ra7, Da5+; 17.Ra8, Dd8+ and Black obtains perpetual check. 6.Dc7+?, Axc7+; 7.Cxc7, c1D; 8.h8D, Dc5+; 9.Cb5, cxb5; 10.Dh7+, Rc6; 11.Dd3, Db6+; 12.Rb4, Dc5+; 13.Ra5, Db6+ and Black obtains perpetual check]; **7.Cd6+, Rb6** [7... Ra6; 8.De2+, Rb6; 9.Cc8+, Rb7; 10.h8D, Dc3+; 11.Ra3 and White wins]; **8.Cc4+!, Ra6** [8... dxc4?; 9.Db8+ and White wins]; **9.Rc5!!, dxc4; 10.h8D** [10.Rxc6? Qxg5!; 11.Dd6, Dxb6; 12.Dx d8, Dh1+; 13.Rc5, Dh5+; 14.Rb4, Dxb7 draw], **Ae7+** [10... cxd3+; 11.Rd6, Dxc7; 12.De2+ and White wins]; **11.Rxc6, cxb3+** [11.Rxd4?, c5+; 12.Re4, Db1+; 13.Rf3, Dd3+; 14.Rg4, Df5+; perpetual check]; **12.Rd7** and White wins. **1-0**

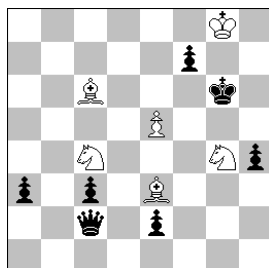
### 961 – P. Krug (Austria), 8<sup>th</sup> Honourable Mention

Dall'osservazione della struttura di partenza bisogna evidenziare l'infelice posizione del Re nero: soffocato da propri pedoni sembra in attesa dell'inevitabile. Il Bianco deve però giocare con energia per passare in vantaggio: il Re del primo giocatore crea immediatamente la minaccia di scacco matto e la Torre del secondo giocatore deve procedere a sacrificarsi; a questo punto bisogna notare il rifiuto di catturare questo pezzo indifeso. Il Re bianco continua la lotta con tratti di grande precisione e prepara il terreno per gli altri pezzi. Brillante il sacrificio di Donna all'ottavo tratto per tra-

scinare il Re in una casa nella quale subirà un decisivo attacco – contemporaneo - della Torre e dell'Alfiere. Due diversi quadri di scacco matto concludono il lavoro.

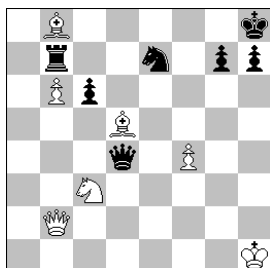
Soluzione: **1.Rf7, Txf6+**; **2.Rg8, Ce6**; **3.Tf3, Tg6+**; **4.Rf7** [4.Rh8?, g4; 5.Df8+ (5.Tf7, cxd1D; 6.Th7+, Rg5; 7.e8D+, Rf4), Rg5; 6.Tf5+, Rh4; 7.e8D, cxd1D; 8.Dfe7+, Tg5; 9.Dxh5+, Rg3; 10.Dd6+, Rg2]), **Tg7+**; **5.Rxe6, De1+**; **6.Rd5, Dxe7**; **7.Dh8+, Rg6**; **8.Dxh5+, Rxh5**; **9.Th3++, Rg6**; **10.Ah5+, Rf6** [10... Rh7; 11.Af7#]; **11.Tf3# 1-0**

810 – **P. Krug** [AUS]  
Sinfonie Scacchistiche 2019  
Memorial Marino BORTOLOTTI  
**1<sup>st</sup> Commendation**



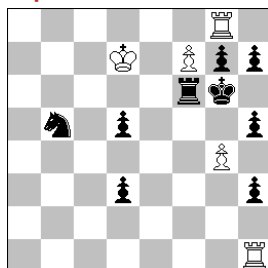
+ 6+7

1105 – **M. Prusikin** [GER]  
Sinfonie Scacchistiche 2019  
Memorial Marino BORTOLOTTI  
**2<sup>nd</sup> Commendation**



+ 7+7

1112 – **M. Pasman** [ISR]  
Sinfonie Scacchistiche 2019  
Memorial Marino BORTOLOTTI  
**Special Commendation**



+ 5+9

### 810 – P. Krug (Austria), **1<sup>st</sup> Commendation**

La Donna nera accompagnata dal pericoloso pedone passato 'e', a un passo dalla promozione, impone al Bianco decise misure preventive. Gradevole il sacrificio iniziale di pedone. Successivamente le forze del primo giocatore - in particolare i Cavalieri - attaccano senza posa il monarca avversario. Alla fine il Nero sembra avere un attimo di respiro e riesce a promuovere a Donna... ma la cooperazione dei pezzi bianchi conduce allo scacco matto. Da notare la linea 10... Dd2: anche qui si arriva allo scacco matto, ma evidentemente l'autore voleva evidenziare l'entrata in gioco della seconda Donna. Una ultima osservazione: dopo 11...Rg6 l'Alfiere campo scuro dà scacco matto, invece dopo 11...Rf6 è l'Alfiere campo chiaro a dare scacco matto.

Soluzione: **1.e6!, fxe6**; **2.Cd6** [2.Cce5+?, Rf5; 3.Ae8, Re4], Rh5; **3.Cf6+, Rg6**; **4.Ch7, Rh5**; **5.Af3+, Rg6**; **6.Cf8+, Rf6**; **7.Ce8+, Rf5**; **8.Cd7, Rg6** [8... e1D; 9.Cg7+, Rg6; 10.Ah5#]; **9.Ce5+!** [9.Cg7?, Df5. 9.Ag4?, Df5], Rf5; **10.Cf7, e1D** [10... Dd2; 11.Ch6+, Re5; 12.Cg4+, Rf5; 13.Cg7+, Rg6; 14.Ae4#]; **11.Cg7+, Rg6** [11... Rf6; 12.Ag5+, Rg6; 13.Ah5#]; **12.Ah5+, Rf6**; **13.Ag5# 1-0**

### 1105 – M. Prusikin (Germania), **2<sup>nd</sup> Commendation**

La posizione di partenza sembra derivata da un medio-gioco: il Re nero è arroccato ed il Re bianco è privo di copertura (perché - evidentemente - i pedoni sarebbero stati inutili per il corretto svolgimento della soluzione). Dopo un gioco forzato nella fase iniziale - una successione di catture - il Bianco migliora ulteriormente la propria posizione con precisi tratti del Cavallo e della Donna. Alla fine il Nero riesce addirittura a catturare la Donna ma è troppo tardi... la manovra congiunta dell'Alfiere e del Cavallo conducono allo scacco matto. Soluzione non lunga, caratterizzata da tratti brillanti. Composizione bene architettata e struttura finale da ricordare.

Soluzione: **1.Ae5, Dxb6** [1... Dd3; 2.Ag2]; **2.Axg7+!, Rxg7**; **3.Cb5+, Rh6**; **4.Dg2!, Cg6**; **5.Dh2+, Rg7**; **6.Db2+, Rh6**; **7.Cd6, Dxb2**; **8.Cf5+, Rh5**; **9.Af3# 1-0**

### 1112 – M. Pasman (Israele), **Special Commendation**

Un valido rifacimento di strutture note (vedere quanto pubblicato da **Sinfonie Scacchistiche** nel 2019). L'autore presenta una composizione caratterizzata da tratti brillanti: l'iniziale promozione con conseguente sacrificio della neonata Donna, immediatamente dopo il rifiuto di catturare un pezzo indifeso, ed anche il terzo tratto: un altro sacrificio che trascina la Torre nera nella casa angolare. Segue una interessante fase tattica. Alla fine il pedone 'h' giunge in ottava traversa e ritorna il Cavallo nero (catturato al sesto tratto): in caso di promozione a Donna sarebbe seguito lo scacco matto immediato. Uno studio costruito bene, con alcuni pedoni neri statici. Probabilmente avrebbe trovato una collocazione più pertinente in un concorso riservato agli studi "after Wotawa".

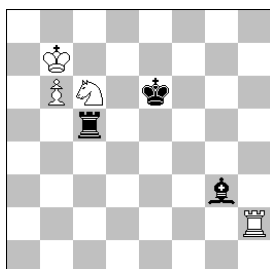
Sezione **A** – Miniature e "quasi" Miniature (6-7 pezzi)

Sezione **B** - studi di medie dimensioni (8-10 pezzi)

9 studi nel verdetto.

1090 – **J. Mikitovics** [UNG]

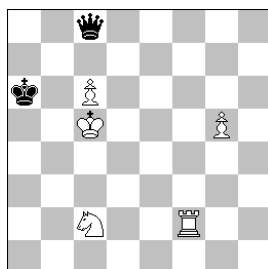
Sinfonie Scacchistiche 2019  
Memorial Marino BORTOLOTTI  
**1<sup>st</sup> Prize**



+ 4+3

1096 – **P. Arestov** [RUS]

**D. Keith** [FRA]  
Sinfonie Scacchistiche 2019  
Memorial Marino BORTOLOTTI  
**2<sup>nd</sup> Prize**



+ 5+2

**1090 – J. Mikitovics (Ungheria), 1<sup>st</sup> Prize**

Una miniatura caratterizzata da una soluzione lunga e interessante e da varianti secondarie complesse. Il Bianco ha un pedone di vantaggio, ma trovare una convincente linea vincente non sarà facile. Il gioco del primo giocatore deve spezzare la fortissima resistenza dell'avversario. Lo studio presenta sacrifici, rifiuti di sacrifici, attacchi doppi, inchiodature: i tatticismi sono numerosi. Presenti linee tematiche in grado di arricchire ulteriormente il lavoro. Da considerare – per una lettura complessiva dell'elaborato – quanto già pubblicato nel 2019 su **Sinfonie Scacchistiche** (ed ancora prima nel libro di Nunn **Secrets of Minor-Piece Endings**).

Soluzione: Si ricorda che tutte le note sono state inserite a cura dell'Autore dello studio. Thematic main 1: **1.Tg2!** [Thematic try 1.Td2?, Tc4!: a) 1... Af4?; 2.Td4, Ae3 3.Te4+ +- fork (3.Td3?, Ag1; 4.Cd4+, Re5!; 5.Cf3+ fork 5... Re4 =); b) 1... Td5?; 2.Tg2 +-; 2.Cd4+, Re5; 3.Cc6+, Re6; 4.Ca5, Tc3! = (4... Tf4?; 5.Ra6!, Tf2; 6.Td3! +-); Thematic try 1.Cd4+?, Re5!: a) 1... Rd5?; 2.Td2!, Re4; 3.Tg2! sacrifice/d4 3... Ae5 (3... Rxd4; 4.Txg3 +-); 4.Ce6!, Tc1; 5.Tg5!, Rd5 selfpin 6.Cf4+! +- eg. 6... Re4; 7.Txe5+, Rxe5; 8.Cd3+ +- fork; b) 1... Rd7? 2.Th7+! +-; 2.Cc6+, Rd6! (2... Re6?; 3.Tg2+- main line); 3.Td2+, Td5 =; 1.Te2+?, Rd6!; 2.Td2+, Td5 =], **Af4!**; **2.Cb4!** [2.Te2+?, Rd6! = (2... Rd5?; 3.Cb4+! +-; 2... Rd7?; 3.Te4, Ah2; 4.Td4+ +- )], **Tc4** [2... Tb5; 3.Te2+ (3.Cd3?, Ae3; 4.Te2 pin 4... Txb6+ =), Rd7; 4.Te4, Ad6 (4... Ac7; 5.Td4+ +-); 5.Ca6 +-; 2... Tc3; 3.Tg6+, Re5; 4.Ra6 +- (4.Cc6+?, Re4; 5.Te6+, Rd5! =)]; **3.Ce2+!** [3.Cd3?, Ad6 = (3... Ae3?; 4.Te2 +- pin)], **Rd6!**; **4.Cd3!**, **Ag5** [4... Ag3; 5.Tg2 +- (5.Ra6?, Tc3 =)]; **5.Ce5, Tf4** [Thematic main 2: 5... Tc3; 6.Cf7+ +- fork]; **6.Tg2!** [sacrifice/e5. Thematic try 6.Ra6?, Tf1!; 7.Cc4+, Rd7! (7... Rc5?; 8.Te5+ +- sacrifice/c4/fork); 8.Ce5+, Rd6=], **Af6** [6... Rxe5; 7.Txg5+ +-]; **7.Cc6, Ah4** [7... Tf1; 8.Tg6 +- pin (8.Td2+?, Rc5; 9.Tc2+, Rb5!; 10.Ra7, Ta1+ =)]; **8.Td2+**, **Rc5**; **9.Ce5, Te4** [9... Tf5; 10.Cd7+, Rb5; 11.Tb2+, Rc4; 12.Rc6! +- (12.Tc2+?, Rb3!; 13.Tc5, Txc5; 14.Cxc5+, Rb4; 15.Rc6, Ag3; 16.Ce6, Ra5; 17.Cc7, Af2 =)]; **10.Cd7+!** [10.Tc2+?, Rd5! = (10... Rd6?; 11.Cc6!, Ag3; 12.Ra6, Th4; 13.Tc1, Rd7; 14.Tc3!, Ah2; 15.Ca5!, Ag1; 16.Td3+!, Td4; 17.Tg3!, Td1; 18.Tg7+, Re6; 19.b7, Td6+; 20.Rb5 +-)], **Rb5**; **11.Td5+!** [Thematic try 11.Tb2+?, Tb4; 12.Txb4+, Rxb4; 13.Ra6, Ag3; 14.b7 (14.Cf6, Ah2!) (14... Ae5?; 15.b7, Rc5; 16.Cd7+ +- fork); 15.Ce4, Rc4 =], Ah2! (14... Af4?; 15.Cf8!, Rc5+); 16.Ce6+ +- fork]; 15.Rb6, Ag1+; 16.Rc7, Ah2+; 17.Rc6, Ra5 =], **Rc4**; **12.Tc5+!** [12.Rc6?, Te6+! (12... Ag3?; 13.Cc5, Th4; 14.Cb7!, Th6+; 15.Cd6+ +-); 13.Td6, Txd6+; 14.Rxd6, Ag3+; 15.Ce5+, Rd4 capture by a pin], **Rb4**; **13.Ra6!** [13.Tf5?, Ad8 =], **Te6** [pin]; **14.Tb5+** [Thematic try 14.Te5+, Txe5; 15.Cx e5, Ag3 = (15... Ad8?; 16.Cc6+ +- fork); Thematic try 14.Tf5?, Ad8 = (14... Ag3?; 15.Tb5+, Rc4; 16.Tb2, Rc3; 17.Cc5! sacrifice/b2 17... Th6 (17... Rxb2; 18.Cxe6 +-); 18.Tb3+ +- fork)], **Rc3**; **15.Cc5!** [15.Te5?, Txe5 = (Thematic try 15... Td6?; 16.Cc5, Rd4; 17.Te6! sacrifice/c5; 17... Ag3 (17... Rxc5; 18.Txd6, Rxd6; 19.b7 +-); 18.Cb3+!, Rc4; 19.Te4+! sacrifice/b3 19... Rxb3; 20.Te3+ +- fork); 15.Tc5+?, Rb4; 16.TRb5+ loss of time], **Th6** [Thematic main 3: 15... Tc6; 16.Ce4+! (Thematic try 16.Ca4+?, Rc4; 17.Tb2, Tf6!; 18.Tc2+, Rb4; 19.Te2 sacrifice/a4 refused by 19... Bf2! = (19... Kxa4? 20.Re4+- fork) )] **16...Kc4 17.Rb1!**: a) 17.Tb2+, Te6; 18.Tc2+, Rb4; 19.Cc5, Td6; 20.Ra7 (20.Cb7, Tf6; 21.Cc5, Td6 positional draw), Ad8; 21.b7, Ab6+; 22.Ra8, Td8+; 23.b8D, Txb8+; 24.Rxb8, Axc5 =; b) 17.Cd2+?, Rc3; 18.Ce4+ loss of time; 17... Te6; 18.Tc1+, Rb4 (18... Rd5; 19.Cc5, Th6; 20.Rb5!, Ad8; 21.Td1+ +- fork); 19.Cc5, Td6; 20.Cb7! (20.Ce4?, Te6; 21.Cc5 loss of time) **20... Td5**; 21.Tb1+, Ra4; 22.Ta1+, Rb4; 23.Ca5, Ad8; 24.Cc6+ +- fork (24.Tb1+?, Rc3 =); Thematic main 4: 15... Tg6; 16.Ce4+ : a) 16.Ca4+?, Rc4; 17.Cb2+, Rc3 = (17... Rd4?; 18.Tb4+ +- fork) b) Thematic try 16.Ra7?, Rc4; 17.b7 sacrifice/b5 refused by 17... Ag3!; 18.Ta5, Rb4 = (18... Ac7?; 19.Cd7!+- sacrifice/a5); **16... Rc4**; **17.Tc5+** (17.Tb1?, Ad8 =) **17...Kd4 18.Rc8!** sacrifice/e4 (Thematic try 18.Tc1!, Txb6+! sacrifice/b6 (18... Ad8?; 19.Td1+ +- fork); 19.Rxb6, Ad8+ =) **18... Rxe4**; **19.Tc4+** +- fork]; **16.Ce4+** [16.Ca4+?, Rc4 =; Thematic try 16.Ra7?, Rc4!; 17.b7! sacrifice/b5 refused by 17... Ag3!; 18.Ta5, Rb4 = (18... Ac7?; 19.Cd7 +- sacrifice/a5)], **Rc4** [16... Rd4; 17.Tb4+, Rd5 (17... Re5; 18.Ra7 +-); 18.Rb5! (Thematic try 18.Ra7?, Ad8; 19.Cc3+, Rc5; 20.b7! sacrifice/b4 refused by 20... Ag3! (20... Rxb4?; 21.Cd5+! +-); 21.Tb1, Th4; 22.Tc1, Tc4; 23.Ra6, Rc6 =), Ad8; 19.Cc3+, Re5; 20.b7, Ac7; 21.Ca4, Rd6; 22.Td4+ +- (22.Cc5?, Th5 pin 23.Td4+, Td5 =)]; **17.Cd2+**, **Rc3** [Thematic main 5: 17... Rd4; 18.Cf3+ +- fork (18.Ra7?, Af2! =)]; **18.Td5!**, **Te6** [Thematic main 6: 18... Ag3; 19.Rb5 (Thematic try 19.Ce4+? Fork 19... Rc4; 20.Tf5, Ah2! = (20... Ab8?; 21.Cf6! Hafpin 21... Ad6!; 22.Tf1!, Rb4; 23.b7!, Ae5 pin 24.Tf5!, Ab8; 25.Tb5+, Rc4; 26.Tb6 halfpin 26... Th1; 27.Tc6+, Rd4; 28.Tc8, Ta1+; 29.Rb5!+, Tb1+; 30.Rc6, Tc1+; 31.Rd7 +-) 19... Th4; 20.Cb1+! (Thematic try 20.Cb3? sacrifice/b3 refused by 20... Tb4+! = (20... Rxb3?; 21.Td3+ +- fork) 20... Rb2; 21.Ca3! sacrifice/a3 (21.Cd2, Rc3; 22.Cb1+ loss of time) 21... Rxa3; 22.Td3+ +- fork]; **19.Td6!** [sacrifice/d6; thematic try 19.Rb5?, Te7 (19... Af7?; 20.Cb1+, Rb3; 21.Td3+, Rc2; 22.Td2+ +- sacrifice/b1/fork); 20.Cc4, Af2 =], **Txd6**; **20.Ce4+** [fork], **Rb4** [20... Rd3; 21.Cxd6, Ag3; 22.Cf5, Ae5; 23.Rb5! (Thematic try 23.b7?, Rc4; 24.Rb6, Rd5; 25.Ce3+, Re6; 26.Rc6, Re7; 27.Cf5+, Re6; 28.Cd4+ sacrifice/d4 refused by 28... Re7!; 29.Cb5, Ab8 =), Re4; 24.Ce7 +-]; **21.Cxd6, Ag3**; **22.Ce4!, Ab8**; **23.b7!** [Thematic try 23.Cf6?, Ah2! (23... Af4?; 24.Cd5+ +- fork); 24.b7, Rc5 =], **Ac7**; **24.Cg5!** [24.Cf6?, Rc5 =], **Rc5**; **25.Ce6+ +- fork...** **1-0**

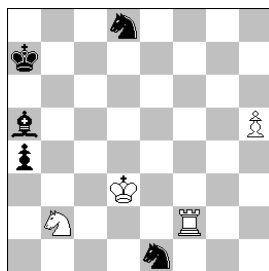
**1096 – P. Arestov (Russia)/D. Keith (Francia), 2<sup>nd</sup> Prize**

Nella miniatura il Bianco deve realizzare la promozione di almeno un pedone per concretizzare il vantaggio... e la scelta deve necessariamente cadere sul pedone più avanzato e meglio supportato dal Re e dal Cavallo. La resistenza del Nero è davvero notevole: le figure del secondo giocatore collaborano con tenacia per "tenere" la posizione. Sorprende la realizzazione di multiple promozioni a Torre. La (breve) soluzione è arricchita da diverse linee principali. Le varianti secondarie sono interessanti; in particolare bisogna soffermarsi su quanto evidenziato dagli autori dopo 2.Ta2? ed anche nella linea principale dopo 4...Ra7!

Soluzione: **1.Cb4+, Ra7**; **2.Tf7+!** [2.Ta2+?, Rb8; 3.Cd5, Dxc5 [A] 4.c7+, Rb7; 5.Tb2+, Ra7; 6.c8T (6.c8C+, Ra8!), Dc1+; B) 4.Ta1!, Df5! = (pos. X2); 5.c7+, Rb7(c8)]. 2.Cd5?, Dxc5; 3.Tf1 (3.Tf4, Dg1+), Dg7! =], **Ra8**; **3.Cd5** [3.g6?, Dg5+; 4.Cd5, Dg1+ =], **Dxc5**; **4.Tf1!** [4.Rb6?, Dg1+; 5.Rb5, Db1+ =], **Ra7!** [main 4... Dg7; 5.c7: A) 5... Dh8; 6.Cb6+, Ra7; 7.c8T+- (7.c8D?, De5+ =); B) 5... Rb7; 6.Tb1+, Ra7; 7.c8T (7.c8C+?, Ra8 =)]; **5.Ta1+** [5.c7?, Dg8 (g4); 6.Ce7, Dg5+; 7.Rc4, Dg4+ =], **Rb8** (pos. X1); **6.c7+, Rb7**; **7.Tb1+, Ra7**; **8.c8T!** [8.c8C+?, Ra8; 9.Cd6, Dg7!; 10.Rc6 (10.Cb6+, Ra7), Dg2! =]. **1-0**

965 – M. Micaloni [ITA]

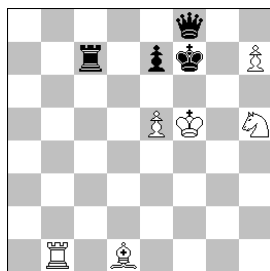
Sinfonie Scacchistiche 2019  
Memorial Marino BORTOLOTTI  
**1<sup>st</sup> Honourable Mention**



+ 4+5

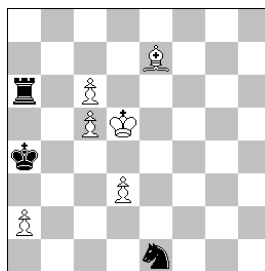
874 – A. Avni [ISR]

Sinfonie Scacchistiche 2019  
Memorial Marino BORTOLOTTI  
**2<sup>nd</sup> Honourable Mention**



+ 6+4

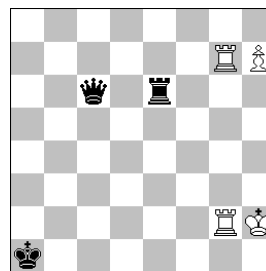
964 – M. Hlinka [SLO]  
M.G. García [ARG]  
Sinfonie Scacchistiche 2019  
Memorial Marino BORTOLOTTI  
**3<sup>rd</sup> Honourable Mention**



+ 6+3

869 – P. Arestov [RUS]

Sinfonie Scacchistiche 2019  
Memorial Marino BORTOLOTTI  
**4<sup>th</sup> Honourable Mention**



+ 4+3

**965 – Mario Micaloni (Italia), 1<sup>st</sup> Honourable Mention**

Il compositore presenta una composizione altamente originale: il Nero appare in vantaggio (due pezzi leggeri per una Torre) e, addirittura, il gioco inizia col Re bianco sotto scacco. Questo lieve difetto (la posizione iniziale del Re del primo giocatore) è ampiamente compensato dallo svolgimento (linea principale e varianti secondarie) ideato dall'autore. Le figure del Bianco collaborano armoniosamente per condurre il pedone alla promozione. Il contro-gioco del Nero appare pericoloso e rende lo studio più interessante. Da notare la presenza di alcuni casi di "switchback" (la cosiddetta "mossa di ritorno"). Particolarmente precisi i tratti della Torre.

Soluzione: **1.Re4** [1.Rc4?, a3; 2.Ca4 (2.Cd1, Rb7; 3.h6, Ac7; 4.Rd5, Cd3; 5.h7, Ae5 draw), Ac7; 3.h6, Ae5; 4.Ta2, Cf7; 5.Txa3, Cxh6 draw. 1.Rd4?, Ab6+ and black win], **a3** [1... Ce6; 2.Cxa4, Ad8; 3.Rd5, Cg5; 4.Tf8, Ae7; 5.Te8, Ab4; 6.Cc5, Cef3; 7.Te7+, Ra8; 8.Rc6, Aa5; 9.Te8+, Ra7; 10.Rb5, Ac7; 11.Te7, Cd4+; 12.Rc4, Cf5; 13.Txc7+, Rb6; 14.Tb7+, Rc6; 15.Ta7 and win. 1... Ab4; 2.Cxa4, Ce6; 3.Tf7+, Ra6 (3... Rb8; 4.Tf6, Cg5+; 5.Rf5, Cef3; 6.Tb6+); 4.Tf6, Rb5; 5.Txe6, Rxa4; 6.h6, Af8; 7.h7, Ag7; 8.Tg6, Ah8; 9.Tg8, Af6; 10.Rf5, Ac3; 11.Te8, Cf3; 12.Te3, Cd4+; 13.Re4 and win. 1... Ab6; 2.Td2, a3; 3.Cc4, Cf7; 4.Cxa3, Cg5+; 5.Rf5, Cef3; 6.Td7+, Rb8 (6... Ra6; 7.Cc4, Ac5; 8.Ce5, Cxe5; 9.Rxe5, Ab4; 10.Rf5, Cf3; 11.Td3 and win); 7.Cc4, Ac5; 8.h6, Rc8; 9.Tg7, Ad4;

10.Cd6+, Rd8; 11.Ce4, Ch3; 12.Tg3, Ch4+; 13.Rg4, Re7; 14.Txh3, Cg6; 15.Rf5 and win. 1... Ac7; 2.Cc4, Ce6; 3.h6, Cg5+; 4.Rf5 and win]; **2.Cc4, Ab4** [2... Ac3; 3.Cxa3, Rb7; 4.Cb1, Ag7 (4... Aa1; 5.Te2); 5. Te2 and win]; **3.Cxa3!** [3.h6?, Cf3!; 4.Rxf3 (4.Txf3, a2; 5.Tf1, Ac3; 6.Ce5, Ce6!), Cf7!; 5.Re4 (5.h7, Cg5+), Cxh6 draw. 3.Ta2?, Cf7; 4.Cxa3, Rb6!; 5.Cc4+, Rc5 draw. 3.Te2?, Cf7; 4.Cxa3, Cd6+; 5.Rd5, Cd3; 6.Te3, Cf4+; 7.Rc6, Cxh5; 8.Tb3, Ac5; 9.Cb5+ (9.Rxc5, Cb7+), Cxb5; 10.Txb5, Ae3 11.Txh5 draw], **Axa3;** **4.Td2!** [At first glance this intermediate move loses a time. In reality, white wins by forcing the horse to move in a defenseless square, and then forcing it back will have earned the Ke4-e5 move. (not yet 4.Ta2?, Cc2!; 5.Txc2, Rb7! and now 6.Rd5 (6.h6, Cf7; 7.h7, Cg5+ draw), Af8! draw, otherwise 6.Tf2, Ac1! Draw)], **Ce6** [4... Cb7; 5.Ta2!, Cd6+; 6.Rd5, Cb5; 7.Txa3+!, Cxa3; 8.h6 and win. 4... Cf7; 5.Td7+ and win]; **5.Ta2!, Cc2!**; **6.Re5!** [6.Txc2?, Rb7!; 7.Re5 (7.h6, Af8 draw), Cd8!; 8.Rf6, Af8! Draw], **Cd8** [switchback. 6... Cf8; 7.Txc2, Rb6; 8.Rf6 and win]; **7.Rf6, Rb7** [7... Cc6; 8.Txc2 and win. 7... Rb8; 8.Txc2, Af8; 9.Rg6! and now Cc6 is not guarded, then 9... Ce6; 10.Rf7 and win]; **8.h6, Ce3** [8... Ac5; 9.Txc2 and win. 8... Cb4; 9.Txa3 and win]; **9.h7** [9... Txa3?, Cg4+; 10.Re7, Cc6+; 11.Rd6, Cxh6 draw], **Ad6!** [9... Ac5; 10.Td2!, Cg4+; 11.Rg5 and win. 9... Ab4; 10.Rg6!, Ac3; 11.Ta3!, Ad4; 12.Txe3 and win]; **10.Td2!** (switchback), **Rc7** [10... Rc6; 11.Rg6!, Cc4; 12.h8D, Cxd2; 13.Dxd8 and win]; **11.Td4!** [11.h8D?, Ae5+; 12.Rxe5, Cf7+; 13.Re4, Cxh8; 14.Rxe3, Cg6 draw. 11.Txd6?, Rxd6; 12.h8D, Cd5+!; 13.Rf5, Ce7+; 14.Rf6, Cd5+ draw. 11.Td3?, Cg4+; 12.Rf5, Ch6+!; 13.Rg6, Cdf7 draw], **Cc6** [11... Ae7+; 12.Rg6!, Ce6; 13.h8D and win. 11... Rc6; 12.Te4, Cd5+; 13.Rg6, Ce7+; 14.Txe7 and win]; **12.Te4, Cd5+** [12... Aa3; 13.Txe3, Ab2+; 14.Re6, Cd8+ (14... Ad4; 15.Tg3); 15.Re7! and win]; **13.Re6, Cde7; 14.h8D, Cd8+; 15.Rf6** e vince. **1-0**

### 874 – A. Avni (Israele), 2<sup>nd</sup> Honourable Mention

La posizione attiva delle figure bianche compensa ampiamente il vantaggio materiale del secondo giocatore. Dopo una breve – ma interessante e complessa – fase introduttiva il gioco della linea principale si divide (continua con 2...Dc8 oppure con 2...Te7). L'autore presenta una brillante promozione a Cavallo (nella prima variante) e il paradossale tratto conclusivo 6.Rg4 (nella seconda variante). La soluzione è breve ma il gioco è accattivante. Lo studio presenta – d'accordo con l'autore – una buona ricchezza tematica: la dominazione, l'inchiodatura, la sotto-promozione.

Soluzione: **1.Tb6** [1.e6+, Re8+; 2.Rg6, Rd8 =], **e6+** [1... Tc1; 2.h8D, e6+ (2... Dxh8; 3.Ab3+); 3.Rg5, Dxh8; 4.Tb7+, Rg8; 5.Tb8+, Rh7; 6.Txh8+, Rxh8; 7.Ag4; 1... Tc8; 2.Ab3+, Re8+; 3.Rg6+- 3... Rd7; 4.Ae6+, Rc7; 5.Tb3, Td8; 6.Tc3+, Rb6; 7.Ag8]; **2.Txe6, Dh8** [2... Dc8; 3.Ab3+]; **3.Cf6** protects h7 and evacuates h5 for the bishop [3.Th6, Tc3; 4.Ae2, Te3; 5.Ac4+, Re7; 6.Te6+, Rd8; 7.Cf6 (7.Td6+, Rc7; 8.Cf6, Tf3+; 9.Rg4, Tf2 and black holds 10.Td7+, Rb6; 11.Rg5, Df8), Tf3+; 8.Rg4, Txf6; 9.Txf6, Dxh7=]. Now play splits to two main variations:

**A) 3... Dc8** (pins the rook); **4.h8C+**! [4.h8D, Dxe6+; 5.Rf4, Tc4+; 6.Ce4, Txe4+; 7.Rxe4, Dc4+=], **Dxh8** [4... Rg7; 5.Cg6, Tf7; 6.Cf4 and white should win technically]; **5.Ah5+, Rg7; 6.Te8 1-0**

**B) 3... Te7; 4.Ah5+, Rf8; 5.Txe7, Dxf6+!** [5... Rxe7; 6.Cg8+, Rf8; 7.Ag6 and the epawn decides]; **6.Rg4!** [6.Rxf6?/e:f6?=] **1-0**

### 964 – M. Hlinka (Slovacchia)/M.G. García (Argentina), 3<sup>rd</sup> Honourable Mention

Il Nero ha la Torre per quattro pedoni ma è il Bianco a stare meglio: i pedoni sono sostenuti dai pezzi (Re, Alfiere) e possono iniziare la loro pericolosa marcia verso l'ottava traversa. Lo studio è proposto con due linee principali (ma do-

po 2...Rb5 bisogna evidenziare quanto già pubblicato nel 2019 da **Sinfonie Scacchistiche**) e da un sufficiente controgioco del secondo giocatore. Valido il gioco che si origina dopo 2...Cc2. Tutti i pedoni partecipano attivamente alla lotta ... e le spinte di pedone sono sempre spettacolari. La fase tattica è particolarmente evidente nella discussione proposta dagli autori nelle varianti secondarie.

Soluzione: **1.c7!** [Try Thematic: 1.d4?, Cc2! (1... Rb5?; 2.c7, Ta8; 3.a4+, Ra6; 4.Re6+- see solution or 1... Ta8?; 2.c7, Cc2; 3.Rc6, Cxd4+; 4.Rb7, Tg8; 5.c8D, Txc8; 6.Rxc8, Ra3; 7.Af6+- see solution); 2.c7, Ce3+; 3.Re5 (3.Re4, Te6+; 4.Rd3, Tc6; 5.Rxe3, Txc7=), Tc6! (3... Cc4+?; 4.Re4, Ta8; 5.Rd5, Rb5; 6.a4+-); 4.Ad6, Rb5!; 5.d5, Txc7; 6.a4+, Rc4; 7.Axc7, Rxc5=], **Ta8; 2.d4!, Cc2** [Main 2... Rb5; 3.a4+! (3.Ad8?, Cc2; 4.a4+, Rxa4; 5.Rc6, Tc8; 6.d5, Cb4+=), Ra6 (3... Rxa4; 4.Rc6, Cc2; 5.Rb7+-); 4.Re6! (4.c6?, Ra5! = or 4.Rd6?, Cc2=), Cc2 (4... Ra5; 5.Rd7+); 5.d5, Cb4 (5... Ce3; 6.d6!+-); 6.c6 Cxd5 (6... Cd3; 7.Ad6+-); 7.Rxd5, Ra5; 8.Rc5+]; **3.Rc6, Cxd4+; 4.Rb7, Tg8** [4... Ce6; 5.Rxa8, Cxc7+; 6.Rb7, Ce6; 7.c6+-]; **5.c8D, Txc8; 6.Rxc8, Ra3** [6... Cc6; 7.Rd7, Cb4; 8.c6+-]; **7.Af6!** [7.Rd7?, Rxa2; 8.Af6, Cc2!; 9.c6 (9.Rd6, Cb4; 10.Ac3, Ca6; 11.c6, Rb3=), Cb4; 10.c7, Cd5; 11.c8D, Cb6+=fork], **Cc6** [7... Ce6; 8.c6, Rxa2; 9.Rd7, Cc5+; 10.Re7, Ca6; 11.Rd8, Rb3; 12.Ae7, Ra4; 13.Rc8, Ra5; 14.Rb7, Rb5; 15.Ad6, Ra5; 16.Ac7+, Rb5; 17.Ab6+-]; **8.Rb7!, Cb4; 9.Ac3!** [9.Ag5?, Rxa2; 10.Ad2, Cd3; 11.c6, Cc5+; 12.Rc7, Ce6+; 13.Rd6, Cd4; 14.c7, Cb5+= fork], **Cd5** [9... Cd3; 10.c6+-]; **10.Ad2** [or 10.Aa5], **Rxa2; 11.Rc6, Cf6; 12.Rb5, Ce4; 13.c6+-** e il Bianco vince. **1-0**

### 869 – P. Arestov (Russia), 4<sup>th</sup> Honourable Mention

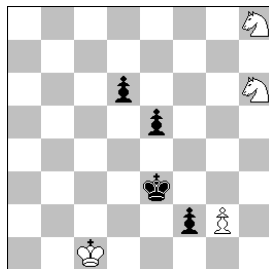
La posizione iniziale è naturale: potrebbe essere raggiunta in partita. La miniatura presenta il Nero in netto vantaggio di materiale, ma la preferenza va al Bianco grazie al pericoloso pedone in settima ed alla posizione esposta del Re avversario. Lo studio mostra uno svolgimento caratterizzato da inchiodature e da schiodature. La manovra vincente è costruita con intelligenza ma appare un po' forzata (numerosi sono gli scacchi a disposizione del primo giocatore). Per apprezzare lo svolgimento dello studio bisogna rilevare le istruttive osservazioni dell'autore: in particolare non bisogna avere fretta di "coronare" immediatamente (un caso di "festina lente" !?).

Soluzione: **1.Ta7+!** [1.h8Q? (position X with Tg7), Th6+ =; 1.Tg1+?, Rb2; 2.T7g2+, Ra3(Rb3); 3.h8D, Th6+ =], **Rb1; 2.Ta1+!** [2.Tg1+?, Rc2; 3.Ta2+, Rb3 (Rd3) =], **Rxa1; 3.h8D+**, (position X1 without Tg7), **Tf6!** [pin]; **4.Rh1!** [pin. 4.Dg7?, Dd6+(Rg1) =], **Rb1** [4... Dc1+; 5.Tg1 +-; 4... Dd6; 5.Da8+, Da6; 6.Tg1+, Rb2; 7.Dg2+ +-]; **5.Db8+, Db6!** [pin. 5... Rc1; 6.Db2+ +-]; **6.Tg1+, Rc2; 7.Dh2+!** [unpin. 7.Dc8+?, Dc6! Pin =], **Tf2** [pin]; **8.Dh7+, Rd2; 9.Dd7+, Rc3; 10.Dc8+!** [10.Tc1(Tg3)+?, Rb2 =], **Rb2** [10... Rd2; 11.Dc1+ +-]; **11.Dc1+, Ra2** [11... Rb3; 12.Tg3+ +-]; **12.Da1+** win [12.Dc4+, Rb2; 13.Dc1+, Ra2 - loss of time. 12... Rb3; 13.Tb1(Tg3)+ +-]. **1-0**

#### 1098 – J.H. Ulrichsen [NOR]

Sinfonie Scacchistiche 2019  
Memorial Marino BORTOLOTTI

#### 1<sup>st</sup> Commendation



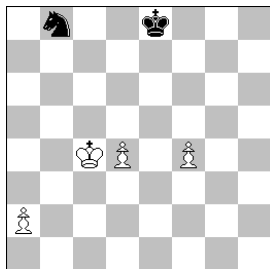
+

4+4

#### 967 – M. Doré [FRA]

Sinfonie Scacchistiche 2019  
Memorial Marino BORTOLOTTI

#### 2<sup>nd</sup> Commendation



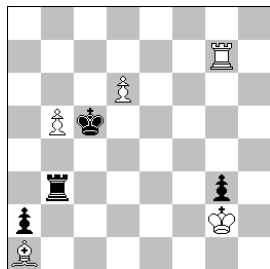
+

4+2

#### 959 – P. Krug [AUS]

Sinfonie Scacchistiche 2019  
Memorial Marino BORTOLOTTI

#### 3<sup>rd</sup> Commendation



+

5+4

### 1098 – J.H. Ulrichsen (Norvegia), 1<sup>st</sup> Commendation

Il Bianco – evidentemente – non può impedire la promozione del pedone 'f'. E' necessario, conseguentemente, attivare il Cavallo 'h6' per preparare la cattura della neonata Donna. Necessario il secondo tratto del Bianco: il primo giocatore non cattura immediatamente il pedone 'f' per trascinare il Re avversario sulla prima traversa. Decisivo il brillante rifiuto di cattura (del pedone 'e'), al nono tratto, sempre per mantenere il Re nero sulla prima traversa. L'ultima difficoltà ri-



siede nella scelta della casa giusta per il Re bianco: va bene 9.Rb2! per evitare lo scacco del pedone nero che avanza sulla colonna 'd' (questa scelta è certamente conosciuta dai giocatori più smaliziati). Lo studio termina con l'avanzata vincente del pedone. Il Nero riesce a spingere tutti i pedoni: i primi due vengono catturati sulla prima traversa e l'avanzata del terzo diventa inefficace. Utili i commenti dell'autore pubblicati da **Sinfonie Scacchistiche**.

Soluzione: **1.Cg4+** [1.Cf5+?, Rf4 and Black wins], **Re2** [1... Rf4; 2.Cxf2, Rg3; 3.Ce4+, Rxc2 (3... Rf4; 4.Rd2, Rxe4; 5.Re2 wins); 4.Cf6 with a theoretical win (EGTB)]; **2.Ch2!** [2.Cxf2?, Rxf2; 3.g4, e4; 4.Cg6, e3; 5.Cf4, Rf3 draws], **f1D+** [2... e4; 3.Cg6, f1D+; 4.Cxf1, Rxf1; 5.g4, e3; 6.Cf4 wins]; **3.Cxf1, Rxf1; 4.g4, e4; 5.Cg6, e3; 6.Cf4, e2; 7.Cd3!** [7.Cxe2?, Rxe2; 8.g5, d5; 9.g6, d4; 10.g7, d3; 11.g8D, d2+ draws], **e1D+**; **8.Cxe1, Rxe1; 9.Rb2!** [9.Rc2?, Re2; 10.Rc3, Re3 draws]; **9.g5** [9... d5; 10.g6, d4; 11.g7, d3; 12.g8D, d2+ draws], **Re2** [9... d5; 10.Rc3 wins]; **10.g5** [10.Rc3?, Re3 draws], **d5; 11.g6, d4; 12.g7, d3; 13.g8D** and now there is no check on d2! White twice declines to capture a black pawn on the second row (f2 and e2). After 2.Ch2! (instead of 2.Cxf2?) Black must promote his fpawn and Black's king ends up on the first row. After 7.Cd3! (instead of 7.Cxe2?) Black must promote his e-pawn and the black king remains on the first row. This allows White to win a decisive tempo with 9.Rb2! and prevent a future check on d2. **1-0**

### 967 – M. Doré (Francia), 2<sup>nd</sup> Commendation

Una miniatura (6 pezzi) ed anche un "semi-pawn study" (il Bianco dispone soltanto dei pedoni e gioca contro un pezzo). Il primo giocatore realizza il tema "Excelsior": il pedone 'a' inizia (e completa) la marcia verso la casa di promozione dalla seconda traversa. Probabilmente l'ideale sarebbe realizzare l'avanzata del pedone con tratti consecutivi, come indicato da Hooper e Whyld nel loro dizionario **The Oxford Companion to Chess**. Lo studio presenta pregevoli tentativi (al terzo ed al quinto tratto) ed un sufficiente contro-gioco del Nero. Molto preciso il tratto iniziale del Re bianco: una scelta difficile e decisiva. Alla fine il Re del secondo giocatore riesce almeno a catturare un pedone (al quinto tratto): magra consolazione perché non è più possibile impedire la realizzazione della manovra vincente: il pedone 'a2' si trasforma in Donna.

Soluzione: **1.Rc5!** [1.Rb5?, Rd7!; 2.Rb6, Cc6! =], **Rd7; 2.f5, Cc6; 3.f6!** [Tentativo tematico: 3.a4?, Ca5!; 4.d5, Rc7; 5.d6+, Rd7; 6.f6, Cb7+; 7.Rd5, Cxd6! =], **Cd8; 4.a4!** [4.d5?, Rc7!; 5.a4, Cb7; 6.Rb4, Cd6! =], **Re6; 5.Rb6!** [Tentativo tematico: 5.a5?, Cb7+; 6.Rb6, Cd6; 7.a6, Rxf6! =], **Rxf6; 6.a5, Re6; 7.a6, Rd5; 8.a7, Cc6; 9.a8D!** +- **1-0**

### 959 – P. Krug (Austria), 3<sup>rd</sup> Commendation

Il Bianco è in vantaggio materiale: un Alfiere si farà certamente "sentire" nel corso della soluzione. Ma anche il Nero può creare un pericoloso contro-gioco grazie ai pezzi (Re, Torre) in posizione attiva ed anche grazie al pedone a un solo passo dalla promozione: questo pedone dovrà sempre essere vigilato dal primo giocatore. Il pedone 'd', già avanzato, viene scelto dall'autore per la promozione a Donna. La manovra vincente comporta l'entrata in gioco dell'Alfiere, il sacrificio del pedone 'b', una precisa scelta della casa per il Re (dopo avere subito lo scacco dalla Torre) ed infine il sacrificio di deviazione della Torre. Il resto è forzato. Da rilevare i commenti - relativi a questo lavoro - pubblicati nel 2019 da **Sinfonie Scacchistiche**.

Soluzione: **1.Ae5!, Te3; 2.d7, Td3; 3.b6!, Td2+; 4.Rf3, Rxb6; 5.Ad6, Td3+; 6.Rf4!** [6.Re4?, Txd6; 7.Tg6, Txg6; 8.d8D+, Rb5; 9.Dd5+, Rb4; 10.Dxa2, g2], **Txd6; 7.Tg6, Txg6; 8.d8D+, Rb5; 9.Dd5+, Rb4; 10.Dxa2** e vince. **1-0**

## Finali di patta (=)

24 composizioni di patta (=) pubblicate. 14 studi nel verdetto (58%): **4** Premi, **7** Menzioni Onorevoli, **3** Lodi.

Sezione **A** - Meredith e "quasi" Meredith (11-12 pezzi)

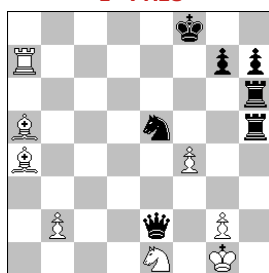
Sezione **B** - studi con almeno 13 pezzi (compresi i "mostri" con 16 pezzi e più).

7 studi nel verdetto.

#### 1104 – L.M. González [SPA]

*Sinfonie Scacchistiche* 2019  
Memorial Marino BORTOLOTTI

**1<sup>st</sup> Prize**

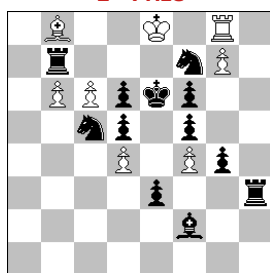


= 8+7

#### 1095 – E. Melnichenko [NZE]

*Sinfonie Scacchistiche* 2019  
Memorial Marino BORTOLOTTI

**2<sup>nd</sup> Prize**

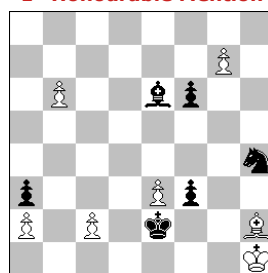


= 8+12

#### 1091 – P. Kiryakov [RUS]

*Sinfonie Scacchistiche* 2019  
Memorial Marino BORTOLOTTI

**1<sup>st</sup> Honourable Mention**

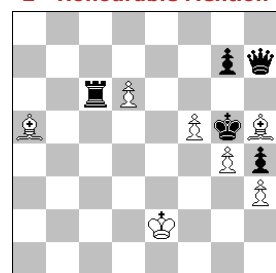


= 7+6

#### 811 – A. Jasik [POL]

*Sinfonie Scacchistiche* 2019  
Memorial Marino BORTOLOTTI

**2<sup>nd</sup> Honourable Mention**



= 7+5

### 1104 – L.M. González (Spagna), 1<sup>st</sup> Prize

In una struttura sufficientemente naturale il Bianco appare in difficoltà: il Nero è in vantaggio di materiale ed attacca pericolosamente il monarca avversario. La fase iniziale appare un po' forzata: una successione di scacchi; ma poi il gioco si snoda in modo particolarmente interessante: notevole la manovra del Re bianco. Valida anche la collaborazione delle altre figure del primo giocatore. Entrambi i colori promuovono ed il Nero sembra prevalere, ma c'è sempre una risorsa salvatrice. Da notare: il settimo tratto del Bianco (un sacrificio impensato), la presenza di validi tentativi e di tratti paradossali. Il contro-gioco del Nero è presente e rende la composizione più interessante. Gestire una soluzione molto lunga è difficile, ma l'autore ci riesce bene.

Soluzione: **1.Ab4+, Rg8; 2.Ab3!** [2.Ta8+?, Rf7; 3.Tf8+, Re6; 4.Ab3+, Rd7!], **Cc4; 3.Ta8+, Rf7; 4.Tf8+, Rg6; 5.Ac2+, Tf5!** [5... Dxc2; 6.Cxc2, Cxb2; 7.Rd8!, Th1+; 8.Rf2, Td1; 9.f5+!, Rh5; 10.Txd1, Cxd1+; 11.Re2, Cb2; 12.Af8, Ta6; 13.Axg7]; **6.Axf5+, Rh5; 7.Te8!!** [7.g4+?, Rh4; 8.Cf3+, Rg3], **Dxe8; 8.g4+, Rh4; 9.Rh2!, De2+; 10.Cg2+, Dxc2+; 11.Rxc2, Ce3+; 12.Rf3, Cxf5; 13.gxf5!, Tb6!; 14.Ac3!** [{Logical try:} 14.Ae1+?, Rh3!; 15.Ac3, Tb3; 16.Re4, Tb7! (16... Rg4?; 17.Axg7! {transposes to the solution}); 17.Rf3 {bk on h3}], **h5!; 18.f6 (18.b4, Td7!; 19.Ae5, h4; 20.f6, gxf6; 21.Axf6, Td3+; 22.Re4, Tb3; 23.Ae7, Rg4) 18... gxf6; 19.Axf6, Td7!; 20.Ac3, Td1!; 21.Rf2, Rg4], **Tb3; 15.Re4!** [15.Rf2?, Rg4!; 16.Axg7, Rxf5; 17.Ae5, h5], **Tb7!; 16.Rf3!** [{bk on h4} 16.f6?, gxf6; 17.Axf6+, Rg4!], **Tb3** [16... h5; 17.f6, gxf6; 18.Axf6+ 16... Tf7; 17.Ae5, Rh3; 18.b4!, h5; 19.b5, Tb7 (19... h4; 20.b6, Td7; 21.f6, gxf6; 22.Axf6); 20.f6!, gxf6; 21.Axf6, Txb5; 22.Ad4!, Rh2; 23.Af2!]; **17.Re4!, Rg4; 18.Axg7!** [18.f6?, gxf6; 19.Axf6, h5], **h5; 19.Ae5!** [19.Ac3?, h4; 20.Re3, h3; 21.Rf2, Tb8!; 22.f6, h2; 23.Rg2, Th8. 19.f6?, Tb4+; 20.Re5, Tb7; 21.Af8, h4], **h4** [19... Tb4+; 20.Re3!, Rxf5; 21.Rf3!, Tb3+; 22.Ac3, h4; 23.Rg2]; **20.f6,****

**h3; 21.f7!** [21.f5?, Tf3!], **h2; 22.f8D** {(Kd4) minor dual}, **h1D+; 23.Rd4, Dd1+; 24.Rc5!, Dc1+; 25.Rd5!** [25.Ac3?, Txc3+!; 26.bxc3, Da3+. 25.Rd6?, Td3+; 26.Re6, Dc4+!; 27.Rf6, Dc6+; 28.Rg7, Td7+], **Tb5+; 26.Re6, Tb6+!; 27.Rf7!** [27.Rd5?, Dd2+!; 28.Ad4, Dg2+!; 29.Rc4, De2+; 30.Rc3, Dxb2+; 31.Rd3, Db1+; 32.Rd2, Da2+; 33.Rd3, Tc6; 34.Db4, Rf3; 35.Ac5, Dd5+], **Qc6!; 28.Rg8!** [28.Dg8+?, Rf3!; 29.De8, Tb7+; 30.Rf8, Dh6+; 31.Rg8, Dh7+; 32.Rf8, Df5+; 33.Rg8, Rf2; 34.b4, Td7; 35.b5, Rf1!; 36.b6, Dh7+; 37.Rf8, Dh6+; 38.Rg8, Dc6! 28.De8?, Tb7+; 29.Rf8, Td7; 30.b4, Dh6+; 31.Rg8, Dh7+; 32.Rf8, Df5+; 33.Rg8, Rf3!; 34.b5, Rf2; 35.b6, Dh7+; 36.Rf8, Dh6+; 37.Rg8, Dc6!; 38.Ad4+, Rf1!], **Tb7; 29.Ag7!, Tc7; 30.Df6!** [30.Rh7?, Ta7!; 31.f5, Dh1+; 32.Rg8, Ta8], **Tc8+; 31.Rh7** patta.  $\frac{1}{2}-\frac{1}{2}$

### 1095 – E. Melnichenko (Nuova Zelanda), 2<sup>nd</sup> Prize

L'autore si pone la domanda: i pedone avanzati bianchi possono condurre alla patta nonostante il grande svantaggio di materiale? La risposta è affermativa. Un gioco altamente originale permette il salvataggio. Da rilevare le due promozioni ad Alfiere (certamente apprezzate dal noto compositore italiano Ignazio Calvi, attivo a Parigi nel secolo diciannovesimo). Le varianti secondarie sono illuminanti e permettono di apprezzare compiutamente la bellezza e la complessità di questo lavoro.

Soluzione: **1.c7** [1.Tf8?, Txb8#; 1.cxb7?, Cxb7; 2.Tf8, Ch6; 3.Th8, Cg8; 4.Txg8, Th7; 5.Rf8, e2; 6.Th8, Txg7; 7.Rxg7, e1D; 1.Ac7?, e2; 2.dxc5, Txb6; 3.Tf8, Ta3; 4.Txf7 (4.Ad8, Ta8; 5.C7, Tbb8; 6.cxb8D, Txb8; 7.Txf7, Txd8+) 4... Ta8+; 5.Ad8, Txd8+; 6.Rxd8, Rxf7; 7.cxb6, Axb6+; 1.Aa7?, Te7+; 2.Rf8, Dxb2+; 3.cxd7, Txd7; 4.b7, Td8+; 1.Axd6?, Cxd6+; 2.Rd8, Tb8+; 3.Rc7, Ca6#], **1... Cd7** [1... e2? 2.c8D+, Cd7 (2... Td7; 3.Rf8, Cd8; 4.Th8); 3.Dxb7, Cfe5; 4.Dc7, e1D; 5.Dxd6#]; **2.Tf8** [2.c8D?, Txb8; 3.Dxb8 (3.b7, Th7; 4.Tf8, Txg7), Cxb8; 4.Tf8, Ch6; 5.Th8, Cg8; 6.Txg8, Th7; 7.Rd8, Rf7; 2.c8A?, Txb8; 3.b7, e2; 4.Tf8, Tc3; 5.g8D, Tbx8+; 6.bxc8D, Txc8#], **2... Ch6** [2... Cde5; 3.c8D+, Td7; 4.g8D]; **3.c8A** [3.c8D?, Txb8; 4.b7, Ae1; 5.Txf6+, Rxf6; 6.Rxd7, Txc8; 7.bxc8D, Rxg7; 8.Re8 (8.De8, Cg8; 9.Rc7 (9.Re6, Th6+; 10.Rxf5, g3; 11.Dg6+ {11.Dxe3, Tg6; 12.Dxe1, Ch6#}), 11... Th8 (11... Tg6? stalemate) 12.De8, Af2), 9... Cf6; 10.Db5, Th2; 8.Re7, e2; 9.Re6 (9.Df8+, Rh7; 10.Rd7, Ah4), 9... Te3+; 10.Rd7, Aa5; 8.Dd8, Cg8; 9.Rc6, Ad2; 10.De8, g3; 11.Rxd6, Ab4+; 12.Rc7, g2), 8... Ah4; 9.Dd7+, Rg6; 10.De6+, Af6; 11.Rf8, g3; 12.De8+ (12.Dxe3, g2; 13.Dxh3, g1D), 12... Rh7; 13.Dxe3, g2; 14.Df2, Cg4; 15.Dxg2, Te3 {with mate soon following}. 3.Th8?, Cg8; 4.Txg8, Th7; 5.Rd8 (5.c8D, Txb8; 6.b7, Ae1; 7.Dxb8 (7.Rd8, Aa5+; 8.Re8, g3; 9.Tf8, Txg7; 10.Txf6+, Rxf6 - as there is no stalemate with the pinned queen), 7... Cxb8; 8.Rd8 (8.Rf8, Cd7+; 9.Re8, Aa5), 8... Rf7; 9.Te8, Aa5+; 10.Rc8, Txg7; 11.Th8, e2) 5.c8A, Txb8; 6.b7 (6.Rd8, Rf7; 7.Th8 (7.Te8, Txc8+; 8.Rxc8, Cxb6+), 7... Txc8+; 8.Rxc8, Cxb6+), 6... Ae1; 7.Rd8, Aa5+; 8.Re8, e2; 9.Tf8, Txc8+; 10.bxc8D, Txg7 {with mate or heavy loss of material}, 5... Rf7; 6.Te8 (6.Rxd7, Rxg8; 7.Rc6, e2; 8.c8D+, Rxg7; 9.Dxf5, e1D), 6... Rxg7; 7.Rxd7 (7.Te7+, Rg6; 8.c8D, Txb8; 9.b7, Th8+; 10.Te8 (10.Rx d7, Thxc8), 10... Txe8+; 11.Rxd7 (11.Rxe8, e2; 12.Rxd7, Txb7+; 13.Dxb7, e1D; 14.Dxd5, g3; 15.Dg8+, Rh5 - with no perpetual check), 11... Txc8), 7... Th1; 8.Rc6, Txb6+; 9.Rxb6, Tc1; 10.c8D, Txc8; 11.Txc8, e2; 3.Tf7?, Cxf7; 4.g8A (4.g8D, Th8; 5.Dxh8, Cxh8; 6.Aa7, Cxb6; 7.Axb6, Txc7), 4... Th8], **3... Txb8** [3... e2; 4.Ac7 {as mate is inescapable}]; **4.b7, e2** [4... Th1; 5.Tf7, Cxf7; 6.g8A {as in the main line}; 4... Ae1; 5.Tf7 (5.Rd8, g3; 6.Te8+, Rf7), 5... Cxf7; 6.g8A, Th8 (6... Th7; 7.Axh7 {as in the main line}; 4... Txb7; 5.Axb7, Cb6; 6.Th8, Cg8; 7.Txg8, Th7; 8.Rf8, g3; 9.Th8, Txg7; 10.Rxg7, g2; 11.Ac6 (11.Rf8, g1D; 12.Th7, Cd7+), 11... g1D+; 12.Rf8, Dg6; 13.Ae8, Cd7+; 4... Ah4?; 5.Tf7, Cxf7 (5... Cg8; 6.Txd7, Th1; 7.Te7#); 6.g8D {and White mates}]; **5.Tf7** [5.Rd8?, Cf7; 6.Txf7 (6.Rc7, Tc3#); 6.Re8, Tc3; 7.g8D, Tbx8+; 8.bxc8D, Txc8#]; 6... Rxf7; 5.Th8?, Tc3; 6.Txh6, Tbx8+; 7.bxc8D, Txc8#], **5... Cxf7** [5... Cg8?; 6.Txd7, Tc3; 7.Te7#]; **6.g8A, Th7** (6... Th8 {stalemate with the underpromoted pinning bishops pinned}); **7.Axh7, Ch6; 8.Ag6, Txb7** [8... e1D; 9.Af7+, Cxf7]; **9.Axb7, Cb6; 10.Ac6** [10.Aa6?, e1D; 11.Ab5 (11.Ad3, De5; 12.Axf5+, Dxf5), 11... De5 {now stalemate is impossible}], **10... Axd4; 11.Ad7+** [11.Ab5?, Ae5; 12.Ad3, Axf4 {the Black king has avoided the following mating net after}, 12... e1D?; 13.Adx5+, Cxf5; 14.Af7#, **11... Cxd7; 12.Af7+, Cxf7** stalemate.  $\frac{1}{2}-\frac{1}{2}$

### 1091 – P. Kiryakov (Russia), 1<sup>st</sup> Honourable Mention

In una struttura ariosa il Bianco si salva con una manovra corale. Da rilevare le precise avanzate dei pedoni del primo giocatore ed anche le numerose promozioni dei due colori. Sorprendente e spettacolare la spinta di pedone al nono tratto (e4!). Molto precisa la marcia conclusiva del Re bianco. Il raggiungimento di una patta posizionale – certamente bene conosciuta dagli scacchisti e sempre apprezzata dai giudici – permette la divisione del punto.

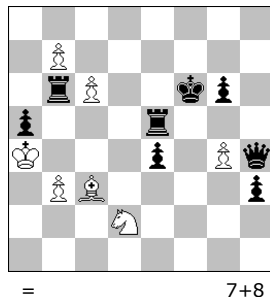
Soluzione: **1. Ag1!, Cf5** [1... f2; 2.Axf2, Rxf2!]; **2.g8D** [2.b7?, Cg3+; 3.Rh2, Cf1+; 4.Rh1, f2; 5.Axf2, Rxf2; 6.g8D, Axb8; 7.e4, Ah7; 8.b8D, Axe4#], **Axb8; 3.b7, f2; 4.b8D** [4.Axf2, Ad5+ -/+], **f1D; 5.Db5+** [5.Dxg8, Dh3+; 6.Ah2, Cxe3 -/+], **Rd2; 6.Dxf1, Cg3+; 7.Rg2, Cxf1; 8.Rxf1, f5** [8... Axa2; 9.e4, bxc4+; 10.Rg2 =]; **9.e4!, fxe4; 10.Ac5, e3; 11.Axe3+** [11.Axa3, e2+; 12.Rg2, Ad5+; 13.Rh2, Rc3 -?/+], **Rxe3; 12.Re1, Axa2; 13.Rd1, Rd4; 14.Rd2, Rc4; 15.Rd1!, Rc3; 16.Rc1** e patta posizionale R/P vs R/A/P (per esempio 16... Ab3; 17.Rb1, a2+; 18.Ra1, Rxc2 stallo).  $\frac{1}{2}-\frac{1}{2}$

### 811 – A. Jasik (Polonia), 2<sup>nd</sup> Honourable Mention

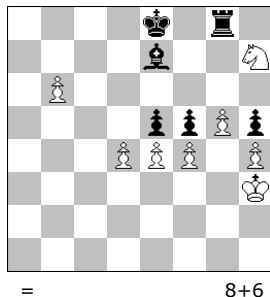
Il Nero è in vantaggio di materiale e soltanto una precisa manovra del Bianco permette di raggiungere la parità. Certamente la cattiva posizione del Re nero aiuta il salvataggio delle forze del primo giocatore. Le varianti secondarie non sono eccessivamente pesanti e, conseguentemente, la linearità della soluzione può essere apprezzata con maggiore immediatezza. Un eventuale miglioramento della soluzione è stato proposto – ed indicato con chiarezza - nelle osservazioni pubblicate nel corso del 2019 da **Sinfonie Scacchistiche**: ritardare il tratto 9...Tg6 era una idea da prendere in considerazione.

Soluzione: **1.d7, Td6; 2.Ad8+** [2.d8D+?, Txd8; 3.Axd8+, Rf4; 4.Axh4, Dg8; 5.Rd3, Db3+; 6.Rd4, Dxh3!], **Rh6!** [2... Rf4; 3.Ac7]; **3.Ag6, Txg6!; 4.Ag5+, Txs5; 5.d8D, g6; 6.Rf1** [6.Rd3?, gxf5!; 7.Df6+, Tg6; 8.g5+, Rh5; 9.Dxf5, Td6+], **Db7; 7.Dh8+, Dh7; 8.Dd8, gxf5; 9.Df6+, Tg6; 10.g5+, Rh5; 11.Dx f5!, Tf6!; 12.Dxf6** patta.  $\frac{1}{2}-\frac{1}{2}$

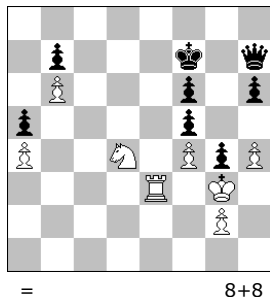
866 – A. Jasik [POL]  
Sinfonie Scacchistiche 2019  
Memorial Marino BORTOLOTTI  
**1<sup>st</sup> Commendation**



1103 – M. Formela [POL]  
Sinfonie Scacchistiche 2019  
Memorial Marino BORTOLOTTI  
**2<sup>nd</sup> Commendation**



865 – P. Krug [AUS]  
Sinfonie Scacchistiche 2019  
Memorial Marino BORTOLOTTI  
**3<sup>rd</sup> Commendation**



### 866 – A. Jasik (Polonia), 1<sup>st</sup> Commendation

Una veloce promozione a Donna dà la possibilità al primo giocatore di affrontare la lotta successiva con maggiore tranquillità. Una lunga serie di scacchi – indubbiamente favorita dalla posizione del Re nero - permette il raggiungimento di una elegante struttura conclusiva: lo stallo, sempre apprezzato dai giudici. Valida la manovra della Donna bianca: una successione di tratti davvero precisi, preceduti – è bene sottolinearlo – dal bel sacrificio del Cavallo. Alla fine il Re bianco rimane prigioniero, dopo essersi liberato del proprio esercito... logica premessa allo stallo salvatore.

Soluzione: **1.c7, Txb7; 2.c8D, Tb4+** [2... Rf7; 3.Axe5, De7; 4.Dc4+, De6; 5.Cxe4, Dxc4+; 6.bxc4]; **3.Axb4, axb4; 4.g5+** [4.Cc4?, Dh7; 5.Cxe5, Da7+; 6.Rxb4, Rxe5; 7.Dh8+, Rf4; 8.Dxh3, Df2], **Dxg5** [4... Rxg5; 5.Cf3+, exf3; 6.Df5+, Rxf5 stallo. 4... Txg5; 5.Cxe4+. 4... Rf7; 5.Cf3]; **5.Cxe4+, Txe4; 6.Df8+, Re6; 7.Dc8+, Rd5; 8.Dc6+, Re5; 9.Dc5+, Rf4; 10.Df2+, Rg4; 11.Df3+!, Rxf3** stallo.  $\frac{1}{2}-\frac{1}{2}$

### 1103 – M. Formela (Polonia), 2<sup>nd</sup> Commendation

Una cattura iniziale non è certamente il modo più elegante di iniziare una composizione, ma qui può essere giustificata dalla varietà dei possibili tratti a disposizione del primo giocatore. Le varianti secondarie nella prima fase di gioco sono davvero complesse e presuppongono una lunga preparazione della struttura di partenza. I pedoni bianchi – sapientemente guidati dal compositore – si spingono inesorabilmente nel campo avversario e permettono un salvataggio inaspettato. Uno stallo gradevole premia il primo giocatore e lascia un po' di amaro in bocca al Nero, in grande vantaggio di materiale nella posizione iniziale.

Soluzione: **1. dxe5!** [1.fxe5?, fxe4; 2.e6, Rd8; 3.Cf6, e3; 4.b7, Rc7; 5.Cd5+, Rd6; 6.Cxe3, Rxe6 -+; 1.exf5?, exd4; 2.b7, Rf7; 3.f6, Rg6; 4.fxe7, Rxh7; 5.f5, d3; 6.f6, Rg6 -+; 1.b7?, Rf7; 2.dxe5, Rg6; 3.Cf6, Axf6 -+; 1.Cf6+?, Axf6; 2.dxe5, Axe5; 3.fxe5, fxe4 -+], **fxe4** [1... Rf7; 2.exf5, Rg7; 3.f6+, Rxh7; 4.fxe7, Rg6; 5.Rg3, Tb8; 6.b7, Rf7; 7.f5, Rxe7; 8.g6, Txb7; 9.f6+, Re6; 10.g7, Tb8; 11.Rf4, Rf7; 12.Rf5, Tb5; 13.Rf4 =]; **2. e6!** [2. Cf6+?, Axf6 -+; 2. f5?, Rf7; 3. g6+, Rg7; 4.Rg3, e3; 5.f6+, Rxe6; 6.fxe7, Rxh7+ -+; 2. b7?, Rf7; 3.f5, Rg7; 4.g6, e3; 5.Rg3, Axh4+; 6.Rf3, Tb8; 7.Rxe3, Txb7; 8.Re4, Ad8 -+], **Tg7** [2... Rd8; 3.f5, e3; 4.Rg2, Tg7; 5.b7, Rc7 (5... Ad6; 6.g6, Txb7; 7.Rf3, Re7; 8.g7, Tb8; 9.Cf8, Txf8; 10.gxf8D+, Rxf8; 11.Rxe3 =); 6.g6, Rxb7; 7.Rf3, Rc7; 8.Rxe3, Rd8 (8... Rd6; 9.Rf4, Ad8; 10.f6, Txe6; 11.Rf5, Tg1; 12.e7, Axe7; 13.fxe7, Rxe7; 14.Cg5, Th1; 15.Ce6, Txe4; 16.Cf4, Th1; 17.Rg5 =); 9.Rf4, Axh4; 10.Re4, Re7 (10... Ae7; 11.Rf3, Tg8 (11... Aa3; 12.Rg3, Ab2; 13.Rh4, Re7; 14.Rg5, h4; 15.f6+, Axf6+; 16.Cxf6, Rxe6; 17.Ch5 =); 12.Rf4, h4 (12... Rc7; 13.f6 =); 13.Rg4, Rc7; 14.f6, Rd6; 15.fxe7, Rxe7; 16.Rxe4 =); 11.Re5, Tg8; 12.f6+, Axf6+; 13.Cxf6, Txe6; 14.Cd5+, Rd8 (14... Rf8; 15.Rf8; 16.Rg5, Txe6; 17.Cf4, Te5+; 18.Rh4, Te4; 19.Rg5, h4; 20.Cg6+ =); 15.Rf5, Th6; 16.Cf6, Th8; 17.Rg6, h4; 18.Rf7, h3; 19.e7+, Rc7; 20.Cg4, Rd7; 21.Cf6+, Rd6; 22.Ce4+, Re5; 23.Cg5, h2; 24.Cf3+, Rd6; 25.Cxh2 =]; **3. f5!** [3.Cf6+?, Axf6 -+; (3.b7?, Ad6; 4.Cf6+, Rd8; 5.b8D+ (5.Cd7, Axf4; 6.b8D+, Axb8; 7.Cxb8, Re7 -+; 5. Cxe4, Axf4; 6.Cf6, Txb7; 7.Cxh5, Ae5; 8.Rg4, Tb4+; 9.Rf5, Txe4; 10.Cf6, Axf6 -+), Axb8; 6.Cxh5, Tc7; 7.Rg4, Re7; 8.g6, e3; 9.Rf3, Rxe6; 10.Rxe3, Tc5; 11. g7, Rf7 -+), **Txh7**; **4.g6, Tg7**; **5.b7, Ad6**; **6.b8D/T+** [6.f6?, Txb7; 7.g7, Tb3+; 8.Rg2, Tg3+; 9.Rf1, Rd8; 10.Rf2, Ae5; 11.f7, e3+; 12.Re2, Axf7 -+], **Ax b8**; **7.f6, Txe6** [7... Ae5; 8.fxe7, Axf7; 9.Rg3, Ae5+; 10.Rf2, Ad4+; 11.Rg3 (11.Re2?, Rf8; 12.Rd2, Af2; 13.Re2, Axh4; 14.Re3, Ae1; 15.Rxe4, h4; 16.Rf3, h3 -+), Rf8; 12.Rf4, e3; 13.Rf3, Ac5; 14.Re2, Rg7; 15.e7, Axe7; 16.Rxe3 =]; **8.f7+, Re7**; **9.f8D+, Rxf8**; **10.e7+, Rf7**; **11.e8D+, Rxe8** stallo. 1/2-1/2

### 865 – P. Krug (Austria), 3<sup>rd</sup> Commendation

La struttura statica della posizione di partenza lascia presagire – a un esperto solutore – la probabile conclusione. Il gioco è abbellito dal paradossale sacrificio del Cavallo... ma bisogna pur liberarsi del materiale in eccesso prima di iniziare la manovra di parità che conduce allo stallo! Validi anche i tratti di Torre, necessaria sequenza che prelude al sacrificio conclusivo. La manovra dei due colori nella fase conclusiva appare un po' forzata ed anche la struttura dei pedoni a ovest è statica, ma la composizione è bene costruita e la conclusione è gradevole.

Soluzione: **1.h5, Rf8**; **2.Ce6+** [2.Rh4, Dd7; 3.g3, Dxa4], **Rg8**; **3.Cg7** [?!], **Dxe7**; **4.Rh4, Rf7** [4... Dg5+; 5.fxe5, hxg5+; 6.Rg3, f4+; 7.Rxe4, f5+; 8.Rf3, fxe3; 9.Rxe3]; **5.Tc3!** [5.g3?, Dg5+; 6.fxe5, hxg5≠], **Re6**; **6.Tc7, Dg8**; **7.Tc8, Dxc8**; **8.g3, Dc6** stallo. 1/2-1/2

Sezione **A**) – Miniature e "quasi" Miniature (6-7 pezzi)

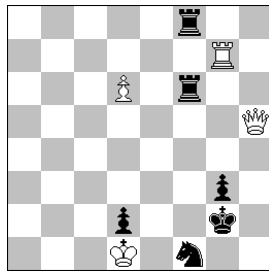
Sezione **B**) - studi di medie dimensioni (8-10 pezzi)

7 studi nel verdetto.

#### 1093 – J. Mikitovics [UNG]

Sinfonie Scacchistiche 2019  
Memorial Marino BORTOLOTTI

1<sup>st</sup> Prize

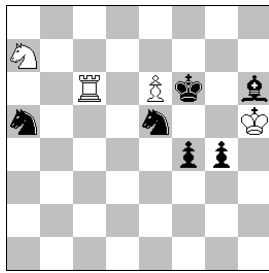


= 4+6

#### 1087 – M. Hlinka [SLO]

M.G. García [ARG]  
Sinfonie Scacchistiche 2019  
Memorial Marino BORTOLOTTI

2<sup>nd</sup> Prize

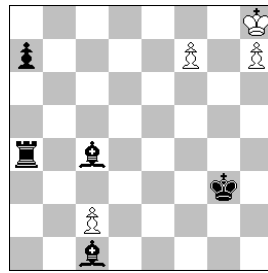


= 4+6

#### 813 – P. Arestov [RUS]

Sinfonie Scacchistiche 2019  
Memorial Marino BORTOLOTTI

1<sup>st</sup>/2<sup>nd</sup> H.M. ex aequo

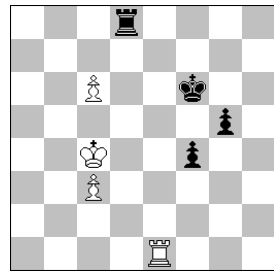


= 4+5

#### 1092 – M.G. García [ARG]

Sinfonie Scacchistiche 2019  
Memorial Marino BORTOLOTTI

1<sup>st</sup>/2<sup>nd</sup> H.M. ex aequo



= 4+4

### 1093 – J. Mikitovics (Ungheria), 1<sup>st</sup> Prize

Nella posizione di partenza il Re bianco appare in difficoltà: le forze avversarie lo hanno accerchiato e fanno presagire una rapida conclusione. Il primo giocatore migliora subito la posizione della Donna e successivamente sacrifica la Torre sul pedone 'g3': questi tratti preludono all'avanzata del pedone... ora pericolosamente sulla settima traversa... ed è questo il momento per iniziare un lungo cammino del Re bianco, con la scorta attenta della Donna. La strada per la salvezza è lunga, ma viene percorsa dal monarca del primo giocatore con sicurezza. La composizione è abbellita da tratti brillanti. Notevole il contro-gioco del Nero.

Soluzione: **1.Dd5+!!** [1.De5?, Tf3! (1... Tb8?; 2.Txe3+, Cxg3; 3.Dxf6 =; 1... Txd6?; 2.Txe3+, Cxg3; 3.Dxd6 =; 1... Tf4?; 2.d7, Tc4; 3.Txe3+ =); 2.d7, Ce3+; 3.Rxd2, Cc4+ -+; 1.d7?, Td6! -+], **Rg1!** [1... Rf2; 2.Te7! (2.Dd4+?, Ce3+; 3.Rxd2, Txd6!!; 4.Dxd6, Cc4+ -+), Ce3+; 3.Txe3 =; 1... Tf3; 2.Te7 = e.g. (or 2. Dd7), Tc8; 3.Te2+, Rg1; 4.Dd4+, Tf2; 5.Txf2, Tc1+; 6.Re2, d1D+; 7.Dxd1, Txd1; 8.Tg2+!!; 9.Rxd1, Ce3+; 10.Rc1 =]; **2.Txe3+!** [2.Dc5+?, Tf2 -+], **Cxg3**; **3.d7!**, **Td8**; **4.Rxd2!** [4.Dd4+?, Tf2 -+], **Rh2!** [4... Td6 5.Re1!!; Txd5 stalemate]; **5.Rc3!!** [5.Rc2?, Rh3!!; 6.Rb3, Cf5! (6... Tf8?; 7.Rb4!!; Tf4+; 8. Ra3 = main line); 7.Df3+, Rh4; 8.Df4+, Rh5!; 9.Dc7, Cd4+! -+ (9... Tf8?; 10.Rc4!! =)], **Rh3**; **6.Rb4!!** [6.Rb3?, Cf5; 7.Rb4, Rg4; 8.Dc4+, Cd4 (8... Rg5?; 9. Dc7, Cd4; 10.De5+, Cf5; 11.Dc7 positional draw); 9.Dxd4+, Tf4 -+], **Tf4+** [6... Cf5; 7.Df3+, Rh4; 8.Df4+, Rh5; 9.Dc7 =]; **7.Ra3!!** [7.Rc5?, Tf5 -+; 7.Rb3?, Ce4; 8.Rb2, Cf6 -+ (8... Rg3?; 9.Db3+, Rh4; 10.De3, Rg5; 11.Dg1+, Rf5; 12.Da7, Tf2+; 13.Rc1, Rg4; 14.Dd4, Tf4; 15.Dg1+, Rf5; 16.Da7 =)], **Rh4!** [7... Tf8; 8.Rb4, Tf4+; 9.Ra3 positional draw]; **8.Rb2!!** [8.De6?, Tf8!; 9.Rb4, Cf5; 10.Rc5, Rg5; 11.Rd5, Tf6; 12.De8, Td6+ -+; 8.Dd3?, Ce4!! -+ (8... Cf5?; 9. Dd2, Rg4; 10.Dd1+, Tf3+; 11.Rb2!, Ce3; 12.Dd4+ =)], **Tff8** [8... Cf5; 9.Dc6! (9.Ra3?, Cd4; 10.Rb2, Cf3; 11.Dd6, Tf8 -+), Cg3; 10.Dd5 positional draw 10... Tf5; 11.Dc4+, Rh3; 12.De6 =; 8... Tf5; 9.Dc4+! (9.De6?, Tf8! -+), Rh3; 10.De6 =]; **9.Dd4+!**, **Rh5**; **10.Dd1+!** [10.Dd5+?, Cf5! -+], **Rh4**; **11.Dd4+**, **Rh3**; **12.De3!!**, **Rg2**; **13.Dd4?** [13.Dd4?, Cf5!; 14.Dc3, Rf2!! -+ (14... Tb8+?; 15.Rc2!, Tbd8; 16.Dd3, Rf2; 17.Rd2!!; Tf7; 18.De2+!, Rg3; 19.Dd3+, Rf2; 20. De2+, perpetual check)], **Tf2+** [or 13... Rh3; 14.De3 positional draw]; **14.Rc1!!** [14.Rb1?, Tb8+; 15.Ra1, Tf8 -+], **Ce2+**; **15.Rd1!** [Rundlauf by wK (d1-d2-c3-b4-a3-b2-c1-d1)], **Txd7**; **16.Dxd7**, **Cc3+**; **17.Rc1!** = [17.Re1?, Te2≠]. 1/2-1/2

### 1087 – M. Hlinka (Slovacchia)/M. G. García (Argentina), 2<sup>nd</sup> Prize

Il Nero appare subito in vantaggio: due pedoni passati uniti e due pezzi leggeri per una Torre ... ma anche il Bianco ha varie frecce nel suo arco: le figure attive del primo giocatore sono ottimamente coordinate. Il sacrificio iniziale di pedone conduce inevitabilmente al guadagno dell'Alfiere ed ora il secondo giocatore può scegliere quale pedone spingere (2...f3 oppure 2...g3). Si originano conseguentemente due interessanti linee principali. Le figure del Bianco (Re, Torre, Cavallo) lavorano con assoluta precisione e realizzano – nelle due linee principali – pregevoli patte posizionali. Il con-

tro-gioco del Nero è presente. Da evidenziare le osservazioni pubblicate nel 2019 su **Sinfonie Scacchistiche** relativa alla linea B1): dopo 12...Re4 si ottiene una struttura ben nota ...

Soluzione: **1.e7+!** [1.Ta6, g3! (1... Cac4?; 2.Cc8!=); 2.e7+ (2.Cc8, Cec6-+), Rxe7; 3.Txa5, g2 -+], **Rxe7**; **2.Txh6!** [2.Cc8+?, Rd7/d8; 3.Txh6, Rxc8; 4.Rh4, Rc7! (4... Rd7?; 5.Tf6, f3; 6.Rg3, Cac4; 7.Tf4, Ce3; 8.Td4+, Re6; 9.Rf2, g3+; 10.Rxe3 =); 5.Tf6, f3; 6.Rg3, Cac4; 7.Tf4, Ce3 -+] **With two lines:**

**A) 2... f3; 3.Cc8+, Rd8; 4.Th8+, Rd7** [4... Rc7; 5.Ce7, g3; 6.Cd5+, Rd6; 7.Ce3 =]; **5.Cb6+, Rc6; 6.Th6+, Rb5** [6... Rb7; 7.Cd5 =]; **7.Cd5!** [7.Tf6?, g3; 8.Txf3, Cxf3; 9.Cd5 g2 -+], **g3; 8.Cc3+, Rb4** [main: 8... Rc4; 9.Ce4, g2; 10.Cd2+, Rd5; 11.Cxf3, Cxf3; 12.Tg6! =]; **9.Ce4, g2; 10.Tb6+, Ra3; 11.Tb1, Cb3; 12.Tg1!** Con patta posizionale. 1/2-1/2

**B) 2... g3; 3.Cc8+, Rd7** [3... Rf8; 4.Tf6+, Rg7; 5.Tf5, f3; 6.Cd6 =]; **4.Cb6+, Re8; 5.Te6+, Rf7; 6.Te7+!** [6.Txe5?, g2; 7.Tf5+, Re6; 8.Tg5, f3; 9.Cd5, f2 -+], **6... Rxe7; 7.Cd5+, Re6; 8.Cxf4+, Rf5; 9.Ce2, g2; 10.Rh4, Cac4** [10... Cf3+; 11.Rg3 =]; **11.Rg3, Ce3; 12.Rf2, C5g4+** [main: 12... Re4; 13.Cc3+, Rd3; 14.Cd5, C5g4+; 15.Rg1, Re4; 16.Cf4, Rxf4 stallo]; **13.Rg1, Cf6; 14.Cd4+!** [14.Rf2?, Re4; 15.Cg3+, Re5; 16.Ce2, Cfd5+], **Re4; 15.Cc2, Cfg4; 16.Ce1!** Con patta posizionale. 1/2-1/2

### 813 – P. Arestov (Russia), 1<sup>st</sup>/2<sup>nd</sup> Honourable Mention ex-aequo

Intelligente costruzione e validissima orchestrazione del materiale. L'autore costruisce un "semi-pawn study": un finale caratterizzato dalla presenza – per il Bianco – dei soli pedoni che si trovano a giocare contro pezzi. Da rilevare la presenza di tratti inattesi e paradossali: iniziale spinta impensata di pedone e successivi sacrifici di materiale. Nella com-

posizione si possono trovare anche tentativi ed un rifiuto di cattura di un pezzo indifeso. Alla fine, dopo una fase tattica magistralmente ideata, il Re bianco si salva con una lunga marcia verso sud-ovest e riesce a domare – appena in tempo – il pericoloso pedone avversario. L'autore sottolinea l'importanza – nel corso della soluzione – della presenza ed anche dell'assenza del pedone bianco 'c2'.

Soluzione: **1.f8D, Ab2+; 2.c3!** [Logical try: 2.Dg7+?, Axc7+; 3.Rxc7 position X with w.p.c2 3... Ag8!!; 4.h8D! (4.hxc8D, Tg4+ -+), Th4!; 5.Dxh4+, Rxh4; 6.Rf6, a5!; 7.Re5, a4; 8.Rd4, a3; 9.Rc3, Rg4(Af7)-+, no 10.Rc2??], **Axc3+; 3.Dg7+, Axc7+; 4.Rxc7** [ position X1 without w.p.c2!], **Ag8!**; **5.h8D!** [5.hxc8D?, Tg4+; 6.Rf7, Txc8 -+], **Th4!**; **6.Dxh4+!** [6.Dxc8?, Tg4+ -+], **Rxh4; 7.Rf6!** [7.Rxc8?, a5 -+], **a5; 8.Re5, a4; 9.Rd4, a3; 10.Rc3, Rg3; 11.Rc2!** [no w.p. c2!], **a2** [11... Rg3; 12.Rb1 =; and 11... Aa2; 12.Rc3, Rg3; 13.Rb4 =]; **12.Rb2** draw. 1/2-1/2

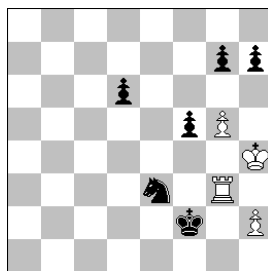
### 1092 – M. G. García (Argentina), 1<sup>st</sup>/2<sup>nd</sup> Honourable Mention ex-aequo

Una posizione che ricorda una vera partita a tavolino. L'autore realizza una composizione di sicuro interesse per i giocatori. Il finale è degno certamente di figurare in un trattato sui finali. Lo studio è valorizzato da due interessanti linee principali: dopo il preciso tratto iniziale del Re bianco si originano giochi diversi dopo differenti spinte dei pedoni. Nella linea dopo 1...f3 neppure la promozione a Donna riesce a dare la vittoria al Nero: Il Bianco pareggia con un gioco impeccabile. Altrettanto valida la linea dopo 1...g4, caratterizzata da una pregevole manovra di Torre. La patta posizionale conclude il gioco.

Soluzione: **1.Rb5!** [Try I: 1.Td1?, Tc8!; 2.Rd5 (2.Td6+, Re7!); 3.Tg6, f3; 4.Txc5, (4.Rd3, Tf8 -+), f2; 5.Tf5, Tf8! -+), Rf5!; 3.Rd6, f3; 4.Rd7, Tg8!; 5.c7, g4!; 6.Te1, f2; 7.Te8, Tg7+; 8.Te7, Rf6; 9.Txc7 (9.c8D, Txe7+; 10.Rd6, f1D; 11.Df8+, Tf7; 12.Dh6+, Rf5; 13.Dh5+, Re4; 14.Dd5+, Re3 -+), Rxc7; 10.c8D, f1D -+], **1... g4** [Main 1... f3; 2.Tf1, g4; 3.c4, Rf5; 4.c7, Tc8; 5.Rc6! (5.Rb6?, Re4; 6.c5, g3; 7.Te1+, Rd5; 8.Td1+, Re6; 9.Te1+, Rf6; 10.Tf1, f2 -+), Re4; 6.c5! (6.Rd7?, Txc7+; 7.Rxc7, g3; 8.c5, g2; 9.Tg1, f2; 10.Txc2, f1D -+), g3; 7.Te1+!!; Rd3; 8.Tg1!, g2 (8... f2; 9.Txc3+, Re4; 10.Rd7, Txc7+; 11.Rxc7, f1D; 12.c6 =); 9.Rd7/b7, Rxc7+; 10.Rxc7, f2; 11.Txc2, f1D; 12.Tg3+!, Rd4; 13.c6!, Df4+; 14.Rb7, Dxc3; 15.c7! =]; **2.c4!** [Try II: 2.c7?, Tc8; 3.Rc6, g3! (no 3... f3?; 4.Tf1, Rf5; 5.c4, Rf4; 6.c5, g3; 7.Rd7, g2; 8.Txf3+, Rxf3; 9.Rxc8 =); 4.Tg1, Rf5; 5.c4, Rg4; 6.c5, f3; 7.Rd7, Txc7+; 8.Rxc7, f2; 9.Tf1, g2; 10.Txf2, g1D; 11.Tc2, Rf5! (11... Dg3+?; 12.Rc8, Dd3; 13.c6, Dxc2; 14.c7 =); 12.c6, Da7+; 13.Rc8, Re6; 14.Th2, Da6+; 15.Rc7, Da5+; 16.Rc8, Df5; 17.Th6+, Re7+; 18.Rb7, Db5+; 19.Rc7, De5+; 20.Rb7, Rd8 -+; Try III: 2.Rb6?, g3; 3.Tg1, Rf5; 4.c4, Rg4; 5.c5, Tb8+! (5... f3?; 6.Td1, Tc8; 7.Rb7, f2; 8.Rxc8, g2; 9.c7 =); 6.Ra7, Tg8 -+], **g3** [2... f3; 3.Tf1!, Re5; 4.c7 = see line main]; **3.Tg1!** [3.c7?, Tc8; 4.Rc6, g2; 5.Rb7, Txc7+; 6.Rxc7, f3 -+], **Rg5; 4.c5!** [4.c7?, Tc8; 5.Rc6, Rg4 -+ similar to try II. 4.Rb6?, Rg4; 5.c5, Tb8 -+], **Rg4; 5.Td1!!; Tb8+** [5... Tc8; 6.Rb6, f3; 7.Rb7, Txc6; 8.Rxc6, f2; 9.Rb7/d7, g2; 10.c6, f1D; 11.Txf1, gxf1D; 12.c7! =]; **6.Ra6, f3; 7.c7!** [7.Ra7?, Tf8 -+], **Tc8; 8.Rb7, Txc7+; 9.Rxc7** = positiional draw. 1/2-1/2

#### 1099 – M. Formela [POL]

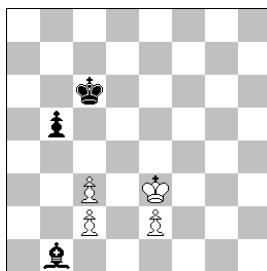
Sinfonie Scacchistiche 2019  
Memorial Marino BORTOLOTTI  
**3<sup>rd</sup> Honourable Mention**



= 4+6

#### 1110 – M. Pasman [ISR]

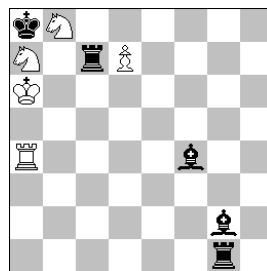
Sinfonie Scacchistiche 2019  
Memorial Marino BORTOLOTTI  
**4<sup>th</sup> Honourable Mention**



= 4+3

#### 870 – M. Hlinka [SLO]

L. Kekely [SLO]  
Sinfonie Scacchistiche 2019  
Memorial Marino BORTOLOTTI  
**5<sup>th</sup> Honourable Mention**



= 5+5

### 1099 – M. Formela (Polonia), 3<sup>rd</sup> Honourable Mention

Nella struttura iniziale il materiale è all'incirca pari ma il Nero appare in vantaggio grazie alla collocazione più attiva delle sue figure. Dopo un gioco complesso il primo giocatore migliora gradualmente la propria posizione. La contemporanea promozione a Donna conduce a una fase finale decisamente drammatica. Il contro-gioco del Nero sembra prevalere ma il Bianco riesce a trovare una sufficiente risorsa salvatrice. Nella valutazione dello studio bisogna considerare quanto già pubblicato da **Sinfonie Scacchistiche** nel 2019.

Soluzione: **1.g6** [1.Rh3?, f4; 2.g6, fxc3!; 3.gxh7, g2; 4.h8D, g1D; 5.Dh4+/Df8+, Re2+], **h6** [(1... hxg6; 2.Txc6, f4; 3.Rg5, f3; 4.Txd6 =; 1... h5; 2.Tg5, f4; 3.Ta5, Rg1; 4.Rh3, f3; 5.Ta1+, Cf1; 6.Ta7, Cxh2; 7.Txc7, f2; 8.Tf7, Cg4; 9.g7, Ch6; 10.g8D+, Cxg8; 11.Tg7+, Rh1; 12.Tf7, Rg1; 13.Tg7+ =; 1... f4?; 2.gxh7, fxc3; 3.hxc3 +); **2.Rh3!** [2.Rh5?, Cg2; 3.Ta3 (3.Txc2+, Rxc2; 4.h4, f4 -+), Cf4+; 4.Rh4, Cxc6+; 5.Rh5, Cf4+; 6.Rh4, g5=], **f4** [2... d5; 3.Tg2+, Rf3 (3... Cxc2 stallo); 4.Ta2, d4 (4... f4; 5.Ta7, Cf5; 6.Tf7, Re4; 7.Rg4, Ce3+; 8.Rh3, Cf5 =); 5.Ta3 (5.Ta7?, Cd5; 6.Txc7, d3; 7.Tf7, Cf4+; 8.Rh4, Cxc6+; 9.Rh5, d2; 10.Td7, Re2; 11.Rxc6, f4; 12.Te7+, Rd1; 13.Tf7, f3; 14.Txf3, Re2 -+), f4; 6.Ta7, d3; 7.Txc7, Re2; 8.Td7, f3; 9.g7 = main - variant; 2... Re2; 3.Tg1, d5 (3... Cd5; 4.Ta1, Cf4+; 5.Rg3, Cxc6; 6.Ta6, f4+; 7.Rg4, h5+; 8.Rxh5, Ce5; 9.Txd6, g6+; 10.Rh4, f3; 11.Te6, f2; 12.Txe5+, Rf3; 13.Te6 =); 4.Ta1, d4; 5.Ta2+, Rf3; 6.Ta3, f4; 7.Ta7, d3; 8.Txc7, Re2; 9.Td7, f3; 10.g7 =; 2... Cd5; 3.Tg2+ (3.Ta3?, Cf4+; 4.Rh4, Cxc6+; 5.Rh5, Cf4+; 6.Rh4, g5=), Rf3; 4.Tg3+, Re4; 5.Ta3, Cf4+; 6.Rg3, Cxc6; 7.Ta7, Ce5; 8.Txc7, d5; 9.Th7, d4; 10.Txh6, d3; 11.Td6, d3; 12.Te6, f4+; 13.Rg2, Rd4; 14.Rf2, d2; 15.Re2, Cc4; 16.Tf6, Re4; 17.h4, f3+; 18.Txf3, d1D+; 19.Rxd1, Rxf3 =]; **3. Tg5!, d5** [3... hxg5 stallo]; 3... f3; 4.Ta5, Cc4 (4... Rg1; 5.Ta1+, Cf1; 6.Ta7 =; 4... Re1; 5.Ta3, f2; 6.Txe3+, Rf1; 7.Ta3 =; 5.Ta7, Re2; 6.Txc7, Ce5; 7.Ta7, Cxc6; 8.Ta2+, Re3; 9.Ta3+, Re4; 10.Txf3, Rxf3 stallo]; **4. Te5, f3; 5. Te7, d4** [5... Cf5; 6.Tf7, Rg1; 7.Txf5, f2; 8.Rg3, f1D; 9.Txf1+, Rxf1; 10.Rf4, Rg2; 11.Re5, Rxh2; 12.Rxd5, h5; 13.Te6, h4; 14.Rf7, h3; 15.Rxc7 =]; **6.Txc7, d3; 7.Td7, Re2; 8.g7, f2; 9.Tf7** [9.g8D?, f1D+; 10.Rh4, Df4+; 11.Rh5, Dxc2+; 12.Rg6, Dg3+; 13.Rh7, Dxc8+; 14.Rxc8, h5 -+], **d2; 10.g8D, d1D; 11.Txf2+!** [11.Df8?, f1D+; 12.Txf1, Dd7+ -+; 11.Rh4?, Dd4+; 12.Rh3 (12.Rh5, Dd5+; 13.Rxh6, f1D -+), Dd3; 13.De8 (13.Dg3, Dd7+ -+), f1D+; 14.Txf1, Rxf1 -+; 11.Dg2?, Cxg2; 12.Txf2+, Re3 -+], **Rxf2; 12.Dg2+!** [12.Da2+?, De2; 13.Dxe2+, Rxe2; 14.Rh4 (14.Rg3, Cf5+; 15.Rg4, Cg7 -+), Rf3; 15.Rh5, Cf5; 16.Rg6, Rf4 -+], **Re1** [12... Cxc2 stallo]; **13. Dh1+, Rd2** [13... Cf1; 14.De4+, Rf2; 15.Dd4+, Ce3 (15... Dxd4 stallo); 16.Dxd1 =]; **14.Dxd1+, Rxd1; 15.Rh4, Cf5+; 16.Rh5, Re2; 17.Rg6** e patta. 1/2-1/2

### 1110 – M. Pasman (Israele), 4<sup>th</sup> Honourable Mention

Una miniatura ed anche un "semi-pawn study": riuscirà il Bianco a pattare con i soli pedoni? L'autore dice di sì. Paradossale il tratto iniziale (di pedone) ed altrettanto paradossale la successiva spinta di pedone al terzo tratto. Con materiale limitato – soltanto sette pezzi – si realizza uno schema davvero interessante, simile a una partita, con tratti da ricordare, brillanti ed inaspettati: il pezzo di vantaggio del Nero, accompagnato da un pericoloso pedone, non riesce a piegare la resistenza del primo giocatore. Nella miniatura bisogna evidenziare anche la precisa manovra del Re bianco.  
Soluzione: **1.c4!, b4; 2.Rd2, Rc5; 3.e3!!** [3.e4, Rd4; 4.e5, Aa2!; 5.e6, Axc4. 3.Rc1, Aa2; 4.Rb2 (4.c3, bxc3), Axc4], **Rxc4** [3... Aa2; 4.c3, b3; 5.Rc1, Rxc4; 6.Rb2, Rd3; 7.c4, Rxc4; 8.e4, Rd4; 9.e5 (is also draw)]; **4.Rc1!** [4.e4], **Ba2; 5.Rd2!!** [5.Rb2, Ab3!!; 6.cxb3+, Rd3], **Rd5; 6.c3!, b3; 7.Rc1, Rc4** (7... Re4; 8.Rb2, Rxe3); **8.Rb2 =**. For example: **8... Rd3; 9.c4, Rxc4; 10.e4!** [10.Ra1?, Rc3], **Rd4; 11.e5!** [11.Ra1?, Rc3], **Rxe5** patta. ½-½

### 870 – M. Hlinka (Slovacchia)/L. Kekely (Slovacchia), 5<sup>th</sup> Honourable Mention

La soluzione è breve (soltanto 6 mosse!), ma il gioco è brillante. Il Bianco non cade nella trappola di promuovere immediatamente il pedone, ma decide – saggiamente – di migliorare la posizione delle proprie figure. Nello studio bisogna evidenziare il sacrificio della Torre nera al primo tratto ed il successivo contro-sacrificio (quasi una risposta?!) della Torre bianca al sesto tratto. La composizione presenta anche lo "switchback" (la cosiddetta "mossa di ritorno", definizione del problemista Mentasti nel suo **Prontuario**, utile anche per lo studiosa!) ed uno stallo conclusivo con inchiodature.

Soluzione: **1.Cb5!** [1.d8D?, Txa7+; 2.Rb5, Tb1+], **Ta7+!** [1... Td1; 2.Txf4, Ta1+; 3.Rb6, Tb7+; 4.Rc5, Txb8; 5.Cc7+, Rb7; 6.Ce6, Ta5+; 7.Rd6]; **2.Cxa7** [switchback], **Ac7!**; **3.Cbc6!** [3.Rb5?, Tb1+; 4.Rc5, Tc1+; 5.Rb4, Rxb8], **Af1+; 4.Cb5** [switchback], **Tg6; 5.Tc4!, Axc4; 6.d8D+, Axd8** [ideal double pin stalôemate]. ½-½

### VIII

La classifica diventerà definitiva trascorsi tre mesi dalla pubblicazione su **Sinfonie Scacchistiche**. Osservazioni possono essere trasmesse al Direttore Valerio Agostini [valerio.agostini@gmail.com](mailto:valerio.agostini@gmail.com)

IL GIUDICE

**Marco Campioli**

Sassuolo, 20 settembre 2020