

XVII Командный чемпионат России по составлению шахматных композиций

Окончательные итоги

Для присуждения были направлены 192 композиции 77 авторов из 17 команд. Впервые допускались к участию сборные команды федеральных округов, в результате этого в чемпионате показаны работы практически всех сильнейших композиторов из 20 регионов РФ. По различным причинам не смогли выступить отдельные композиторы еще из 7 регионов, уже начавшие составлять по темам чемпионата. Два композитора – Б.Маслов из Иванова и Д.Воронов из Астрахани – скоростижно скончались до конца срока составления, но их последние композиции включены в посылки команд.

По традиции предыдущих чемпионатов, все композиции были рассмотрены участниками команд в течение двух месяцев до присуждения судей; замечания вместе с возражениями авторов были учтены судьями разделов. Оценки выставлены по 15-балльной системе через 0,5 балла, каждой композиции дан краткий комментарий судьи. Объяснены причины выставления оценки 0 баллов – наличие серьезных дефектов или невыполнение темы. Эти композиции (при наличии публикации в окончательных итогах 17КЧР) не исключаются из чемпионата и могут быть использованы в личных чемпионатах (дефектные – в исправленном виде). Композиции, исключенные до отправки судьям разделов (5 задач) или недопущенные к включению в командные посылки главным арбитром, а также получившие оценку 0 баллов из-за нетематичности, могут быть использованы авторами в других конкурсах.

Этюды

Судья Юрий Акобия (Грузия)

Тема:

«Реализация мата в главном варианте (правильный мат не обязателен), осложненного связкой фигуры (или пешки) и, по меньшей мере, одним активным блокированием. Форма близнецов не допускается».

При выборе темы для составления этюдов я понимал, что Россия является бесспорным лидером шахматного этюда в мире. Соответственно, отличные мастера этюда имеются во многих

регионах страны, но уровень мастерства не может быть одинаково высоким повсеместно. Это означало, что тема не должна быть слишком «заумной» – надо было каждой команде дать возможность составить этюд. На мой взгляд, выбранная классическая тема была сильной для

всех команд участников первенства.

При оценке этюдов я обращал основное внимание на свежесть финальных картин. При этом хорошо понимал, что найти оригинальные схемы с такими матами – весьма непростая задача.

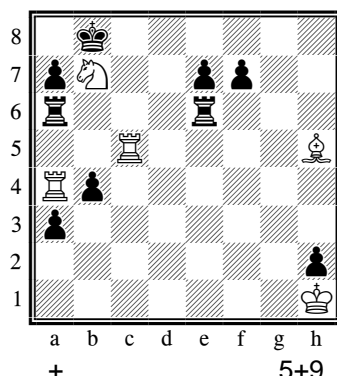
Прежде всего, успех мог принести авторам синтез двух или более финалов, или другие усложнения связок и блокирования в матовых финалах. Вторым главным критерием оценки являлось грамотное и экономичное построение вступительной игры (без многочисленных взятий и

шахов черному королю), а также наличие ложных следов или интересных дополнительных вариантов.

Хочу с удовольствием отметить, что общий уровень присланных работ оказался достаточно высоким, с чем и поздравляю организаторов первенства и всех участников!

Ю.Акобия, международный арбитр

№ 613 – 1 место
О. Перваков (г.Москва)



1.Ка5! (1.Л:a6? Л:a6 2.Ка5 a2, =; 1.Л:b4? Лab6 2.Л:b6 ab, =) **b3!** (1...Лab6 2.С:f7 Лf6 3.Сd5, +-) **2.Лb4+!** (2.Лd4? Л:a5 3.Л:a5 b2 4.Лd1 Лd6 5.Лb1 Лc6, =) **Лeb6!** **3.Лbc4!** (3.Лg4? Л:a5 4.Лg8+ Кpb7 5.Сf3+ Кра6 6.Се2+ Лab5!) **Л:a5** **4.Лc8+ Кpb7** **4.Л8c7+!** (5.Сf3+? Кра6 6.Се2 Ле5, -) **Кра6!** (5...Кpb8 6.Сf3!) **6.Се2! a2!** **7.Сf1!!** – неожиданный цугцванг!, **7... a1Ф** **8.Лc1+! Лab5** (**8...Лbb5** **9.Л1c6x**) **9.Л:a1x**, **7... b2** **8.Лc3+! Лab5** (**8...Лbb5** **9.Л3c6x**) **9.Ла3x**, **7... e6** **8.Лd4+! Лbb5** **8...(Лab5** **9.Ла4x)** **9.Лd6x**, **7... f6** **8.Ле4+! Лbb5** (**8...Лab5** **9.Ла4x)** **9.Ле6x**.

Комментарий автора:

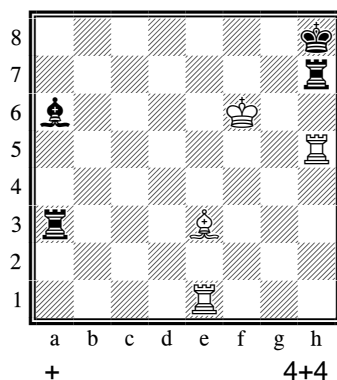
1.Ка5! – другие попытки сохранить материальный перевес в две фигуры неудачны. 1...b3! – пользуясь связкой по линии «а», черные организуют контригру. 2.Лb4+! – важный для блокирования поля b6 шах. 2...Лeb6! – удар на коня a5 необходимо сохранить. Игра разветвляется и завершается 6-ю различными тематическими матами ладьей с полей a1, a3, a4, c6, d6 и e6.

Комментарий судьи:

Подобные матовые позиции (для всех четырех пар) встречались в № 613А, но это не снижает достоинства данного этюда. Эта сложная «многоканальная» реализация темы производит отличное впечатление. Редко встречается подобная удача при реализации таких классических тем. Безусловно, это лучший этюд соревнования!

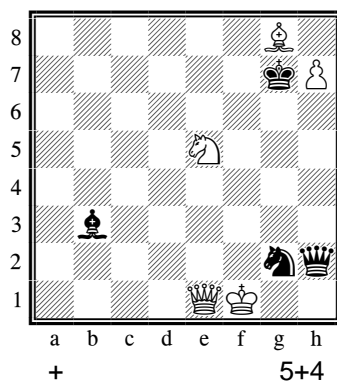
Оценка: 13 баллов

№ 613А
М. Matouš
Szachy, 1987



1.Лd5! Сc4! **2.Лd8+ Сg8** **3.Сd4 Лg3** **4.Л:g8+ Л:g8** **5.Кpf5+ Лgg7** (**5...Лhg7** **6.Лh1x**) **6.Ле8x**.

№ 618 – 2 место
В. Козырев (Ростовская обл.)



1.Фс3 Ке3+ 2.Ф:e3 Фh1+ 3.Кpf2 (3.Кре2? Фh5+ 4.Крд2 С:g8, =) Фh2+ 4.Кре1 Фh4+ (4...Фh1+ 5.Крд2 Фg2+ 6.Крс3 С:g8 7.h8Ф+ Кр:h8 8.Фh6+ Ch7 9.Фf8+ Фg8 10.Кf7x) 5.Крд2 Фh2+ (5...Фb4+ 6.Кре2 Фb5+ 7.Кpf2 С:g8 8.Фg5(a7)+, +-) 6.Крс3 (6.Крд3? Фс2+ 7.Крд4 Фb2+ 8.Крс5 Фа3+, =) Фс2+ 7.Крb4 С:g8 8.h8Ф+ (8.Фа7+? Крh8 9.hgФ+ Кр:g8 10.Фf7+ Крh8 11.Кg6+ Ф:g6 12.Ф:g6 - пат) Кр:h8 9.Фh6+ Фh7 10.Кg6x.

Комментарий автора:

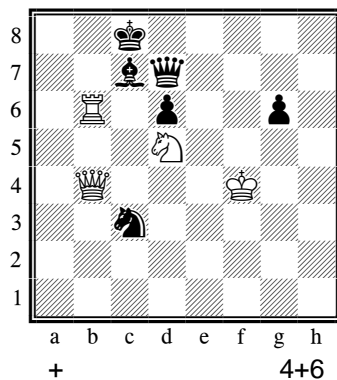
Два правильных мата с использованием самосвязывания ферзя и активным блокированием слоном.

Комментарий судьи:

Подобные матовые позиции (для всех четырех пар) встречались в № 618А, но это нельзя рассматривать как наличие предшественника – здесь налицо красивые эхо-маты. Также нельзя сбрасывать со счетов хороший ложный след 8.Фа7+? с патом. Однако, надо отметить шероховатости в игре - не очень приятно взятие пассивного слона на g8 и т.д. Все это несколько снижает оценку.

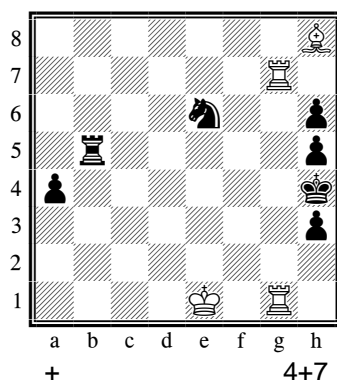
Оценка: 12 баллов

№ 618А
А. Wirgren
Tidskrift für Schack, 1969



1.Лb8+ С:b8 2.Ф:c3+ Крb7 (2...Крд8 3.Фf6+ Кре8 4.Фh8+ Крf7 5.Фh7+ Кре6 6.Фh3+) 3.Фb4+ Кра7 4.Фb6+ (4.Фа3+ Крb7 5.Фb3+ Кра7 6.Фb6+) Кра8 5.Фа6+ Фа7 6.Кb6x.

№ 604 – 3 место
Л. Кацнельсон, А. Сочнев
(г.Санкт-Петербург)



1.Ла7? h2 2.Л:а4+ Крh3 3.Ла3+ Крh4 4.Сf6+ Кg5 5.Лh1 Лb1+ 6.Крf2 Л:h1 7.Крg2 Лg1+ 8.Кр:h2 Лg4 9.Лh4x
– тематический мат, но 8...Лg3!! 9.Л:g3 – пат.

1.Лd7!! h2 (1...Лb4 2.Крf2 Лf4+ (2...a3 3.Ла1 Ла4 4.Лd3 a2 5.Лd2+-) 3.Кре3 h2 4.Лh1,+; 1...Лf5 2.Лd3 Лf4 3.Ла3 Кg5 4.Лf1 Лg4 (4...Ле4+ 5.Крf2 Лf4+ 6.Кре2 Ле4+ 7.Крd3 Лg4 8.Се5, +-) 5.Сf6 Ле4+ 6.Крf2 Крg4 7.С:g5 h:g5 8.Лfa1 Крh4 9.Л:a4 Л:a4 10.Л:a4+, +-) 2.Сf6+ (2.Лh1? Крg3 3.Лd1 Крg2, =) Кg5 3.Лd4+ Крh3 4.Лd3+ Крh4 5.Лh1! – жертва ладью, Лb1+ (5...Крg4 6.С:g5 hg 7.Л:h2 Лb1+ (7...Лb4 8.Ла2 h4 9.Лda3, +-) 8.Лd1 Л:d1+ 9.Кр:d1 h4 10.Кре1, +-) 6.Крf2 Л:h1 7.Крg2 Лg1+ 8.Кр:h2 Лg4 (8...Лg3 9.Л:g3 и, в отличие от ложного следа пата нет – белые предусмотрительно на первом ходу оставили черную пешку, 8...Лс1 9.Лd4x) 9.Лh3x.

Комментарий автора:

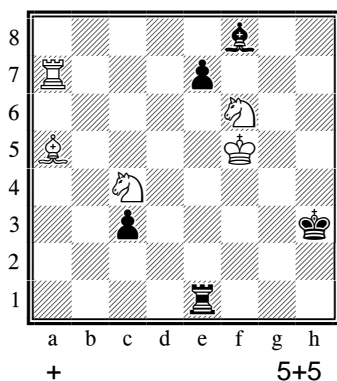
Мат с использованием самосвязывания коня и невынужденным блокированием.

Комментарий судьи:

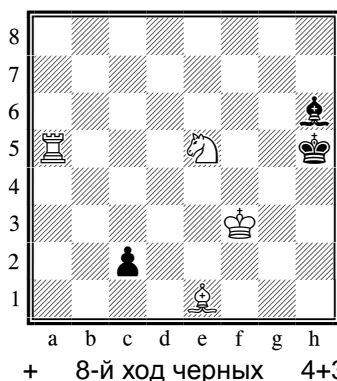
Этюд с интересным содержанием. Хорошо выполнены требования темы на фоне логического построения игры. Великолепен вступительный ход 1.Лd7!!, привлекателен и ложный след с патом. Недостаток, конечно же, – техническая черная пешка a4.

Оценка: 11,5 балла

№ 619 – 4 место
С. Осинцев (Свердловская обл.)



№ 619-2м
(положение за два хода до мата)



7.Ла5+ e5 (7...Крg6 8.Ке5+ Крg7 9.Кd3, +-) 8.К:e5
8...с1Ф 9.Кd3+ Фg5 10.Кf4x.

1.Кd5? e6+ 1.Ке4? с2 2.С:e1 с1Ф 3.Ла3+ Ф:a3! 4.К:a3 e6+ 5.Крf4 С:a3 6.Крf3 Крh2!, = или 2.Сd2 с1Ф 3.С:c1 Л:c1 4.Ке5 Лf1+ 5.Крg6 e6!, =.

1.Кh5! Лf1+ (1...с2 2.Сd2 с1Ф 3.Кf4+ Крh2 4.С:c1 Л:c1 5.Ла2+ Крh1 6.Ке5 e6+ 7.Крg4 Сd6 8.Кf3 С:f4 9. Кр:f4, +- , 1...e6+ 2.Крf6 Лf1+ 3.Кр:e6 с2 4.Сd2 с1Ф 5.С:c1 Л:c1 6.Кf4+ Крh4 7.Лh7+ Крg5 8.Ке5 Лd1(с8) 9.Кh3x! - красивый правильный мат) 2.Кре4! (2.Кf4+? Л:f4+! 3.Кр:f4 Сh6+ 4.Крf3 с2 5.Сd2 С:d2 6.К:d2 с1Ф 7.Л:e7, =) Крh4! (2...с2 3.Сd2 с1Ф 4.С:c1 Л:c1 5.Кf4+ Крh2 6.Ла2+ Крh1 7.Ке5, +-) 3.Кf4 Л:f4+! (3...с2 4.Сd2 с1Ф 5.С:c1 Л:c1 6.Ке3! Сh6 7.Кf5+ Крg5 8.Ла6 Лс4+ 9.Кd4, +- или 8...Ле1+ 9.Ке3, +-) 4.Кр:f4 Сh6+ (4...с2 5.Се1+ Крh5 (5...Крh3 6.Ла3+) 6.Ла5+ e5+ 7.Л:e5+ Крg6 8.Лg5+!, +-) 5.Крf3! – точный выбор поля: (5.Крf5? с2 6.Се1+ Крh5! 7.Ла2 e6+! 8.Крf6 (8.Кр:e6 с1Ф 9.Лh2+ Крg6 10.Ке5+ Крg7, =) Сg5+ 9.Кр:e6 с1Ф 10.Лh2+ Крg6 11.Ке5+ Крg7, =, 5.Кре4? с2 6.Се1+ Крh5! 7.Ла5+ e5! 8.К:e5 с1Ф 9.Кd3+ Фg5 10.Кf4+ Крg4, =, т.к. мата нет) с2 6.Се1+

Крh5 (6...Крh3 7.Ла5, +-) 7.Ла5+ e5! (7...Крg6 8.Ke5+ Крg7 9.Kd3, +-) 8.К:e5! (8.Ле5+? Крg6, =) c1Ф 9.Kd3+ Фg5 10.Kf4x!

Комментарий автора:

Идеальный мат с использованием самосвязывания ферзя и активным блокированием слоном. Логический момент с тематическим ложным следом, точный выбор поля белым королем. 2.Кре4! – логический момент, напрашивается сразу 2.Кf4+?, но это – тематический ложный след. 2...Крh4! – черные, нападая на коня, вынуждают белых сыграть на f4. 5...с2 – черный король, в отличие от ложного следа, переместился на h4 и попадает под шах с продолжением атаки – результат хода 2.Кре4!

Комментарий судьи:

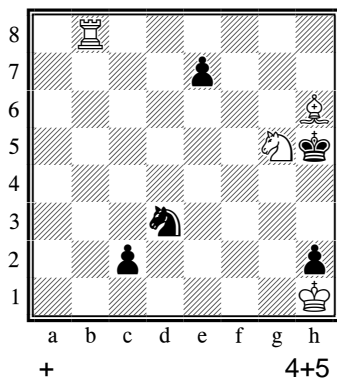
Подобный мат конем с самосвязыванием превращенного ферзя ладьей (после нападения на этого ферзя конем, вскрывающим батарею) и блокированием черным конем (вместо слона) встречается в № 619А, причем в последние 4 хода – полное совпадение игры. Однако, кроме самого мата, в № 619 имеются очень интересные ложные следы, которые обогащают содержание, не говоря уже о превосходной игре белых и черных фигур в основной части этюда. Это позволяет дать высокую общую оценку № 619.

После 1.С:c3 Лf1+ 2.Кре4 ef 3.Ke3 f5+ 4.К:f5 получается 7-фигурное окончание типа ЛСК-ЛС, которое может быть выигрышным для белых в большинстве случаев. Однако база окончаний этого типа официально не утверждена WFCC и недоступна ни автору этюда, ни судейской бригаде, поэтому наличие побочного решения 1.С:c3 не может быть установленным на 100 процентов. Этюд нельзя исключать из соревнования, но принято решение о снижении оценки.

Оценка: **9,5** балла

№619А

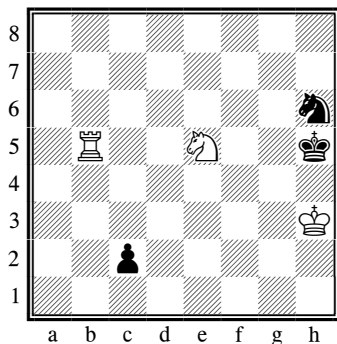
Д.Гургенидзе, Н.Кралин
Springaren, 1986



+ 4+5

№619А-2м

(положение за два хода до мата)



+ 5-й черных 3+3

4.Лb5+ e5 (4...Крg6 5.Ke5+ Крg7 6.Kd3, +-) 5.К:e5

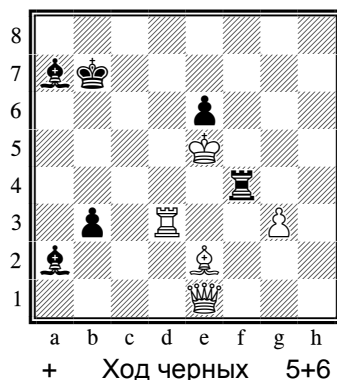
5...c1Ф 6.Kd3+ Фg5 7.Kf4x.

1.Kf7 Kf2+ 2.Кр:h2 Kg4+ 3.Крh3 К:h6 4.Лb5+ e5 (4...Крg6 5.Ke5+ Крg7 6.Kd3, +-) 5.К:e5 c1Ф 6.Kd3+ Фg5 7.Kf4x.

Комментарий «автора»:

Идеальный мат с использованием самосвязывания ферзя и активным блокированием конем.

№ 612 – 5-6 место
П. Арестов (Московская обл.)



1...Cb8+ 2. Кр:e6 (2.Лd6? Лf5+ 3.Кр:e6 b2+ 4.Кр:f5 b1Ф+ 5.Ф:b1 С:b1+ 6.Кре6 С:d6 7.Кр:d6 Cf5, =) **b2+**
3.Кpd7! (3.Кре7? Ле4+ 4.Кр~ b1Ф, =) **Лf7+!** (3...b1Ф 4.Ф:b1 С:b1 5.Лb3+! Кра7 6.gf Cf5+ 7.Кpd8 С:f4 8.Лf3
Cg5+ 9.Крс7, +-) **4.Кре8! b1Ф 5.Ф:b1 С:b1 6.Лb3+!** (6.Кр:f7? С:d3, =) **Крс8** (6...Крс6 7.Лс3+! Кpd5 8.Кр:f7
Кpd4 9.Ла3 Cd6 10.Ла1, +-) **7.Лс3+!** (7.Кр:f7? Са2!, 7.Сg4+? Cf5, 7.Са6+? Крс7 8.Лb7+ Крс6 9.Л:b1 Лf3 10.Л:b8
Л:g3, 9. Кр:f7 Са2+ 10.Кре7 С:g3, =) **Лс7** (7...~ 8.Кр:f7, +-) **8.Са6х!**, **6...Кра8** (6...Кра~ 7.Ла3, +-) **7.Ла3+!**
(7.Кр:f7? Са2!, =) **Ла7** (7...~ 8.Кр:f7, +-) **8.Сf3+ Се4 9.С:e4х!**

Комментарий автора:

Два эхо-мата с использованием самосвязывания ладьи на с7 или а7 и активным блокированием поля b8.

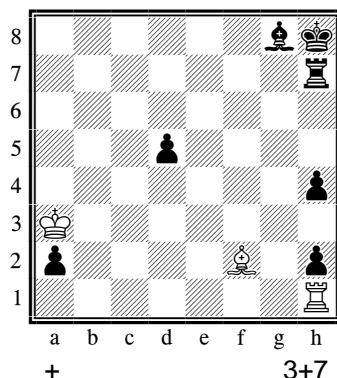
Комментарий судьи:

Подобная матовая позиция (после 7...Ла7 8.Сf3+ Се4 9.С:e4х) имеется в № 612А, но считать этот этюд даже частичным предшественником – неправильно: данная работа дополнена существенными моментами, это прежде всего эхо-маты и активное блокирование. Вся предварительная игра более интересная, и это значительно улучшает общее содержание этюда.

Оценка снижена ввиду наличия сложного аналитического варианта 1...Cb8+ 2.Лd6! как возможного побочного решения. Однако судья против снятия этюда из соревнования, так как нет 100-процентного доказательства побочного решения.

Оценка: **9** баллов

№ 612А
В. Виниченко
«Интеллектуальные игры», 1990

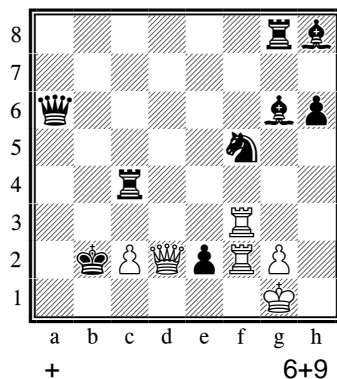


1.Cd4+ Лg7 2.Л:h2 a1Ф+ 3.С:a1 d4 4.Л:h4+ Ch7 (4...Лh7 5.С:d4х) 5.Л:d4 Лg6 6.Лd8х.

Комментарий «автора»:

Два мата, один – с использованием самосвязывания ладьи на h7 и пассивным блокированием поля g8 слоном.

№ 626 – 5-6 место
Н. Рябинин (Ивановская и
Тамбовская обл.)



1.Лb3+ Кра2 2.Фс1 е1Ф+ 3.Ф:е1 Сb2 4.Л:b2+ Кр:b2 5.с3+ Крb3 (5...Кра3?? 6.Фb1~ 7.Ф(Л)a2x) **6.Фb1+**
(6.Фd1+? Кр:c3 7.Фd2+ Крb3 8.Фb2+ или (8.Лf3+ Кра4 9.Фа2+ Крb5 10.Лb3+ Лb4, =) Кра4 9.Фа2+ Крb5
10.Лb2+ Крc5! 11.Ф:a6 Кd4!, =) **Кр:c3 7.Фb2+ Крd3 8.Фd2+ Крe4 9.Ле2+ Ке3 10.Л:e3+!** (10.Ф:e3+? Крf5, =)
Крf5 11.Фd5+ Крg4 (11...Крf6 12.Фe5+ Крf7 13.Фe7x, 11...Крf4 12.Фf3+ Крg5 13.Ле5+ Cf5 14.Ф:f5+) **12.Фf3+**
Крh4 (12...Крg5 13.Ле5+) **13.Фg3+ Крh5 14.Ле5+ Cf5 15.Фh3+! Лh4** (15...Крg6 16.Ф:f5+ Крg7 17.Ле7+)
16.Ф:f5+ Лg5 17.Фf7+ Фg6 18.Фf3+ Лhg4 19.Фh3+ Лh4 20.g4x.

Комментарий автора:

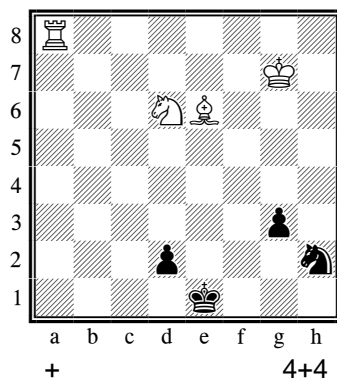
Правильный мат с двумя связками и одним активным блокированием.

Комментарий судьи:

Хороший финал. Удлинение игры не принесло особой пользы этюду, так как сильнее подчеркивается форсированность игры.

Оценка: 9 баллов

№ 617 – 7 место
И. Агапов (Удмуртия и Татарстан)



1.Сb3 d1Ф! 2.С:d1 g2 3.Ла1! g1Ф+ 4.Сg4+ Крf2 5. Ке4+ Крg2 6.Сh3+ Крh1+ 7.Кg3x!

Комментарий автора:

Правильный мат с использованием самосвязывания ферзя и блокированием конем.

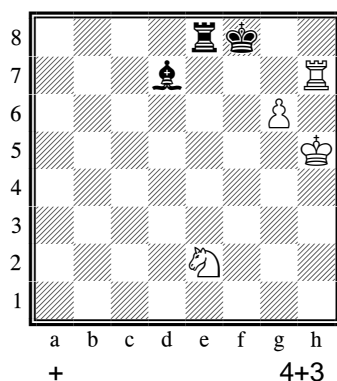
Комментарий судьи:

Первые два хода очевидны. Игра с 4-го хода впечатляет и заслуживает быть дополненной более интересной вступительной игрой.

Оценка: 8,5 балла

№ 606 – 8-11 место

Ю. Базлов (Приморский край)



1.Kd4! (1.Kf4? Лe4 2.Лf7+ (2.g7+? Кpf7, =) Кpg8 3.Кph6 Се8, =) **Ле5+** (1...Сс8 2.Лf7+ Кpg8 3.Кс6; 1...Ca4 2.Лf7+ Кpg8 3.Кf5 Лe5+ 4.Кph6; 1...Се6 2.Кph6 Сg8 3.Кf5 С:h7 (3...Лe5 4.Лb7 Л:f5 5.g7+ Кре8 6.Лb8+, +-) 4.gh Кpf7 5.Kd6+, 2...Ca2 3.Кf5 (3.g7+? Кpf7 4.Лh8 Кре7 5.Кf5+ Кpd7, =) Лe2 4.Ла7 Лh2+ 5.Кpg5 Лg2+ 6.Кpf6 Кре8 7.g7 Cd5 8.Kd6+ Кpd8 9.Кf7+ Крс8 10.Лe7, +-) **2.Кph6 Се8 3.g7+** (3.Лh8+? Кре7, =) **Кpf7 4.Лh8** (4.Кf5? Лe6+ 5.Кpg5 Лg6+, =) **Кpf6 5.Лf8+** (5.g8Ф?? Лh5x, 5.Кf5? Лe2 6.Лf8+ Cf7! 7.Кph7 Лg2, =) **Сf7** (5...Кре7 6.Л:e8, +-) **6.g8Кx!**

Комментарий автора:

Мат с использованием самосвязывания слона на f7 и дальнейшее блокирование ладьей на e5.

Комментарий судьи:

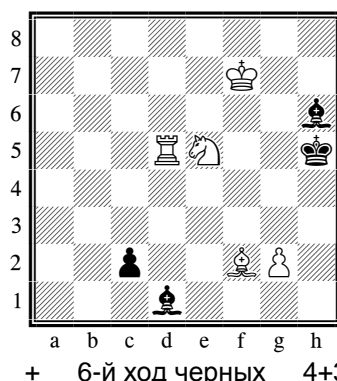
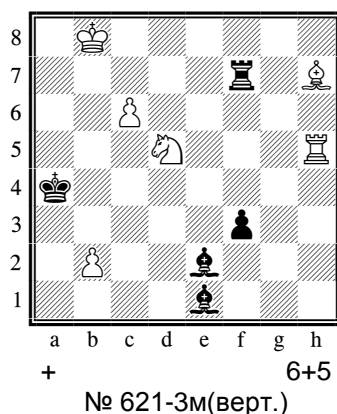
В доказательном варианте 1...Се6 был указан ошибочный ход 3.Лс7?, но автор этюда дал исправление варианта. Учитывая полную корректность этюда, судейская бригада разрешает занести это исправление в решение. (В.Персиянов, Ю.Акобия)

Приятная миниатюра с чистым финалом. Украшает этюд слабое превращение.

Оценка: 8 баллов

№ 621 – 8-11 место

В. Шаньшин, Г. Егоров,
А. Журавлёв (Тульская обл.)



6...c1Ф 7.g4+ С:g4 8.Kd3+ Фg5 9.Kf4x.

1.Сс2+! (1.с7? Лf8+ 2.с8Ф Сg3+! 3.Крb7 Л:с8 4.Кр:с8 f2, =) **Кра5!** (1...Крb5 2.с7, +-) **2.с7 Лf8+ 3.с8Ф Л:с8** (3...Сg3+ 4.Кf4,Кс7+) **4.Кр:с8 f2 5.Ле5! Са6+** (5...f1Ф 6.Ке3+ ~ 7.К:f1, 5...Кра6 6.Л:e2 f1Ф 7.Сd3+ Кра5 8.b4+ ~ 9.Ла2+) **6.Крс7! f1Ф 7.b4+!** (7.Ке3+? Фb5,=) **С:b4 8.Ке3+ Фb5 9.Кс4х.**

Комментарий автора:

Первый ход черных Кра5 делается с расчетом на бристольскую прокладку пути (Са6+ и Фb5) для будущего превращенного ферзя с перекрытием связанным ферзем собственного слона. Белые используют это перестроение черных, организуя мат со связанным ферзем при двух активных блокирований.

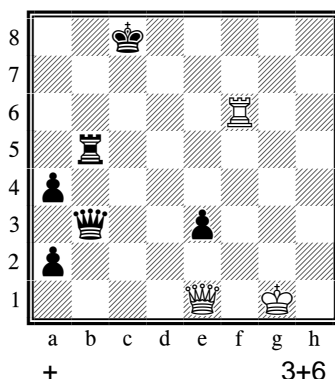
Необходимость противодействия защите ферзем на b5 является мотивировкой второго блокирования, что связывает игру и финальную позицию в единый комплекс.

Комментарий судьи:

Подобный мат конем с самосвязыванием превращенного ферзя ладьей (после нападения на этого ферзя конем, вскрывающим батарею) и блокированием черным конем (вместо слона) встречается в № 619А. Но это лишь частично влияет на оценку данного этюда: в нем имеются другие мотивировки ходов, хорошо связывающие игру в основной части с финалом. Сравнение с работой таких выдающихся этюдистов, как Д.Гургенидзе и Н.Кралин, лишь подчеркивает хорошее мастерство авторов № 621.

Оценка: **8** баллов

№ 622 – 8-11 место
Н. Рябинин (Ивановская и
Тамбовская обл.)



1.Фс1+ Крb8 (1...Крd8 2.Лd6+, 1...Крb7(d7) 2.Фс6+) **2.Лf8+ Крb7** (2...Кра7 3.Фс7+ Лb7 4.Фа5х) **3.Фс8+ Крb6 4.Лf6+ Кра5 5.Фс7+ Крb4** (5...Лb6 6.Фа7+ Крb4 7.Л:b6+ Крс4 8.Фс7(f7)+ Крd3 9.Л:b3+ ab 10.Фс1, +-) **6.Лf4+ Кра3 7.Фс1+ Фb2 8.Ф:e3+ Фb3 9.Фс1+ Фb2 10.Лf3+ Лb3 11.Фс5х, 8...Лb3 9.Фс5+ Лb4 10.Лf3+ Фb3 11.Фс1х.**

Комментарий автора:

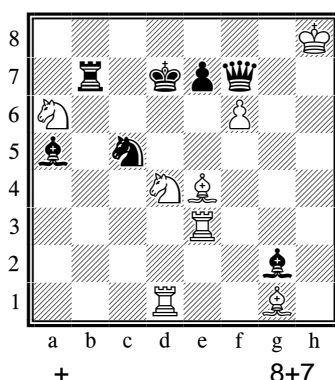
Два финала с правильными матами при чередовании функций (блокирование - самосвязывание) черных ферзя и ладьи. Блокирующая черная фигура оказывается перекрытой своей связанной фигурой.

Комментарий судьи:

Хороший синтез тематических матов с переменной связанных фигур. К сожалению, игра протекает с непрерывными шагами. Такая форсированная игра снижает оценку.

Оценка: **8** баллов

№ 625 – 8-11 место
С. Абраменко (Волгоградская обл.)



1.Kf5+! Кре8 2.Кс7+! С:c7 (2...Л:c7 3.Кg7+ Крf8 4.Лd8+, +-) 3.Сс6+ С:c6 4.Кg7+ Крf8 5.fe+ Ф:e7 6.Лf1+ Фf7 7.Ле8+ С:e8 8.С:c5+ Cd6 9.С:d6+ Ле7 10.Ке6x!

Комментарий автора:

Экономичный мат с использованием самосвязывания двух черных фигур и активным блокированием.
Тема чемпионата дополнена перекрытием по Новотному.

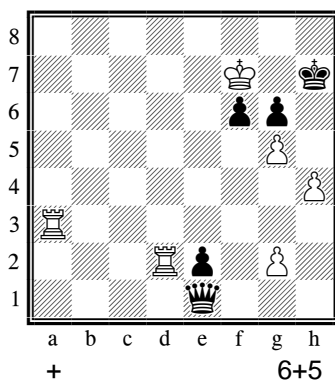
Комментарий судьи:

Неплохой финал получен с помощью форсированной игры.

Оценка: 8 баллов

№ 601 – 12-14 место

Ю. Базлов (Приморский край)



1.h5! (1.Лd7? Фd1, =) **gh** (1...Фb1 2.Лd7 fg 3.hg+ Ф:g6+ 4.Крf8+ - сыграла батарея Л+Кр по 7-й горизонтали, 4...Крh6 5.Лh3+, +-) **2.Лh3!** (2.g6+? Крh6, =) **h4 3.Л:e2 Фb4 4.g6+ Крh6 5.g7 Фb7+** (5...Фс4+ 6.Крf8 Фс5+ 7.Ле7 Фс8+ 8.Ле8 Фс5+ 9.Крg8, +-) **6.Ле7 Фd5+ 7.Ле6** (7.Крf8? Фd8+ 8.Ле8 Фd6+ 9.Крg8 Фd7, =) **Фd7+** (7...Фh5+ 8.Крf8 Фс5+ 9.Ле7 Фс8+ 10.Ле8 Фс5 11.Крg8, +-) **8.Кр:f6! Ф:g7+ 9.Крf5+** – снова сыграла батарея Л+Кр, теперь по 6-й горизонтали, **9...Крh5** (9...Крh7 10.Л:h4+ Крg8 11.Лg6(g4), +-) **10.Лh6+!! Ф:h6 11.g4x, 10...Кр:h6 11.Л:h4x.**

Комментарий автора:

11.g4x – парадоксальный правильный мат с «ненужной» белой ладьей и связкой черной пешки, которая не может брать «на проходе»; 11.Л:h4x – второй правильный мат.

Комментарий судьи:

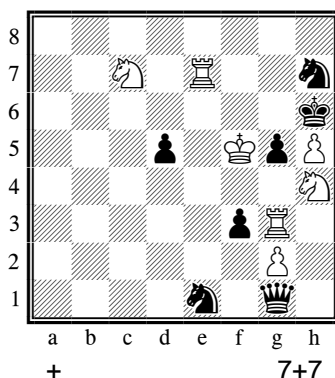
Можно согласиться с автором в том, что в данном механизме реализован парадоксальный мат, но такой парадокс уже был показан в № 601А. Но все же, в № 601 дано техническое усовершенствование этого механизма.

Оценка: 7 баллов

№ 601А

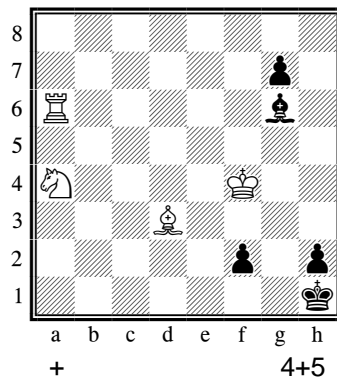
С.Lytton

The Problemist, 1987



1.Ле6+ Кр:h5 2.Лh3 gh 3.Ке8 Фd4 4.Кg7+ Ф:g7 5.Лh6+ Ф:h6 6.g4x.

№ 608 – 12-14 место
И. Бочаров (Новосибирская обл.)



1.Л:g6? f1Ф+! 2.С:f1 – пат.

1.Кpf3! f1Ф+ (1...С:d3 2.Кр:f2 С:a6 3.Кс5 Сb7 4.К:b7 g5 5.Кс5 g4 6.Ке4 g3+ 7.К:g3х) **2.С:f1 Кpg1 3.Сg2 Се4+! 4.Кpg3! С:g2 5.Кс3! h1Ф 6.Ла1+ Cf1 7.Ке2х.**

Комментарий автора:

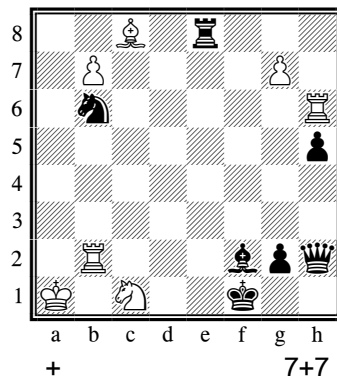
Правильный мат со связкой слона и активным блокированием ферзем. После 5...h1К+ 6.Крf4 g5+ 7.Кр:g5 белые тоже выигрывают, согласно базе 6-фигурных окончаний. Самое упорное сопротивление черные оказывают в вариантах 7...Кf2 и 7...Сb7, получая мат через 39 ходов.

Комментарий судьи:

Хорошая финальная картина. Однако игра во вступлении слишком очевидна.

Оценка: 7 баллов

№ 624 – 12-14 место
С. Абраменко (Волгоградская обл.)



1.b8Ф? Ф:b8 2.Са6+ Кpg1 3.g8Ф Фа8! 4.Фf7 Cd4! (4.Фа2 Cd4 5.Лh:b6 Ле1 6.Фс4 Фе4, =) 5.Лh:b6 Ле1, =, например: 6.Фf4 С:b6 7.Л:b6 Фе4 8.Фd2 Фе3, =.

1.g8Ф! Л:g8 2.b8Ф Ф:b8 3.Са6+ Кpg1 4.Ке2+ Кph1 5.Л:h5+ Фh2 6.Лb1+ g1Ф 7.Сb7+ Кd5 (7...Лg2 8.Л:g1+ С:g1 9.Кg3х) 8.С:d5+ Лg2 9.Л:g1+ С:g1 10.Кg3х, 3...Кс4 (грозит 4...Ф:b2х) 4.С:c4+ Кpg1 5.Ке2+ Кph1 6.Л:h5+ Фh2 7.Лb1+ g1Ф 8.Сd5+ Лg2 9.Л:g1+ С:g1 10.Кg3х.

Комментарий автора:

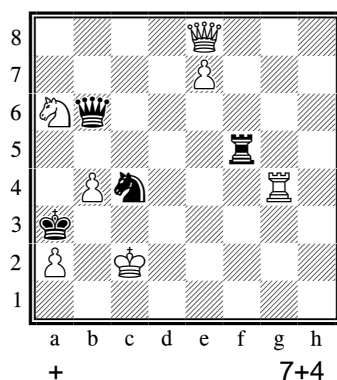
Правильный мат с использованием самосвязывания двух черных фигур и активным блокированием.

Комментарий судьи:

В одном из разветвлений главного варианта (3...Кс4) имеется дуаль 7.Л:h2+! Кр:h2 8.С:g8, +-, в другом (3...Кpg1) после 7...Лg2 получается тематическая матовая позиция с «лишним» черным конем.

Оценка: 7 баллов

№ 605 – 15-16 место
В. Калашников (Челябинская обл.)



1. Фd8? Фf2+ 2.Крс3 Фb2+ 3.Кр:c4 Фc2+ 4.Крд4 Фd1+ 5.Кре3 Фе1+, =.
 1. Фа8? Фf2+ 2.Крс3 Фd2+ 3.Кр:c4 Фе2+ 4.Крд4 Фd2+ 5.Кре4 Фc2+ 6.Кре3 Фc1+, =.
 1.Лг3+? Ке3+ 2.Крд3 Фd6+ 3.Кре2 Ф:g3 4.Фа4+ Кр:a4 5.е8Ф+ Лb5, =.
1.Фа4+ Кр:a4 2.е8Ф+ Фb5 (2...Кра3 3.Лг3+ Ке3+ 4.Л:e3+, +-, 2...Лb5 3.Кс5+ Кр:b4 4.Кd3+ Кра3 5.Л:c4, +-)
3.Кс5+ (3.Ф:b5+? Кр:b5 4.a4+ Кр:a4 5.Л:c4 Крb5, =, 3.Фe4? Лf2+ 4.Крс3 Ф:a6 5.Ф:c4 Ф:c4+ 6.Кр:c4 Л:a2, =)
Л:c5 (3...Кр:b4 4.Кd3+ Кра3 5.Фe7+ Лc5 6.Лг5, +-)
4.Фа8+ Кр:b4 (4...Ка5+ 5.bc+ Кра3 6.Лг3+ Крb4 7.a3+ Кра4 8.Фe4+ Кс4 9.Лс3 Фb2+ 10.Крд3, +-)
5.a3x.

Комментарий автора:

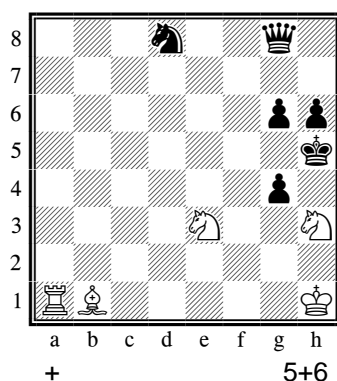
Правильный мат с использованием связки коня и активного блокирования ферзем и ладьей.

Комментарий судьи:

Очень короткая игра, да еще и слишком форсированная. Не хватает остроты игры, беспомощна черная сторона.

Оценка: 6,5 балла

№ 615 – 15-16 место
Г. Попов (Белгородская и Воронежская обл.)



- 1.Ла5+ Крh4** (1...g5 2.Кf4+ Крh4 3.Кf5x) **2.Кg2+ Кр:h3 3.Ла3+ g3 4.Ла4 g5 5.Лh4+ gh 6.Сf5+ Фg4 7.Кf4x.**

Комментарий автора:

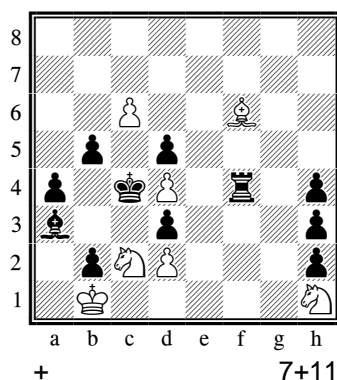
Мат с использованием самосвязывания ферзя и двумя активными блокированиями полей g3 и h4.

Комментарий судьи:

Грубое взятие «статиста» на h3 и наличие технического коня на d8 заметно снижает впечатление.

Оценка: 6,5 балла

№ 609 – 17-18 место
Г. Попов (Белгородская и Воронежская обл.)



1.К:a3+? Крb3!

1.Ke3+ Крb3 2.c7 b4 3.c8C (3.c8Ф? Лf1+!) Л:f6 4.Cg4 Лc6 5.Cd1+ Лc2 6.Kf2 h1Ф 7.К:h1 h2 8.Kf2 h1Ф 9.К:h1 h3 10.Kf2 h2 11.К:d3 h1Ф 12.Кc5x.

Комментарий автора:

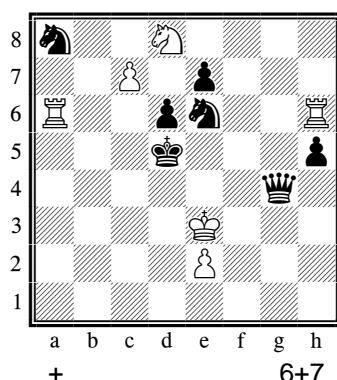
Мат со связкой ладьи превращенным слоном и блокированием пешкой. Экономичный мат.

Комментарий судьи:

Слишком много «участников» борьбы (18 фигур), но результат не совсем удачный.

Оценка: 6 баллов

№ 616 – 17-18 место
В. Калашников (Челябинская обл.)



1.c8Ф Фf4+ (1...Фd4+ 2.Kpf3 Фе4+ 3.Kpf2 Фh4+ 4.Kpg2 Фе4+ 5.Kpg1 Фd4+ 6.Kpf1 Фd1+ 7.Kpf2 Фd4+ 8.Кре1 Фh4+ 9.Kpd1 Фd4+ 10.Крс1 Фе3+ 11.Крb2 Ф:e2+ 12.Фc2, +-, 1..Фe4+ 2.Kpd2 Фd4+ 3.Крс2 Фе4+ 4.Крb2 Фb4+ 5.Кра2 Фd2+ 6.Кра3 Фе3+ 7.Крb2 Ф:e2+ 8.Фc2, +-) **2.Kpd3 Кc5+ 3.Ф:c5+ (3.Крс2? Фc4+ 4.Kpd1 Фd4+, =) dc 4.Лad6+ (4.Л:h5+? e5, =) ed (4...Кре5 5.Лhe6+ Кpf5 6.Лd5+ Кpg4 7.Ле4 c4+ 8.Kpd4, +-, 4...Ф:d6 5.Л:h5+ Фе5 6.e4+ Кpd6 7.Kf7+, +-)** **5.Л:h5+ Фе5 6.e4x.**

Комментарий автора:

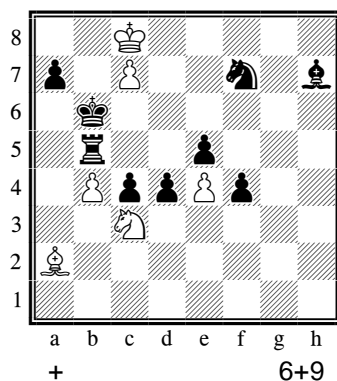
Правильный мат с использованием самосвязывания ферзя и активным блокированием пешками.

Комментарий судьи:

Если бы «поработали» фигуры Ka8 и Kd8 для создания матового финала, то этюд стал бы гораздо интересным.

Оценка: 6 баллов

№ 611 – 19 место
В. Нейштадт (Алтайский край)



1.Крd7 С:e4! 2.Ка4+! (2.К:e4? Лd5+ 3.Кре6 Кр:c7 4.Кр:d5 c3, =) **Кра6 3.с8Ф+ Лb7+ 4.Кре6!** (4.Кре8? Кd6+ 5.Крd8 Кf7+! – позиционная ничья) **Сf5+! 5.Кр:f5 Кd6+ 6.Кр:e5 К:c8 7.С:c4+ Лb5+ 8.Кре6! Кb6 9.Кс5x!**

Комментарий автора:

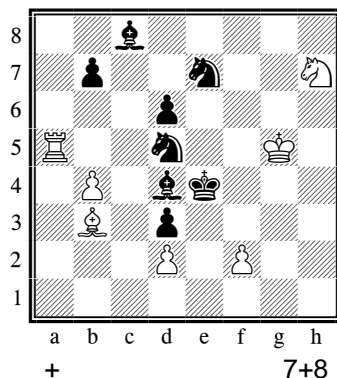
Правильный мат с использованием самосвязывания ладьи и активным блокированием конем и пешкой a7 (король ходит на новое поле a6).

Комментарий судьи:

Имеется сложный аналитический вариант с возможной нерешаемостью после **8...f3!** 9.Cf1 f2 10.Cd3 Крb7 11.С:b5 Крc7 12.Сf1(d3). Это обстоятельство значительно снижает качество работы.

Оценка: **4,5** балла

№ 603 – 20 место
Д. Воронов (Астраханская обл.)



1.С:d5+ К:d5 2.f3+ Кре5 (2...Кр:f3 3.Л:d5 Се5 4.Л:d2 Кре2 5.Лd5 Се6 6.Лb5 Сс8 7.Кf8 Кр:d2 8.Кg6 Сс3 9.Ke7 Се6 10.Л:b7 d5 11.Кf5 С:f5 12.Кр:f5 d4 13.Кре4 d3 14.b5 Кре2 15.Лd7 d2 16.b6 Ca5 17.b7 Сс7 18.Л:c7 d1Ф 19.b8Ф, +-) **3.Кf6 Се6** (3...Кре6 4.К:d5, +-, 3...Сс5 4.К:d5 Кр:d5 5.bc dc 6.f4 Крd6 7.f5 c4 8.Ла8 Cd7 9.f6, +-) **4.f4x.**

Комментарий автора:

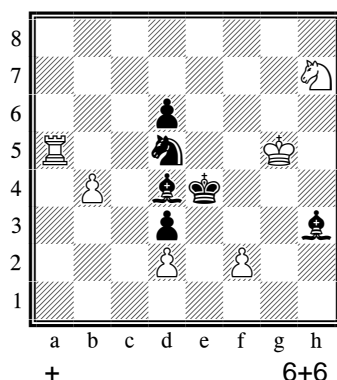
Мат с использованием самосвязывания коня и активным блокированием слоном.

Комментарий судьи:

Ненамного отличается от № 602. Очевидно, что автор не успел закончить работу над вступлением.

Оценка: **3** балла

№ 602 – 21 место
Д. Воронов (Астраханская обл.)



+ 6+6

1.f3+ Крe5 (1...Кр:f3 2.Л:d5 Кре4 3.Л:d6, +-) **2.Kf6 Се6** (2...Кре6 3.К:d5, +-; 2...Сс5 3.К:d5 Кр:d5 4.bc, +-) **3.f4x.**

Комментарий автора:

Мат с использованием самосвязывания коня и активным блокированием слоном.

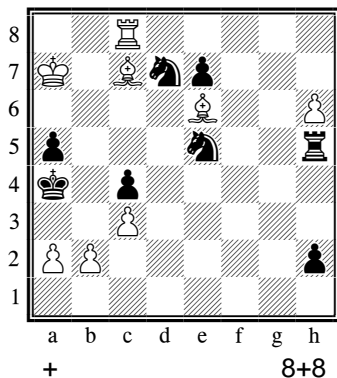
Комментарий судьи:

Данную работу трудно назвать этюдом – это лишь заготовка его окончания.

Оценка: 2 балла

№ 610 – 22 место

В. Мединцев (Краснодарский край)



1.С:e5? К:e5 2.Л:c4+ К:c4 3.Сd7+ Лb5 4.Кра6 Кd6!, --.

1.Cd6! ed 2.Л:c4+ К:c4 3.С:d7+ Лb5 4.Кра6 Ка3 (4...Кd6??) **5.b3x**, 4...К:b2 5.С:b5+ Кра3 6.Сс6, +-.

Комментарий автора:

Мат с использованием самосвязывания ладьи и активным блокированием конем.

В ложной игре задание не выполняется вследствие не проведенного предварительного плана – блокировки поля d6. Неожиданное вступление с тихой активной жертвой белого слона.

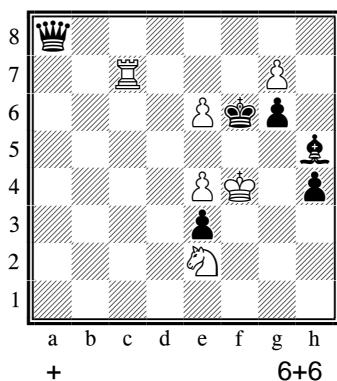
Комментарий судьи:

После **4...Ка3** у белых настолько сильная позиция, что они могут продолжать **5.h7, 5.Се8, 5.Сс6**, т.е. тематический мат **5.b3x** необязателен. Кроме того, имеется сложный аналитический вариант с возможным побочным решением: 1.С:e5 К:e5 2.h7 h1Ф 3.h8Ф Кс6+ 4.Л:c6 Ф:c6 5.b3+ Кра3 6.Ф:h5 Фс7+ 7.Кра6 Фс6+ 8.Кр:a5 Ф:e6 9.Фс5+ Кр:a2 10.b4! Фе4 11.b5 Фа8+ 12.Крb4 Фа3+ 13.Кр:c4 с лишней проходной пешкой.

Оценка: 1 балл

№ 607 – 23-26 место

П. Арестов (Московская обл.)



1.Лf7+ Кр:e6 2.Лf8 g5+! 3.Кр:g5 (3.Кр:e3? Фа7+, =) **Фа5+ 4.Крh6!** (4.Кр:h4? Cf7, =) **Сf7 5.Кd4+!** (5.Кf4+? Кре7 6.Кd5+ Кре6, =) **Крf6** (5...Кре5(e7) 6.Кс6+, +-) **6.e5+! Ф:e5** (6...Кр:e5 7.Кс6+ Кре6 8.К:a5 e2 9.Ле8+, +-) **7.g8Kx!**

Комментарий автора:

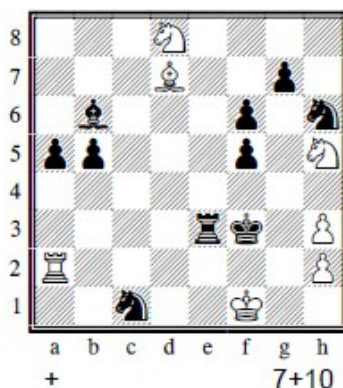
Комментарий судьи:

Тема не реализована, так как в главном варианте – дуаль **10.Фе8+ Kpg5** (10...Лf7 11.Kpg8, +/-) **11.Фе3+ Kpg6** (11...Лf4 12.Фе7+ Kpg6 13.Ke2 Лf7 14.Фd6+ Kpg5(h5) 15.Фе5+ Kph4 16.Се6, +/-) **12.Се8+ Kpf6 13.Ke4+ Кре7 14.Фа7+ Кре6 15.Cd7+ Kpd5 16.Фb7+ Кре5 17.С:f5, +/-.**

Оценка: 0 баллов

№ 623 – 23-26 место

В. Мединцев, И. Антипин (Краснодарский край)



1.Сс6+ Ле4 2.Ла3+ Се3 3.Ke6 Ke2 4.Khf4! b4! 5.Лd3! (5.Лb3? Кс3, =) **К:f4 6.Kd4x**, 5...Kg4 6.К:e2 К:h2+ 7.Кре1 Kpg2 8.С:e4+ fe 9.Л:e3, +/-.

Комментарий автора:

Мат с использованием самосвязывания двух фигур и активной жертвой белого коня на f4.

Комментарий судьи:

Имеется дуаль в главном варианте: **5.Kg6! Kg3+ 6.Кре1 Kpg2 7.С:e4+ fe** (7...К:e4 8.Л:e3, +/-) **8.Ла2+ Кр:h3 9.hg 10.Л:a5, +/-.**

Оценка: 0 баллов