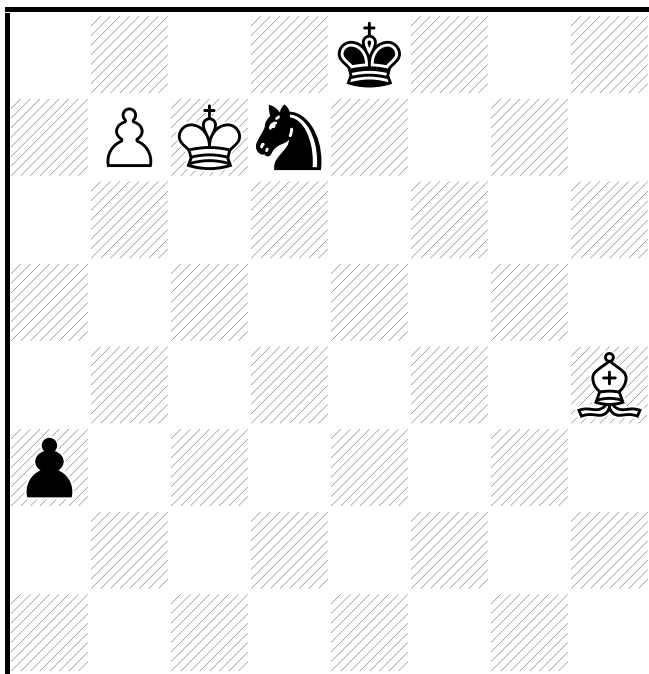


**Emil Vlasák**  
**Vladislav Buňka**

---

# **Jindřich Šulc – studie a úlohy**



**SNZZ Brno 1999**

## 1. Jindřich Šulc

### 1.1 Úvodem

Život a dílo Jindřicha Šulce by skutečně zasvěceně mohla přiblížit asi jen generace vrstevníků, se kterými žil, tvořil a spolupracoval. Byli to především Luboš Kopáč, Ladislav Prokeš, František Tesák a Ilja Mikan.

Bohužel, nic takového se nestalo. V roce 1976 zaslal Šulc Mikanovi pro jeho „Galerii československých skladatelů“ sedm listů s výběrem své tvorby. Nejenže se na publikaci nedostalo, ale rukopis se dokonce ztratil. Pamětníci postupně odešli a sám Šulc byl delší dobu považován za mrtvého (časopis EG č. 124 str. 104). V létě 1998 se mi podařilo vypátrat Šulcovu rodinu. Skladatel byl naživu, ale vzhledem k jeho zdravotnímu stavu už nebylo možné s ním komunikovat. Paní Šulcová však poskytla velké množství zajímavých rukopisných poznámek, které jsem se rozhodl zpracovat. Studiové části se ujal Emil Vlasák.

Hledání kvalifikovaného pamětníka bylo dlouho bezvysledné, nakonec však samozřejmě našel. Známy pardubický korespondenční šachista a trenér Stanislav Foglar (†1913) laskavě doplnil naše studijní poznatky několika osobními postřehy a historkami.

Jsem rád, že tak nakonec jsme jediní, kteří se sobě i dalším generacím zachovat zajímavé dílo Jindřicha Šulce – pilného a poctivého šachového nadšence.

V. Buňka



### 1.2 Životní osudy

Jindřich Šulc se narodil 22. 3. 1911 v Mnichově Hradišti. Po maturitě pracoval nejdřív u ČS aerolinií. Potom nastoupil k poštovnímu úřadu v Liberci, kde vydržel deset let do roku 1951. Nakonec zakotvil v Pardubicích jako chemik CHZ Semtín. V armádě docílil poměrně vysoké hodnosti kapitána v záloze.

Několik zdrojů se shoduje, že měl velmi hezkou, milou a příjemnou manželku, která mu byla vždy oporou. Do šachové činnosti se však fatálně promítly problémy s jediným synem, který byl nakonec v roce 1973 odsouzen za přřivnictví a napadení veřejného činitele. Šulc byl pracovitý, poctivý, zkrátka výborný člověk. Foglar: *Ze života v klubu mám na něho velmi hezkou vzpomínku.*

Jen trochu tvrdohlavý. V důsledku malicherného sporu ohledně jakési analýzy přerušil rázem s Foglarem styky a přes velké snahy druhé strany toto rozhodnutí už nezměnil. Podobně dopadl Šulcův bratr Václav, rovněž praktický a korespondenční šachista. Podobně dopadla zřejmě i šachová studie.

Šachy se Šulc naučil v deseti letech a hra mu postupně učarovala natolik, že jí

zasvětil celý život. Začínal praktickým šachem, kde dosáhl 1. VT. Později se stal předním hráčem Lokomotivy Pardubice a účastnil se mnoha krajských přeborů. V Pardubicích byl členem šachové sekce a nějaký čas dokonce šachovým referentem KV ČVTVS v Hradci Králové.

Kolem roku 1939, pravděpodobně pod vlivem Luboše Kopáče, doslova zahořel pro šachové studii. Prvotinu otiskl v prosinci 1940. Této stěžejní kapitole jeho šachové tvorby je věnována značná část brožury.

O tři roky později přichází na chuť také matovým problémům, zejména české trojtažce. Přehled jeho problémů tvoří druhou část této publikace. Za

kompoziční činnost získal Šulc kvalifikaci kandidáta mistra ve skladebním šachu.

Publikační aktivity Šulcovy začaly velmi šťastně, který jiný skladatel vydal knihu po prvním roce tvorby? Skutečně už koncem roku 1941 vychází v edici „Na pardubické věstí“ brožura „Studie“ s výběrem 25 prací Kopáče a Šulce. Další rukopisy už tak úspěšné nebyly. Druhý díl „Studii“ z roku 1942 zůstal nevydán stejně jako několik jiných textů. Něco málo se objevilo v Šachu („Korektnost ve studii“, 4-5/1941), zbytek zapadl v lokálních dnes prakticky nedostupných tiskovinách („Oběžník východočeské župy“). V roce 1948 vedl asi rok nedělní rubriku v liberecké „Stráži severu“. O smutném osudu jeho rukopisu pro „Galerii“ byla řeč v úvodu.

Šulc se úspěšně účastnil mnoha řešitelských soutěží, kde často sbíral ceny. Rozhodoval několik kompozičních turnajů – Jubilejní studiový turnaj v Pardubicích (1942), Palkoskuv memoriiál trojtažek (1953, 54, 56) a Okružní soutěž rubrik (1960). V roce 1960 se stal mezinárodním rozhodčím FIDE. V roce 1969 pracoval v národní a federální problémové komisi.

Ze záhradných důvodů v roce 1960 Šulc navždy přerušil rozpracovanou studiovou tvorbu, ale úlohám se věnoval dál. Od roku 1959 spolupracuje s redaktory F. Tesákem a I. Mikanem. V nešťastném roce 1973 se ještě účastnil školení v Klánovicích, oznamuje Kopáčovi dopisem obnovení skladatelské činnosti, ale fakticky se skládáním končí.

Po příchodu do Pardubic se Šulc schází s místními korespondenčními hráči, především s Foglarem, a vzájemně si pomáhají s analýzami. Skladatel je například naučil rozepisovat varianty. Nakonec Šulc začal hrát sám, a to značně úspěšně. Pověstně jsou zejména jeho královské gambity, z nichž zařazujeme aspoň – Rasmussen

**EU/M/GT/5, 1964**

**C36** 1.e4 e5 2.f4 exf4 3.Jf3 d5 4.exd5 Jf6 5.Jc7 Jxd5 6.Jxd5 Dxd5 7.d4 Se7 8.c4 De4+ 9.Kf2 Sf5 10.Da4+ Jc6 11.Sd2 0–0 12.Ve1 Sh4+ 13.g3 fxg3+ 14.hxg3 Sxg3+ 15.Kxg3 Dg4+ 16.Kf2 Se4 17.Vxe4 Dxe4 18.Vh4 Dg6 19.Db3 f5 20.c5+ Kh8 21.d5

**1-0**

Jindřich Šulc umírá 3. 12. 1998 v Pardubicích. V té

době jsou již práce na brožůře v plném proudu. A teď už zpět k šachové kompozici, která je přece jen odkazem nejdůležitějším!

V. Buňka a E. Vlasák

## 2. Studie

### 2.1 Šulc – studiář

Šulcovy obsáhlé rukopisné poznámky jsou na první pohled impozantním dílem. Každý nápad, téma nebo otištěná studie jsou pečlivě zdokumentovány, doplněny kaligrafickým písmem podrobnými analýzami, ale také citáty z literatury a z rozhodnutí soutěží. Z těch zažloutlých listů dýchá obrovské nadšení, trpělivost a stovky strávených hodin.

Bližší prozkoumání ukázalo, že přes všechnu snahu byl autor analytikem jen průměrným; čas od času dokonce postrádám základní hráčský cit pro správné ocenění pozice. Několik nálezů se týká i těch nejlepších studií, vyznamenaných cenami a označených samotným autorem jako „prvořadé“. Bez nich by byl Šulc poloviční a vynechat je proto rozhodně nemůže. Tato okolnost jasně vymezuje charakter brožury – spíše než o oslavnou sbírku půjde o dokument s historickou hodnotou.

Samostatnou kapitolou jsou Šulcovy doprovodné texty na různá témata, ze kterých by se dala složit menší studiová učebnice. To se také stalo na pokračování v „Oběžnicích východočeské župy“. Šlo o strojově psané cyklostylované listy v nepatrném nákladu, dnes už prakticky nedostupné. Šulc květnatým nadšeným slohem

popisuje různé studiářské zásady a moudrosti. Dovolím si malou ukázkou: *Tam, kde se krása snoubí s obtížností a ekonomie s dokonalou formou, tam to na šachovnici hýří kosmickým ladem...* Není možné a ani účelné reprodukovat vše. Vybral jsem proto pasáže, které jsou dodnes zajímavé. Třeba i proto, že se názory mezeitím změnily. Uvádím je kurzívou bez komentáře – opět jako dobový dokument.

Šulcova studiová tvorba má několik výrazných etap. V prvním období činnosti v letech 1941-43 „vychrlil“ autor kopáčovským způsobem na 70 studií, často v uspěchané nedokonalé nebo nekorektní formě. Později je jasně patrná tendence se k těmto schémátům vracet a podat je v dokonalejší podobě. Něco se podařilo, jindy narazil na hranice svých schopností. Touha publikovat však vedla také k rozměňování starých nápadů v lokálních novinách bez zřetelné přidané hodnoty. Koncem let padesátých se v Šulcových zápiscích objevují nová zajímavá témata, napsaná v plány. Autor neskryvá ambice umístit některé studie v prestižních sovětských časopisech. Toto slibně začínající třetí období končí zcela nečekaně, rázně a definitivně v roce 1960, po kterém zřejmě nechtěl studium studii. O přičinách se můžeme jen dohadovat, vzhledem k autorově povaze mohlo jít o nějakou maličkost. V Heijdenově sbírce je 144 Šulcových studií, 10 cen a 6 čestných uznání, což zhruba odpovídá nalezené autorově statistice. Upřesňování těchto čísel nemá smysl. Řada vyznamenaných prací je

nekorektních a některé originály z lokálních novin jsou zase až příliš podobné předchozím pracím.

## 2.2 Technické poznámky

Nekorektní studie jsou pod diagramem stručně označeny „zamračeným panáčkem“ ☹ a hlavní tahy vyvrácení jsem podtrhl.

Některé nálezy za postřehy náleží **Janu Lerchovi** (JL) a **Karlu Husákovvi** (KH), kterým děkuji za spolupráci. Šulce označuji iniciálami JŠ.

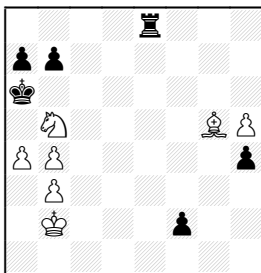
Emil Vlasák

## 2.3 Prvotina a její rozvoj

Šulcova prvotina byla uveřejněna v trochu jiné podobě, než ukazují diagram – s bílými figurami Ja3, Se3 a řešením **1.Jb5**.

Řešitelé našli hned dvě vedlejší, z nichž přesvědčivě je **1.b5+!** Ka5 2.Sxf2 h3 3.Kc3 Vc8+ 4.Jc4+ Vxc4+ 5.Kxc4 h2 6.Se1+ Kb6 7.a5+ Kc7 8.Sg3+, zato druhé Šulcem uznané vyvrácení **1.Jc4?!** vázne na 1..b5! 2.Jd6 f1D! 3.axb5+ Dxb5.

V Šulcových materiálech jsem našel přijatelnější opravenou podobu, pravděpodobně nepublikovanou.



Šach 12. 1940  
originální oprava

č. 1 ☹ bílý vyhraje

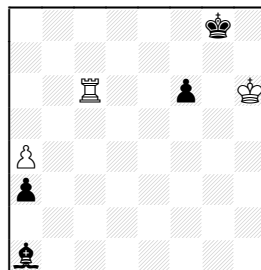
**1.Se3!** 1.Jc7+? Kb6 2.Jxe8 f1D. **1...Ve7!** **1...Vxe3** 2.Jc7+ Kb6 3.Jd5+ Kc6 4.Jxe3 h3 5.Jf1, **1...b6** 2.Jd6 Vxe3 3.b5+ Ka5 4.Ka3 Vxb3+ 5.Kxb3 f1D 6.Jb7. V původních materiálech je uvedeno pokračování **1...Vc8** 2.Jc7+ Vxc7, ale jde zřejmě o omyl, protože by bílý mohl pokračovat i 2.Sxf2 nebo 2.Jd6. **2.Jc7+!** 2.Sxf2 Ve2+ 3.Kc3 Vxf2. **2...Vxc7** **3.b5+** 3.Sxf2 b5 4.Sxh4 Vh7. **3...Ka5** **4.Ka3** **Vc3** **5.Sxf2 Vf3!** Postavení věže na sloupci f bude později využito bílým, ale bez tempa to nejde: **5...h3** 6.Se1 h2 7.Sxc3+ Kb6 8.Sd4+ Kc7 9.Se5+ nebo **5...Vd3** 6.h6 a snadno vyhraje. **6.Sxa7!** K tomuto místu se ještě vrátíme. **6...h3** **7.Sb8!** **Vc3** Po 7...Kb6 8.Kb4! je totiž pole f4 kryto. Slabé je také 7...b6 8.Sd6. **8.Se5 h2?!** **9.Sxc3+ Kb6** **10.Sd4+ Kc7** **11.Se5+**.

K elegantnímu závěru musel černý tak trochu pomoci. Dlouhý odpor mohl klást tahem **8...Vc1!?** 9.h6 (9.Sd4 Vb1 10.Se5 Vc1; ještě h6 není vyjádřeno 9.b5+ Kb6 10.h6 Vc8 11.Kb3 Ve8 12.h7 h2 13.Sxh2 Ve3+ 14.Kc4 Ve4+ 15.Kd5 Vh4 16.Sg1+ Vx7 17.a5 Vh5+ 18.Ke6 Kc7) 9...h2 10.Sxh2 Va1+ 11.Kb2 Vh1 12.Sc7+ Kb4 13.Sd6+ Ka5 14.Sf8 Vh3 15.Ka3 Kb6 16.Kb4 Vh4+ 17.Kc3 a bílý zřejmě vyhraje.

Základní tajemství prvotiny však zůstalo autorovi skryto. Je jím tah **4...Vc4!;** který studii vyvrací: 5.Sxf2 h3 6.bxc4 (6.Sg3?! Vc2 a černý se vymotal z hrozeb) 6...h2 7.Se1+ Kb6 8.Sf2+ Ka5!.

Zajímavým místem je 6.Sxa7. Autor analyzuje variantu **6.Sg1** a6 7.h6 axb5 8.h7 b4+

9.Kb2 Vf8 10.Sd4 h3 11.Se5 h2 12.Sxh2 Vf2+, kde černý dokonce vyhraje. Tento motiv posloužil jako základ celé série následujících studií.



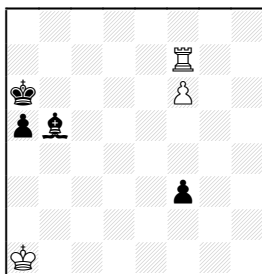
Šach, 1. 1941

č. 2 ☹ bílý vyhraje

*Soukupje svému učíteli M. Soukupovi v Praze.* Autor udává efektní tématické varianty, celá konstrukce je ovšem dost děravá, jak stručně uvádím přímo v řešení:

**1.Vc1!** **Sb2** **2.Vg1+ Kf7** 2...Kf8 3.a5 a2 4.a6 Sd4 5.Va1! (duál **5.Ve1!**). **3.a5 a2** 3...Sd4 4.Vg2 (duál **4.Ve1** a2 5.a6) 4...Sb2 5.a6 a2 6.Vg1 Sd4 7.a7 Sxa7 8.Vg7+. **4.a6 Sd4** **5.a7!** Závažný duál **5.Ve1!** Se3+ 6.Kh5 Sd4 7.Kg4 Kg6 8.Kf4 f5 (8...Kf7 9.Kf5 Kf8 10.Ke4 Sa7 11.Va1 Ke7 12.Vxa2 Kd7 13.Vb2 Kc6 14.Vb7 Sf2 15.Vf7) 9.Vc1! zugzwang 9...Kf6 10.a7 Sxa7 11.Vc6+. **5...Se3+** **6.Kh7!** **Sxa7** **7.Vg7+**.

Po **1...Sd4** bílý odrazí hrozbu Se3+ s tempem **2.Kg6!** a následují podobné obrázky jako v hlavním řešení. **2...Kf8** **3.a5 a2** **4.a6** **Ke7** Nebo 4...Ke8 5.Va1, ani zde ovšem bílý nemusí spěchat **5.Vh1**. **5.a7!** **Sxa7** **6.Vc7+**.



Šach, 12. 1943, 7. ču  
č. 3 ♖ bílý vyhraje

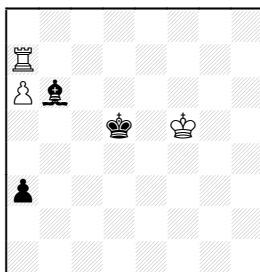
**1.Vd7!** Paradoxní tah věže připravuje šach na 6. řadě.  
**1...f2 1...Sxd7 2.f7. 2.Vd6+!**  
2.Vd1 Sc4. **2...Kb7 3.Vd1 Sc4 4.f7! Sxf7 5.Vd7+ Kc6 6.Vxf7.**

Podle autora je slabší **1.Vc7** f2 2.Vc1 Sc4 3.Kb2 Kb5 4.Kc3 a4! 5.Kd2 a3 6.Ke3 a2 7.Kxf2 Kb4 8.Ke3 Kb3 9.Kd4 Kb2 10.Ve1 Sf7 nebo 5.Kb2 Ka6 6.Ka3 Kb5.

Bohužel, v poslední variantě tah **2...Sc4** sice brání bezprostředním hrozbám, ale neřeší problém černé pozice trvale. JŠ sice vidí, že nejde **4...Kc5 5.Vf1!**, ale přehlíží jednoduché **4...a4!** **5.Vb1+!** Kb5 6.Vf1! a3 7.Vxf2 a2 8.Kb2 (8.Vf5+ Kd6 9.Va5 Sf7 10.Kd4 Ke6 11.Va6+ Kf5) 8...Sf7 9.Ve2 Kd6 10.Ve7 Sc4 (10...Sg6 11.Kxa2) 11.Va7.

*První tah bílého – úvodník – musí být v korektní studii jediný. Připouští-li studie hned v prvním tahu jiné řešení, ztrácí na ceně. Takové vedlejší řešení se dá často odstranit tím, že se přemístí figura, přidá pěšec nebo se celá postava posune o sloupec či řadu. Avšak naprosto nesprávné jest odstraňovat vedlejší řešení tím, že začíná černý. V málokterém případě se dá*

*totiž dokázati oprávněnost podmínky "černý táhne, bílý vyhraje". Takovou studii bez úvodníku lze dobře přirovnati k opeře bez overture. Nežť tak jako předehra. Úboť souvisí s celým obsahem zpěvohry – zaznívají v ní motivy hlavních árií – právě tak má být první tah úvodem, obsahově přiléhajícím k celému myšlenkovému ději studie. Raději horší úvodník než vůbec žádný!*

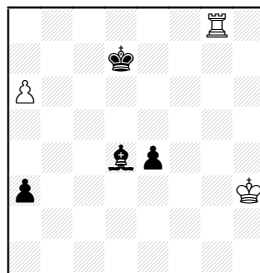


Šach, 12. 1943, 2. ču  
č. 4 ♖ bílý vyhraje

**1.Vc7!** s cílem odříznout černého krále, který se projeví ve variantě **1.Vd7+?** Kc4 2.a7 (2.Vc7+ Kb3 3.Vb7 a2 4.Vxb6+ Kc2) 2...Sxa7 3.Vxa7 Kb3. **1...a2 1...Sxc7 2.a7. 2.Vc1 Sd4 2...Sc5 3.Va1. 3.Va1! Sxa1 4.a7 Kc4** Ke známému námětu z minulá přibývá ještě málu zákusek. **5.a8D Kb3 6.Dd5+ Ka3 6...Kb2 7.Dd1. 7.Dd6+ Kb3 8.Dd1+.** Závěrečné dva tahy jsou jedině, proto možná zdržením bílého v šestém tahu nepokládám za vážnější závalu.

Teprve na třetí pokus se podařilo zvládnout námět korektně. Bílý zde skutečně nesmí ztratit čas, protože po **3.Kf4?!** Kd6 4.Ke4 Sc5 5.Va1 Kc7 6.Vxa2 Kb8 vzniká poziční remis!

Později otiskl autor ještě jedno zpracování.



Stráž severu, 9. 5. 1948  
č. 5 ♖ bílý vyhraje

Věnováno JUDr. Palkoskovi k 77nám. **1.a7 a2 2.Vg1 Sxa7 3.Vg7+.**

Typickou chybou mnohých autorů je podcenění „malých“ studií. Přes několikrát zpracování námětu vyžaduje každá nová pozice své, jinak se šachové figury pomstí. Přesně to se přihodilo zde. Po **2.a8D! a1D** je evidentně s černým zle, s počítačem je poměrně snadné vidět vše až do konce: **3.Db7+ Kd6 4.Vd8+ Ke5 4...Ke6 5.Dd5+ Kf6 6.Vd6+ Ke7 7.Vd7+ Kf6 8.Vf7+ Kg6 9.Df5+ nebo 4...Kc5 5.Dc7 6.Vd6+ Kb8+ Sf6 5.Dg7+ Kf5 6.Vf8+ Sf6 6...Ke6 7.Df7+ Kd6 8.Vd8+ Kc6 9.Dd5+. 7.Dg4+ Ke5 8.Ve8+ Kd4 9.Dxe4+ Kc5 10.Vc8+ Kb6 11.Dc6+.** Nepomáhá ani **5...Kf4 6.Dg3+ Kf5 7.Dg4+ Kf6 7...Ke5 8.Dg5+ Ke6 9.Dd5+ Kf6 10.Vd6+ Kg7 11.Db7+ 8.Df4+ Kg6 8...Kg7 9.Dg5+ Kh7 10.Df5+ Kh6 11.Vd6+. 9.Dxe4+ Kg7 10.Vd7+ Kh6 11.Dxd4 Dh1+ 12.Kg3 De1+ 13.Df2 Dc3+ 14.Kh2 De5+ 15.Kg1 Dg5+ 16.Kh1 D5+ 17.Dh2.**

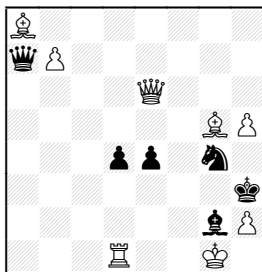
## 2.4 Luboš Kopáč, básník šachovnice

V srpnu 1948 uveřejnil JŠ v Severočeském šachu článek o svém učiteli „Luboš Kopáč, básník šachovnice“.

Po úvodním přehánění (...skladatel Kopáč zazářil jako meteor...) následuje historicky zajímavá pasáž, ze které volně cituji:

*Těměř po celou dobu války jsme se scházeli v neděli v šachovém klubu v Pardubicích k pravidelným dopoledním blíčákům. Po turnaji, jehož býval prof. Kopáč pravidelným vítězem, jsem spolu zasedli za úlohářskou šachovnici. Byli jsme tak zabráněni do práce, že jsme ani nepozorovali, jak ostatní jeden po druhém odcházejí. Ze společného snění nás vyrušil vrchní obvyklou nevtíravou otázkou: „Pánové nepůjdou k obědu?“. Pohled na hodinky nás přesvědčil, že by skutečně bylo záhodno jít – bylo totiž půl čtvrté odpoledne.*

Dobrou ilustrací nadšení, ale také analytických schopností této dvojice, je společná práce z jejich brožury „Studie“ z roku 1941. Skladatelsky nese spíš rukopis Kopáčův.



L. Kopáč a J. Šulc  
Originální brožury Studie,  
1941

č. 6 ♖ bílý vyhraje

**1.Da6 Db8 1...Dxa6 2.b8D a** vyhraje materiální převahou, např. 2...Da3 3.Ve1 Df3 4.Db2 Je3 5.De2. **2.Vd3+ dxh2 3.Dd6 3...Dxd6 4.b8D Dxd3+ 5.Dxh2+ Jxh2 6.Sxg2+ Kg4 7.Sd2.** Tolik oba autoři, plná pravda je ovšem poněkud drsná.

Především po **3...d2!!** 4.Sxd2 (4.Da3+ Je3) 4...Dxd6 5.b8D Dxb8 6.Sxg2+ Kh4 vyhraje černý.

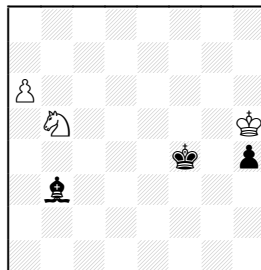
Bílý může hrát lépe **3.Dxd3+!** Je3 4.Sf4 Dxf4 5.b8D Dxb8 6.Sxg2+ Kg4 7.Dxd4+ Kxh5 (7...Df4 8.Dxf4+ Kxf4 9.h6) 8.Dxe3 a je velmi zajímavou otázkou, zda v této pozici vyhraje. Vzhledem k falešnému střelci má černý reálné naděje na věčný šach: 8...Db1+ **9.Kf2** Dc2+ 10.Kg3 (10.Kf3 Df5+ 11.Kg3 Dg5+) 10...Dc7+ 11.Kh3 Dd7+ 12.Kg3 Dc7+ 13.Kf3 Dxd2 nebo **9.Sf1** Dg6+ 10.Dg3 Db6+ 11.Kg2 Dc6+.

I černý však má lepší **2...e3!** s nejasnou hrou: 3.Dd6 Jxh2 4.Dd7+ Jg4 5.Dxg4+ Kxg4 6.Vxd4+ Kxg5 7.Kxg2 De5. A konečně výchozí pozice má jednoduchá řešení **1.Vd3+!** e3 (1...exd3 2.De1! nebo 1...Sf3 2.Dc6 Vb3+ 3.Dc1) 2.Sxe3 dxe3 3.Vxe3+ a také **1.b8D! Dxb8 2.Vd3+!** (KH) 2...Sf3 3.Da2!.

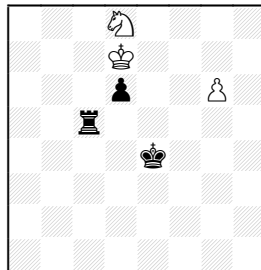
Závěrečná konstelace dala podnět celé sérii studií JŠ s bojem dvojice střelců proti postoupilé dvojici pěšců. Na ty se podíváme později, tato kapitola je věnována spolupráci s Kopáčem.

č. 7 **1.Jc3 Sf7+ 2.Kxh4!** Po 2.Kh6 Se8 3.Jd5+ Kg3 4.Je7 by černý překvapil soupeře takto: 4...h3 5.a7 Sc6! 6.Jxc6 h2 7.a8D h1D+. **2...Se8 3.Jd5+ Kf3 4.Je7.** S *echovou situací k prvnímu tahu.*

To je sice hezké, ale že by **1...Se6!** nikdo neviděl? 2.a7 Sg4+ 3.Kxh4 Sf3. Podobné téma zpracoval Kubbel v roce 1937.



J. Šulc a L. Kopáč  
Šach, 1. 1943  
č. 7 ♖ bílý vyhraje



L. Kopáč a J. Šulc  
Šach, 2. 1943, 8. ču  
č. 8 ♖ bílý vyhraje

Po evidentním úvodníku **1.Jf7** následují dvě tématické obrany: **A) 1...Vb5 1...Vc1?** 2.Jg5+ Kd5 3.g7 Va1 4.g8D+. **2.g7** Nestačí **2.Jxd6+?** Ke5 3.g7 (3.Jxb5 Kf6) 3...Vb8 4.Je8 Vb7+ 5.Jc7 Vb8 ani **2.Kc7** Vc5+ 3.Kb6 (ještě je možné vrátit se zpět tahem 3.Kd7!) 3...Vc8 4.Jxd6+ Ke5 5.Jxc8 Kf6. **2...Vb8** Nebo 2...Vb7+ 3.Ke8 Vb8+ 4.Jd8. **3.Jd8. B) 1...Va5 2.g7 Va8 2...Va7+ 3.Ke8 Va8+ 4.Jd8. 3.Jxd6+ Kd4 4.Jc8.**

JŠ napsal: *Zdvojnásobením známého přerušování osmé linie vzniká různobarevné echo. Oba jeho obrazy splývají v účinný miniaturní celek.*

Bohužel ve druhé variantě je závažný duál **4.Je8** Va7+ 5.Jc7.

Závěr této kapitoly není příliš veselý:

(1) Kavárenské analýzy jsou sice vynikající inspirací a zdrojem nápadů, ale jsou skrovné vždy zdánlivě.

(2) Společné studie málo pečlivých spoluautorů jsou ještě neokretnější než skladby každého z nich, protože jeden spoléhá na druhého a přezkoušení neprovede nikdo.

## 2.5 Variace na téma Přeavorovský

E. Přeavorovský  
Národní listy 1940  
2.- 3. cena  
Ka3 Vh6 Jh5 Pc6 –  
Kb1 Sh2 Pd2  
č. 9 ☉ bílý remizuje

**1.c7 Sxc7 2.Jg3 Sxg3 3.Vh1+ Se1 4.Vh2 d1D**  
Ověřil jsem na počítači, že nestačí 4...d1V. **5.Vb2+ Kc1 6.Vb1+ Kxb1 pat.**

Ale **2...d1D!** 3.Vh1 Sd6 mat.  
*Na sjezdu Východočeské župy šachové ve Velichovkách o Velikonocích 1941 mi vítěz turnaje mistr E. Richter sdělil, že mu mistr Schulz psal o, že ne mistr Přeavorovského studie. To věděl i soudce Louma ještě před nabytím plnosti, ale přesto studii její vysoké vyznamenání ponechal.*

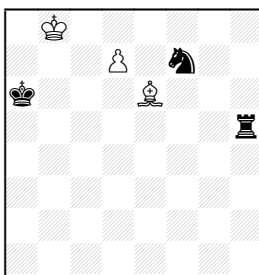
Těžko říci, co se stalo, rozhodčí možná zohlednil lidské hledisko. Autor studie zemřel totiž o dva roky později na tuberkulózu ve věku pouhých 22 let.  
JŠ toto téma zaujalo.

schéma 1945  
Kh3 Va4 Ja1 –  
Kg1 Sd3 Pe2  
č. 10 ☉ bílý remizuje

Svůdnost **1.Jb3** e1D 2.Va1 Sf5 mat, bohužel lze i 1...Sf5+ 2.Kg3 e1D+.

Řešení **1.Jc2! Sxc2 2.Va1+ Sd1 3.Va2 e1D 4.Vg2+ Kf1 5.Vf2+.**

Šulcovi se však nepovedlo odstranit pěkně vyvrácení **1...Sf5+!!** 2.Vg4+ Kf2! 3.Kh4 Sxc2! nebo 3.Kh2! Sxg4!. Tento námět proto použil jako samostatnou studii:

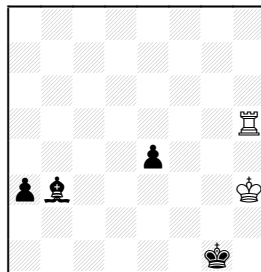


Svobodné slovo, 12. 1948  
č. 11 bílý vyhraje

**1.Sc4+ 1.Sxf7? Vh8+ 2.Se8 Vh7. 1...Vb5+ 2.Kc7 Ka5 2...Ka7 3.Sxb5. 3.Kc7 Ka5 2...Kc8 Jd6+ 3.Kc7 Jxc4.**

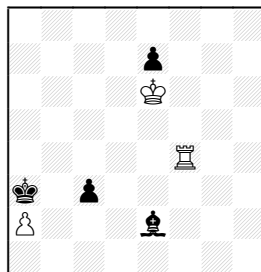
**č. 12 1.Va5 e3 1...a2 2.Kg3 a** snadno pěšce zastaví: 2...Kf1 3.Kf4 Sd5 4.Vxa2. **2.Vxa3 e2 3.Va1+ Sd1 4.Va2** atd.

„Oficiální“ verze opravy, ani zde však neměl opravu šťastnou ruku. Po **1.Kg3** e3 uvádí 2.Kf3 Sd1+, ale nevidí **2.Vh2! a2** 3.Vxa2 Sxa2 4.Kf3 nebo **2...Sc4** 3.Vc2! **a2** 4.Vxa2, **3...Sf1** 4.Vc1 e2 5.Vb1 Kh1 6.Va1, **3...Kf1** 4.Vc1+ Ke2 5.Vxc4 Kd1 6.Kf3 e2 7.Vd4+. Nestačí ani **2...Sd1!?** 3.Vg2+ Kf1 4.Vh2! Ke1 5.Va2 e2 6.Vxa3 Kd2 7.Va2+ Sc2 8.Va1.



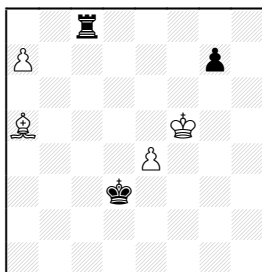
Severočeský šach, 1. 1948  
podle Převorovského  
č. 12 ☉ bílý remizuje

V tvorbě JŠ najdete řadu dalších studií inspirovaných překrýváním střelce.



Šachové umění, 4. 1947  
oprava  
č. 13 bílý remizuje

**1.Vh4** Nestačí **1.Ve4** c2 ani **1.Vf8** c2 2.Va8+ Kb2 3.Vb8+ Ka1 4.Vc8 Sg4+. **1...c2 2.Vh1!** 2.Vh3+? Kb4 3.Vb3+ Kc4 4.Vb7 Kc3 proto nejde ani 1.Ve4 c2 2.Ve3+. **2...Sd1 3.Vh3+ Kb4 4.Vb3+ Kc4 5.Vb7!** Ale ne 5.Vb6 Kc5 6.Vb7 Kc6.  
Původně chyběl Pe7 a studie měla duál 2.Vh3+! Kb4 3.a3+ Kc4 4.Vh1 Sd1 5.Vh7!.



Šachové umění, 6. 1947  
č. 14 ☉ bílý vyhraje

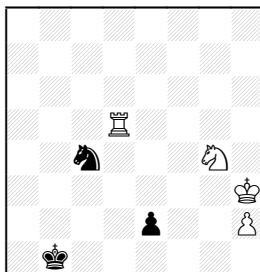
Pozici jsem analyzoval již v začátcích mé skladatelské činnosti na Vánoce 1941. Tenkrát jsem intendoval úplně jiné řešení a myslel, že jsem objevil výhru dvou pěšců proti věži ve vzdálenosti 5 polí. **1.Sc7?** Va8 2.Sb8 g5 3.e5 g4 4.e6 (také **4.Kxg4!**) 4...g3 5.e7 g2 6.Sh2 (šachové programy dávají přednost **6.e8D** g1D 7.De4+ Kd2 8.Sf4+ Kc3 9.Dxa8) 6...Ke2 7.Ke6 Kf1 8.Kd6 g1D 9.Sxg1 Kxg1 10.Kc6. Naštěstí jsem objevil neřešitelnost **2..g6+!** 3.Kf4 g5+ 4.Kf5 g4 a časem také zjistil, že pozice je teorií dávno známa. Skutečné řešení je zcela jiné.

**1.e5 Vf8+** Nejlepší šance, bílý musí udělat (jediny) tah. 1...Kc4 2.Sc7! (2.e6? Kb5 3.Sc7 Kc6) 2...Va8 3.Sb8 Kd5 4.e6 Kc6 5.Kg6. **2.Kg6!** Kryje pole f7, rozdíl ukazuje varianta **2.Kg5** Va8! (2...Ke4? 3.e6) **2.Sb6** Ke4 4.e6 Ke5 5.e7 Ke6 6.Sd8 Kf7. Nebo **2.Ke6** Va8 3.Sb6 Kc4 4.Kd7 Kb5 5.e6 (5.Kc7 Va7) 5...Ka6 6.Sb3 (Kb7 7.e7 g5 8.Sxg5 Vh8 9.Sh6 Vh7. **2...Va8 3.Sb6 Kc4** 3...Ke4 4.e6 Ke5 5.e7 Ke6 6.Sd8. **4.e6 Kb5!?** Ke známým variantám vede 4...Kd5 5.e7 Ke6 6.Sd8 Kd7 7.Kf7. **5.Sc7!**

5.Sg1? Kc6 a remis díky falešnému střelci. **5...Vxa7** 5...Kc6 6.Sb8 **6.e7 Va8 7.Sd8 Va6+ 8.Kf5 Vf6+ 9.Ke5.**

Studii vyvrací jednoduché **1...Va8!?** 2.Sb6 Kc4 3.e6 Kd5 4.Sc7!? (4.e7 Kd6 5.Sd8 Kd7 6.Kg6 Ke8) 4...g6+!! 5.Kf6 Vxa7 6.e7 Va6+.

V následující studii nahradil střelce jezdec.



Severočeský šach  
8. 1947, oprava  
č. 15 ☉ bílý remizuje

Účastníkům sjezdu Severočeské župy šachové v Liberci 16.- 24. 8. 1947.

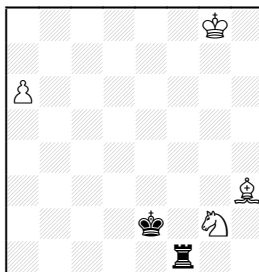
**1.Je3 Jxe3 2.Vd2 e1D 3.Vb2+ Kc1 4.Vb1+.**

Svůdnost **1.Jf2!?** má vážnout na 1...Je3! (1...e1D 2.Vd1+) 2.Jd3 Jxd3 3.Kg2 Kc2 4.Je1+ Kd1 5.Jf3 Je3+ 6.Kf2 (6.Kg3 Jf1+ 7.Kf2 Jd2 8.Je1 Je4+) 6...Jg4+ 7.Kg2 Je5! Tato varianta je jistě zárodek, ke kterému se dostaneme později. JŠ však přehlédl triviální **2.Vb5+!** Kc2 3.Vc5+ Kd2 4.Je4+ Kd3 5.Vc1 Jd1 6.Vxd1+.

V původní pozici chyběl bPh2 a nahradil ho cSg3. Černý však v hlavní variantě vyhrál jednoduchým 4...Kd2!.

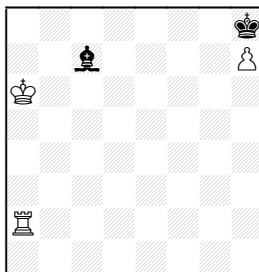
## 2.6 Ještě věž proti střelci

Boj střelce proti věži byl jedním z autorových oblíbených témat. Malá hříčka na předchozí motivy.



České slovo, 11. 1941  
č. 16 bílý vyhraje

Nestačí technické cesty **1.Sc8** Kd3 2.Sb7 Va1 3.Jf4+ Kc4 4.Je6 Kb5 5.Jc7+ Kb6 6.Jd5+ Ka7 7.Jb4 Va4 8.Jc6+ Kb6 9.Jb8 Kc7 nebo **1.Sd7** Va1 2.Sb5+ Kf3 3.Jh4+ Ke4 4.Jg6 Kd4 5.Je7 Kc5 6.Sd3 Kb6 7.Jd5+ Ka7 8.Jb4 Va4 9.Jc6+ Kb6. K cíli vede proto jen elegantní **1.Jf4+!! Vxf4 2.Sd7!**



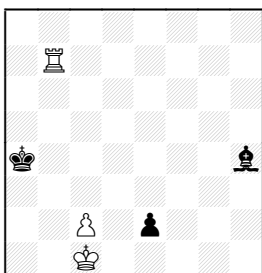
Originál 1946  
č. 17 bílý vyhraje

Bílý se musí dostat k tomu, aby pokryl pěšce ze sloupce h a nikoli ze sedmé řady. **1.Vf2!** Po 1.Kb5? nebo 1.Ve2? přijde vždy 1...Sf4 a



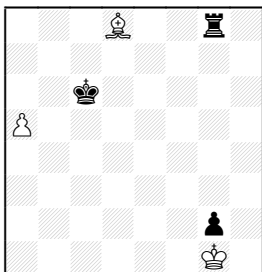
střelec se dostane na h6.  
**1...Se5 2.Vf5 Sg7 3.Vh5.**

V pozůstalosti je několik pozic tohoto typu, po několikaletém tipování je však autor zahodil, protože objevil podobnou studii Holzhausenovu z roku 1903.



Svobodné slovo, 4. 1947  
 č. 18 bílý remizuje

Tematický pokus 1.Ve7?!  
 vázne na 1...Sg5+!. **1.Va7+!**  
**Kb4 2.c3+! Kb3!** Po 2...Kxc3  
 jde 3.Va3+ i 3.Vc7+. **3.Vb7+**  
**Kxc3 4.Vc7+ Kd3 5.Vd7+**  
**Ke3 6.Vd1** nebo **1...Kb5**  
**2.c4+! Kb4!** 2...Kxc4 3.Ve7,  
 3.Va4+. **3.Ve7! Sg5+ 4.Kc2.**  
 Motiv uvolnění pole  
 odšachem pěšce s  
 následujícím zadržením  
 snad nejlépe Kubbel v roce  
 1925 a mnozí jiní. Zde je  
 motivace komplikovanější,  
 protože se neuvolňuje přímo  
 sousední pole.



Práce, 12. 1947, 4. cena  
 č. 19 ☉ bílý remizuje

Síly černého jsou vázány a je  
 vidět jediný dobrý plán –  
 pochod krále k pěšci g2.  
**1.Sh4!** Po **1.Sb6** Kd5 2.a6  
 Ke4 3.a7 Kf3 nemá bílý  
 dobrou obranu: **4.Sc7** Vc8,  
**4.Sf2** Vh8 5.Sh4 Vc8 6.Se1  
 Vd8 7.Sd2 Kg3 (nebo Va8),  
**4.Sd4** Kg3 5.Sf2+ Kh3 6.Sc5  
 Vc8 7.Kf2 Kh2. Slabé je také  
**1.Sf6** Kd5 2.a6 Ke4 3.a7 Kf3  
 4.Se5 Ve8 5.Sc3 Kg3.  
**1...Kd5** 1...Kb5 2.Se1 Kc4  
 3.a6 Kd3 4.a7 Ke2 5.Sg3 Va8  
 (5...Kf3 6.Sb8) 6.Kxg2. **2.a6**  
**Ke4 3.a7 Kf3** Přesně na čas,  
 ale.. **4.Sg3!! Vh8 5.Sh2!**  
 5.Sh4? Vc8 už známe.  
**5...Vd8 6.Sd6! Vc8 7.Sc7!**

V této obsažné pozici však to  
 nejzajímavější JŠ uniklo. Po  
**1...Kb5!?** 2.Se1 zahraje  
 černý lépe – na předání  
 tempa! Hráčský cit velí  
 vyhnout se věži černým  
 polím, ale to nic nedá:  
**2...Vg6?!** 3.Sd2! Kc4 s  
 myšlenkou **4.a6?** Vxa6! nebo  
**4.Se1?** Kd3 5.a6 Ke2 6.a7  
 Va6!, ale po **4.Sc1!** není  
 vidět, jak proniknout králem.  
 Velmi podobný obrázek je  
**2...Vg4?!** 3.Sc3! Kc4 4.Sb2!  
 Vg6 5.Sc1!.

Řešením tohoto kvalitního  
 hlavolamu je právě tempo  
 přes černá pole **2...Vg7!**  
 g5. 3.Sc3 (3.Sd2 Vg6  
 urychluje řešení) 3...Vg4  
 4.Sd2 Vg6!! zugzwang **5.Sc3**  
 Kc4 a střelec nemá  
 překvapivě dobré pole na  
 celé dlouhé diagonále. **6.Sb2**  
 Kd3! 7.Sc1 (7.a6 Vxa6)  
 7...Ke2 8.a6 Kf3 9.a7 Va6,  
**6.Se5** Kd5 tempo 7.Sb7 Vg8  
 8.Sc7 Ke4 9.a6 Kf3 10.a7  
 Vc8, **6.Sa1** Kd3 7.a6 Vxa6,  
**6.Sh8** Vg8 tempo 7.Sf6 Kd3  
 8.a6 Ke4 9.a7 Kf3. Po **5.Se1**  
 Vg8 dosáhl černý výchozí  
 pozice s předáním tahu.

Střelec musí jít na pole, kde  
 dá černému nejen ztracené  
 tempo k dosažení pole f3, ale  
 dokonce se pak ani  
 nedostane na klíčové pole  
 g3. **6.Sc3** Kc4 7.Sf6 (další  
 tempo znamená 7.Se5 Kd5  
 8.Sc7 Ke4 9.a6 Kf3 10.a7  
 Vc8) 7...Kd3 8.a6 Ke4 9.a7  
 Kf3 10.Se5 Ve8 nebo **6.Sd2**  
 Kc4 7.a6 Kd3 8.Sb4 (další  
 tempo znamená 8.Sf4 Ke4)  
 8...Ke2 9.a7 Kf3 10.Sd6 Vd8.

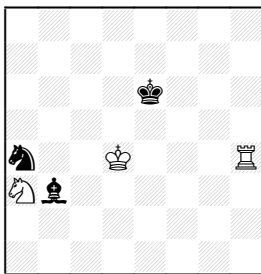
### 2.7 Co zavinil Pachman

Počítačové výzkumy  
 bezpečových konstelací  
 vedou často k závěrům  
 příznivým pro útočící stranu.  
 Koncovka VJxSJ ještě  
 prozkoumána není, ale i zde  
 je tlak silnější strany citelný.  
 Když si některé takové studie  
 přehrávám, často mám pocit,  
 že jde spíš o ilustraci  
 analyzovatelné cesty k výhře,  
 než jedině řešení. Takové  
 studie jsou spíš chráněny  
 složitostí a nechutí řešitelů  
 hledat duály ve změti variant,  
 než aby byly skutečně  
 korektní. JL to na několika  
 místech ukazuje konkrétně.

L. Pachman  
 pro turnaj Východočeské  
 župy, 1942  
 Ke5 Vh8 Ja6 –  
 Ke3 Sb6 Jb7  
 č. 20 ☉ bílý vyhraje

*Pachmanovu studii jsem jako  
 soudce řešil nejdéle ze všech  
 zaslanych. Vyšly 4 varianty,  
 vždy dvě a dvě alternativy,  
 zdálo se mi, že tato práce  
 bude jistá první cena. Později  
 jsem však objevil takové  
 závady, že jsem byl nucen ji  
 vyloučit. Když jsem srovnával  
 řešení moje (celá stránka) s  
 řešením autorovým (celý  
 řádek), které jsem pokládal  
 za pěknou svůdnost, byl můj  
 údiv přirozeně veliký.*

Autorovo řešení **1.Vb8** Jc5 2.Jxc5 Sxc5 3.Kd5 má předchůdce J. Gunst, Morgenzeitung 1928 a F. Richter, Národní listy 1931, ale hlavně vážne na elementárním **2...Sc7+**. Šulce zaujaly varianty **1.Kd5! Sa5** 2.Vh7 (ale podle KH také 2.Jc6 Jd8+ 3.Kb5) nebo **1...Ja5** 2.Vh6 (ale i 2.Vb8 Sd4 3.Ve8+ Kd3 4.Jb4+), které pak dlouhá léta rozpracovával.



L. Kopáč a J. Šulc

Šach, 12. 1942

B: ♖ přemístít Ja4 na d1  
č. 21 bílý vyhraje

**1.Vh3** 1.Vh7 Kd6 2.Vb7 Se6 3.Vb4 Sd7 4.Jc4+ Kc7.  
**1...Sd1** 1...Sa2 2.Jb5 (hrozí Va3) 2...Sb1 3.Va3 Se2 4.Jc7+ Kd7 5.Jd5 s neodrazitelnou hrozbou Je3.  
**2.Jc4** Odřezává jezdcce, černý nemá obranu proti tématickému manévru **2...Kd7 3.Va3 Kc6 4.Je3**. Původně stála věž na h1, což připouští vedlejší řešení. **1.Vb1** Sd5 2.Ve1+! Kd6 3.Jb5+ Kc6 4.Ja7+ Kd6 5.Jc8+ Kc6 6.Je7+. Proto neznámo kdy přeložil autor v obou pozicích věže na h4.

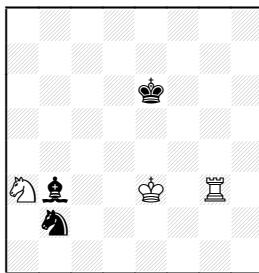
Pozice B s jezdcem na d1:

**1.Vh2 Sa4 2.Vd2!** Váže k sobě černé figury. Svůdnost **2.Jc4** Se8 3.Je5 Kf5 4.Vd2 Sh5. **2...Kf5 3.Jc4 Kf4 4.Je5**

Původní autorské řešení ovšem bylo **4.Jd6?** Kg3 5.Je4+ Kf3 6.Jc5. Teprve v roce 1945 našel JŠ vyřešení 4...Kf3! a opravil řízení silnějším postupem. Jen ztráta času je **4.Jb6** Sb3 5.Jd7 Se6 6.Je5 Sb3 atd. **4...Kg3 5.Jd3 Sb3 6.Jc5**.

Autor si ovšem neuvědomil, že změna se fatálně promítne i do udávané varianty **1...Kf5!** 2.Vd2 Kf4 3.Jb5 Sa4 (3...Kf3 4.Vd3+) **4...Kf3!**, kde je 5.Je4 Sc6 6.Jg5+ Kf4 (6...Kg4 7.Jf7 Sa4 8.Je5+ Kg3 9.Jd3 Kf3 10.Jc5) 7.Je6+ Kf5 8.Jc5 Sf3 9.Jd3 Sh5.

Nejasná je také autorem uváděná varianta **1...Kd6!** 2.Vd2 Kc6 3.Jc2 Kb5 4.Kd3 Jb2+ 5.Kc3 Jc4 6.Vd5+ Kc6 7.Jb4+ pro **5...Sxc2!** KH.



Čs. šach, 12. 1956

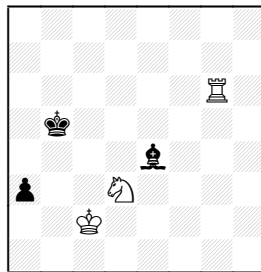
č. 22 ♖ bílý vyhraje

Jeden z případů, kdy rozvíjení starých témat přineslo autorovi úspěch. Syntéza dvojníků získala 4. místo v přeboru republiky 1955/56 a byla reprodukována v Albu FIDE. Přesto ani zde se autor nevyhnul zmatkům, původní pozice s Vh3 má duál.

**1.Kd4** Nejasné je podle JL **1.Vg4** Jd1+ (1...Kd5 2.Vb4 Jc4+ 3.Kd3 Je5+ 4.Kc3) 2.Kd2 Jf2 3.Vf4 Jh1! a přes divně postavení jezdcce není

vidět cesta k výhře. **1...Sa4** 1...Sd5 2.Ve3+ (Ještě lepší je 2.Jb5 Sc4 3.Jc3 KH.) 2...Kd6 3.Jb5+ Kc6 4.Ja7+ Kd6 5.Jc8+ Kc7 6.Kxd5 Kxc8 7.Kc6 Kd8 8.Ve4. **2.Vg2 Jd1 3.Vd2** Zde je pravděpodobně duál **3.Jc4** Se8 a teď ne podle JŠ 4.Vd2 Sh5, ale podle JL **4.Ve2+** Kd7 5.Jb6+ Kd8 6.Jd5 Sh5 7.Vd2 Kc8 (7...Sf3 8.Je3) 8.Jf6 Sf3 9.Ke5 Je3 10.Kf4. **3...Kf5 4.Jc4 Kf4 5.Je5** 5.Jd6 a 5.Jb6 viz minulou práci. **5...Sb3 6.Jd3+ Kf5 7.Jc5**.

Nebo **1...Sd1 2.Vg6+** Nestačí **2.Vg2?** Ja4 3.Jc4 Sh5 4.Va2 Se8. Kdyby postavení věže stála v původním postavení na h3, černý by se v této variantě zřejmě neubráníl. Jiná možnost pokusit se o výhru je **2.Vg5!?** Sf3 3.Jb1. **2...Kd7 3.Vb6 Ja4 4.Vb4 Kc6 5.Jc4 Sc2 6.Je3** JL.



Československý šach

6. 1960

spartakiádní číslo  
č. 23 bílý vyhraje

Ke konci své skladatelské činnosti se JŠ k námětu vrátil v zajímavém zpracování se slabou proměnou. **1.Vg7!** **1.Vg3?** Kc4 2.Kd2 a2 3.Jb2+ Kb4 4.Vg1 Kb3, **1.Vd6?** Kc4 2.Kd2 a2 3.Je5+ Kb5. **1...Kc4** 1...a2 2.Va7 Kc4 3.Va4+. **2.Vc7+!** **2.Vg4** Kd4 3.Kd2 a2 4.Jc1 (4.Jb4 a1J) 4...a1J 5.Je2+ (JL uvádí jako

podezřelý **5.Vg5** Kc4 6.Vg3 Kd5 7.Va3 Jc2 8.Va5+ Ke6 9.Kc3) 5...Ke5 6.Kc3 Jc2 7.Jg3 Sf3. Nebo **2.Kd2** Sxd3 3.Vc7+ Kb3 4.Kxd3 3.Kd2 5.Vb7+ Kc1. **2...Kd4** **3.Kd2 a2** 3...Sxd3 4.Vd7+. **4.Jc1 a1J!!** **5.Va7!** 5.Je2+ Kd5 6.Jc3+ Kd6 7.Jb5+ Kd5. **5...Jc2** **6.Je2+ Kc4** 6...Ke5 7.Ve7+. **7.Jg3 Sg6** 8.Vg7.

JL uvádí složitou variantu **7.Ve7?! Sf5** 8.Vf7 Sg6 9.Vg7 Sf5 10.Vg5 Sh7 11.Vh5 Sg6 12.Vh4+ Kb3 (12...Kc5 13.Vh6 Se4 14.Jg3) 13.Jc1+ **Ka3** 14.Vg4 Sf5 15.Vf4 Sg6 16.Vf6 Sh7 17.Vf7 Sg6 18.Vg7 Sf5 19.Kc3 Ka4 20.Jb3 Je3 21.Va7+ (21.Jd4! KH) 21...Kb5 22.Va5+ Kb6 23.Ve5 Jd1+ 24.Kd2 Sg4 25.Ve4 Sf3 26.Vf4 Sh5 27.Vh4 Sf3 28.Jd4. Ovšem po **13...Kb2!** 14.Vh6 Ja3!! KH 15.Vxg6 Jb1+ se černý drží.

### 2.8 Střelcovka podle Banií

Bania – Kabiček  
Dobruského memoriál  
Praha, 1947  
Ke4 Sg5 Pa2, g4 –  
Kc2 Sa3 Pd3, g6  
č. 24 černý na tahu

Bania píše Šulcovi, že nemůže najít výhru černého po **1...Se7** 1...d2? 2.Sxd2 Kxd2 3.Se5 Sg7 4.Ke6 Sd8 5.g5. **2.Se3** **5.g5 3.a4 Sd8 4.a5 Sxa5 5.Sxg5**.

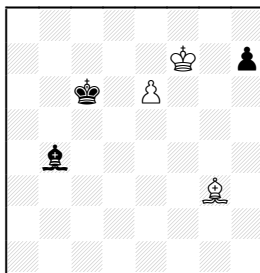
JŠ nejdřív ukazuje cestu k výhře ve variantě **2.Sf4 Sb4 3.a4 Sd2 4.Sg3 Sg5 5.Se1 Sh4 6.Sb4 Sf6 7.a5 Sc3**, ale později nalézá obranu **3.Kd5!** Sd2 4.Sg3 Sg5 5.Se1 Sh4 6.Sb4 Sf6 7.Kc4.

Studii si samozřejmě takový námět těžko nechá ujít.

Svobodné slovo, 9. 1948  
Kf3 Sh6 – Kb3 Sc3 Pd3  
č. 25 bílý remizuje

**1.Ke4!** 1.Ke3? Kc2 2.Ke4 Sd2 3.Sf8 Sc1 4.Sb4 Sb2.

**1...Kc2 2.Kd5!** Po 2.Sg5 následuje známý manévř 2...Sd2 3.Sh4 Sh6 4.Se1 Sg7. **2...Sd2 3.Sf8 Sc1 4.Sb4 Sb2 5.Kc4**. Jde spíše o známou technickou koncovku, daleko zajímavější jsou pozice, kde aktivně účinkuje i pěšec slabší strany. Po delším trápení s černým b-pěšcem si nakonec JŠ uvědomuje, že v Baniiově koncovce je ještě pěšec krajní a jeho použitím se dostává k zajímavé studii.



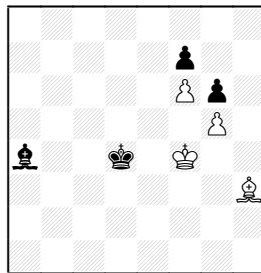
Šachové umění, 11. 1948,  
2. cena  
č. 26 bílý vyhraje

Bez pěšce h7 by šlo o učebnicový příklad na vytěsnění černého střelce. Normální postup by byl **1.Sh4?**, ale černý pěšec je kupodivu schopný vytvořit protihru 1...h5! 2.Se7 Sa5! 3.Sf8 Sd8! 4.Sg7 h4 5.Sf6 h3! 6.Sxd8 h2 7.e7 h1D 8.e8D+ Kd5. Bílý musí netriviálním způsobem vybojovat tempo. **1.Se1!! Sc5 2.Sh4 h5 3.Se7 Sb6 4.Sb4!! Sd8 5.Sa5! Sg5 6.Sc3 h4 7.Sf6 h3 8.e7**.

### 2.9 Špatný střelec Marshallův

Colle – Marshall, Hastings,  
1928  
Ke3 Se2 Pf6, g5 –  
Kb4 Sc2 Pf7, g6  
č. 27 bílý na tahu

**1.Kd4!** **Sb3 2.Sf3!** **Sa4** Hrozilo Sd5. **3.Se4!** **Se8** Hrozilo Sxg6. **4.Kd5 Kc3 5.Kd6 Kd4 6.Ke7 Sa4 7.Sxg6!** Tento závěr komentuje např. Dedrlé v "Moderní koncovce". Protože se jedná o praktickou partii, vykřičníky za rychlé metodické řešení jsou celkem na místě. Šulcovi však vadilo, že takto označené tahy nejsou jediné. Proto složil studii, kde je bílý král zatlačen až na sloupec f.



Čs. šach, 6. 1954  
č. 28 ☹ bílý vyhraje

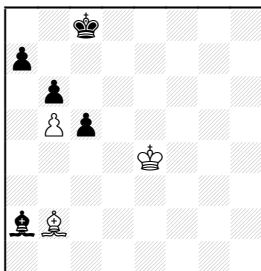
**1.Se6!** Jinak Sb3. **1...Se8 2.Sb3!** Zugzwang, černý musí uvolnit cestu králi. **2...Kc3 3.Sd5 Kd4 4.Se4!** Další zugzwang, střelec nemůže tahat pro Sxg6. **4...Kc5 5.Ke5 Kb6 6.Kd6**. K obsahu patří dvě zajímavé varianty:  
**4...Sb5 5.Sxg6 Sc4 6.Sxf7!** Sxf7 7.Kf5 Kd5 8.g6 Se6+ 9.Kg5 Kd6 10.Kh6 Sc4 11.f7 Ke7 12.Kg7. Ale ne **6.Sf5** Sb3 a podle JŠ není vidět zesílení. Přesto je pozice

stále vyhraná – bílý se se ztrátou temp může vrátit k ideji oběti na f7. 7.Sd7 **Sc4** 8.Se8 Kc5 (8...Sb3 9.Sxf7 Sxf7 10.Kf5) 9.Ke5 Sb3 10.Sd7 Sc2 11.Sf5 Sa4 12.g6 fxc6 13.f7 nebo 7...**Sc2** 8.Se6 Sg6 9.Sxf7 Sxf7 10.Kf5.

Ve druhé tématické 5...**Sb5** 6.Sxg6 Sc4 je vše naopak 7.**Sf5!** Sb3 8.g6 fxc6 9.Se6, ale ne 7.**Sxf7?** Sxf7 8.Kf5 Kd6 9.g6 Sa2 10.Kg5 Ke6!

Ovzdušnost studie měla být svůdnou 2.**Sa2** Kc5 3.Ke5 Kc6! 4.Sb3 Kd7 a černý se ubránil. Takový závěr však odporuje hráčskému citu. 5.Sc2 **Kd8** 6.Sxg6 (ale ne 6.Kd6 Sb5 7.Sxg6 Ke8!) 6...Kc7 7.Sc2 Kd8 8.Kd6 nebo 5...**Kc7** 6.Sxg6 Kd8 (6...fxg6 7.Ke6) 7.Kd6 fxc6 8.Ke6 Sd7+ 9.Kf7 Se8+ 10.Kf8 Kd7 11.f7. Jak ukázal JL, vyhraje také 4.**Kd4** Kd6 5.Sd5 Kd7 6.Kc5 Kc7 7.Sb3 Kd7 8.Sa4+ Kd8 9.Sxe8 Kxe8 10.Kc6 nebo 4.**Sb1** Kd7 (4...Kc7 5.Sxg6) 5.Sd3 Kd8 6.Sxg6 fxc6 7.Ke6.

## 2.10 Hlavolam s nestejnými střelci



Memoriál F. Dadrleho, 1959, 1.čú?

č. 29 ☹ bílý remizuje

Tuto studii zaslal JŠ od roku 1956 do několika soutěží a zase ji z analytických důvodů stáhl. I v Memoriálu Dadrleho

byla vyloučena a pak snad zase obhájena. V jinak pečlivých materiálech není konečný verdikt, zda ji autor považoval za korektní. Pokusme se odhalit aspoň některá tajemství této záhadné pozice. 1.**Sc1!** Hned v prvním tahu se skrývají dvě svůznosti zakončené zugzwangem: 1.**Sg7?** **Kc7!** (ale ne 1...Kd7? 2.Ke5 Sc4 3.Sf8 Ke8 4.Sxc5 bxc5 5.Kd6) 2.Ke5 Sc4 3.Sf8 Kd7 a 1.**Sf6?** **Kd7!** (ale ne 1...Kc7? 2.Ke5 Sc4 3.Se7 Kd7 4.Sf8) 2.Ke5 Sc4.

1...**Sc4!** 2.**Se3!** 2.Ke5 Sxb5 3.Kd5 a5. 2...**Kc7** Po okamžitém 2...**Sxb5** 3.Kd5 c4 4.Sd4 vzniká jedna z klíčových pozicních remíz: 4...**Kd7** 5.Se5 Ke7 6.Sc3 (6.Sb8 c3) 6...Kf7 7.Se5 Kg6 8.Kd4 Kf5 9.Sb8 nebo 4...**Kc7** 5.Sc3 Kb7 6.Sd2 a5 7.Sc3 Ka6 8.Kd4 a4 9.Sb4 a3 10.Sxa3 Ka5 11.Kc3 Ka4 12.Sc1. 3.**Ke5 Kd7!** 4.**Sf2!!**

Jediné správné tempo, jehož smysl se ukáže v devátém tahu. 4...**Sxb5** 4...Kc7 5.Se3. 5.**Kd5 Sc6+** 5...c4 6.Sd4 už tu bylo. 6.**Kc4 Kd6 7.Sg3+ Ke6 8.Sf2!** 8.Sb8 Kd7!. 8...**Sd5+ 9.Kb5 Kd6** Nestačí 9...c4 10.Ka6 Ke5 (10...c3 11.Kxa7 b5 12.Kb6 b4 13.Sd4) 11.Kxa7 b5 12.Se1!. Právě proto nešlo 4.Sg1?.

10.**Sg3+** **Kd7 11.Sb8!!** Přesnost do konce: 11.**Sf2?** Sf3 12.Sxc5 Se2+ 13.Kb4 a5+ nebo 11.**Ka6?** Kc6 12.Kxa7 Se6 13.Sf2 Sc8.

V Dadrleho memoriálu byla studie nejdříve vyloučena pro vedlejší 1.**Ke5?!** Sc4! (Po 1...Kd7? 2.Sc1! může hra přejít do hlavní varianty) 2.Kd6 (2.Sa3 Kd7, 2.Sc1 Sxb5 3.Kd5 a5 4.Se3 a4) 2...Sxb5 3.Sa3 (3.Kd5 Kc7 4.Sa3 Sc6+ 5.Kc4 Kd6) 3...c4 4.**Sb2!?** (Pointa, 4.**Kd5?** c3

nebo 4.**Sb4?** Se8 5.Kd5 Sf7+ 6.Kc6 Sh5 7.Kb5 Se2 8.Kc6 Sf3+ 9.Kb5 Sd5 10.Ka6 Kb8 11.Sd6+ Ka8 12.Se5 c3!) 4...Se8 5.Kd5 Sf7+ 6.Kc6 Sh5 7.Se5 **Sf3+** 8.Kb5 Sd5 9.Ka6. JŠ však ukázal tempo 7...**Se2!**, které studii drží: 8.Sd4 (8.Sf4 c3) 8...Sf3+ a dál už to známe 9.Kb5 Sd5 10.Ka6 Kb8 11.Se5+ Ka8 12.Sc3 Sf7 13.Se5 c3!

Autor považoval za zřejmé, že pěšec b5 rychle padne. To není zdaleka tak evidentní po 1.**Kd3?!** Se6 2.Sc1 Kd7 (2...Sh3 3.Kc4 Sf1+ 4.Kd5 Sxb5 5.Se3 c4 6.Sd4) 3.Se3 Sh3 (3...Kd6 4.Sf4+) Kd5 5.Sb8 Sd7 6.Sxa7 Sxb5+ 7.Kc3 Kc6 8.Sb8 remis podle Hennebergera (1916) 4.Kc4 Kd6 5.Sf4+ Ke6 6.Sb8 Sf1+ 7.Kb3 Kd7! 8.Ka4!. Jak ukázal JL, černý zde přesným převodem 8...Sc4! zabránil návratu bílého krále a vyhraje: 9.Sf4 Kc8 10.Sg3 Se6 11.Sf4 Sd7 12.Se5 a6.

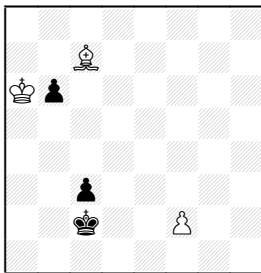
Gordický uzel pravděpodobně rozetnul KH tahem 2...**Kb7!!** s jednoduchou pointou 3.Ke5 Sxb5 4.Kd5 Ka6! 5.**Sxc5** bxc5 6.Kxc5 Ka5 nebo 5.**Sf4** Ka5 6.Sb3 7.Sc7 Se2 8.Kc6 Sf3+ 9.Kd6 Kb5.

Další překvapení nejsou vyloučena.

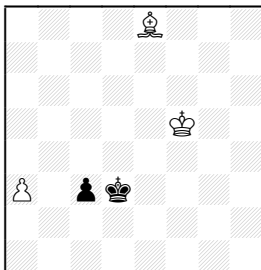
## 2.11 Rétiho paradox

č. 30 Věnuji účastníkům sjezdu východočeské župy v Lázních Velichovkách 12.-15. 4. 41. 1.**Sf4!** 1.Se5? Kd3 2.Kb5 c2 3.Sb2 Ke4 4.Sc1 Kf3. 1...**Kd3 2.Sc1!** 2.Sh6 Ke4 a nejde 3...**Kc3 3.Sh6!!** Pointa. 4...**Kd3 4.Kf3 Ke2! 5.f4 Kf3 6.f5 Kg4** Kdyby šel střelec jen na g5, byl by napaden. 7.**f6 Kh5 8.f7!**. Druhá varianta s dlouhým tahem je 1...**Kd1 2.Sd6!!** Ale ne 2.Se5 Ke2 3.f4 Kf3 4.f5

Ke4 5.f6 Kxe5. **2...Ke2 3.f4 Kf3 4.f5 Ke4 5.f6 Kd5 6.f7.**



Národní listy, 4. 5. 1941  
3. cena  
č. 30 bílý vyhraje



Oběžník východočeské  
župy, 4. 1943  
č. 31 bílý vyhraje

**1.Sa4!!** Nejde **1.Sc6/Sg6?**  
Kc2 2.a4 Kb2. **1...Kd2 2.Sb3 Kc1 3.a4 Kb2 4.Sd1 Kc1 5.Sf3 Kd2 6.Se4.**

*Těžiště studie je v zdánlivě protismyslném úvodníku. Tato pěkná dvojice není zcela původní.*

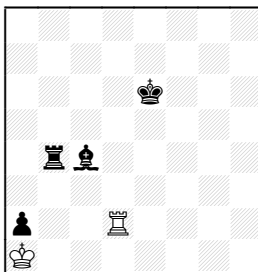
R. Réti, Tagesbote  
6. 9. 1925  
Kf1 Sd8 Pa4, g6 –  
Kc4 Sg7 Pc5  
č. 32 bílý vyhraje

**1.Sa5!** 1.Ke2 Kb4 2.a5 Kb5 3.Kd3 c4+ 4.Ke4 c3 5.Kf5 (5.Kd3 Sh8) 5...c2 6.Sg5 Kxa5. **1...Kb3 2.Sc3! Sxc3 3.a5.** Nebo **2...Kxc3 3.a5 Kb2**

4.a6 c4 5.a7 c3 6.a8D c2 7.Db7+ Ka2 8.Df7+ Ka3 (8...Kb1 9.Db3+ Sb2 10.Dd3 Sg7 11.Ke2 Kb2 12.Db5+ Ka2 13.Dc5+ Kb2 14.Db4+ Kc3 15.Kd2) 9.Dc7 Kb3 10.Ke2 Sc3 11.g7 Sxg7 12.Kd3.

JŠ znal tuto studii a zapsal si: *Podobně úvodníky už dávno přede mnou použil Réti. Jeho krásné studie mne natolik očarovaly, že jsem v turnajích v pardubickém klubu zahajoval jako bílý zásadně Rétiho 1.Jf3, i když jsem věděl, že to není právě korektní zahájení. Réti měl s tímto otevřením úspěch, neboť oč si z něho odnesl nevýhodnější pozici, to dohonal svým kombinačním smyslem ve střední hře. A což teprve, dostal-li se do koncovky!*

## 2.12 Efekty falešného střelce



Šach, 12. 1943, 3. cena  
č. 33 bílý remizuje

Vzhledem k falešnému střelci se bojuje o výměnu věží.  
**1.Vd6+** Vázne však 1.Vb2? Sb3. **1...Ke5 2.Vb6!!** Divoká věž se koná, vbíhá a odkazuje přibližná varianta **2.Vd5+?** Ke4 3.Vd4+ Ke3 4.Ve4+ Kd2 5.Vd4+ Kc3 6.Vd1 Sd3 7.Vc1+ Sc2. Nestačí ani sůvka **2.Ve6+?** Kd4 3.Vb6 Va4 4.Vb4 Va3. **2...Sb5** Zde

po 2...Va4 3.Vb4 není střelec kryt. **3.Vh6!!** Po tomto jemném tahu vzniká složitá pozíční remíza. Nejde však **3.Vb8?** Kd4 4.Va8 Sc4 5.Vd8+ Sd5 6.Vb8 Sb7 a zdánlivě rovnocenný tah **3.Vg6??** umožní tempo 3...Se8!! **3...Sc4** Nebo **3...Va4 4.Vh5+** nebo **3...Kd4 4.Vh4+** **4.Vb6.**

V některých sbírkách je studie označena jako nekorektní vzhledem ke zdánlivému duálu **3.Kxa2 Sc4+** 4.Ka1!. Není tomu tak, černý vyhraje po **3...Kd4!!**. Rozhodčí Prokeš: *Cenný příspěvek pro teorii nebo VxVSP při rohovém pěšci. A kolik je v něm svůdnosti! Vznik skladby objasňuje zásilka Maryškova:*

Kc7 Vh4 Sf5 Ph7– Kg7 Vf8  
pro Turnaj východočeské  
župy, 1942  
č. 34 ☹ bílý vyhraje

**1.Vg4+ Kf7 1...Kh8 2.Vg5 Vf7+ 3.Kd6 Vg7 4.Sg6 Vb7 5.Se4 Vb6+ 6.Kc7. 2.Vg8 2.Se6+ Kxe6 3.Vg8 Vf7+.**  
**2...Vxg8 3.Se6+.**

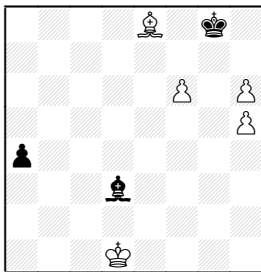
*Pozice je bez napětí, bílý vyhraje jak chce. Třeba 1.Kd6, 1.Vh5 atd. Po jednoročním hledání jsem objevil možnost opravdu studiové hry s daným materiálem.*

*Maryško si stěžoval v dopisech Pachmanovi, Prokešovi i mně, že vyšel naprázdno. Ale jeho pozice prostě nebyla studii. Ani vyloučena nebyla, ale zůstala zcela nepovšimnuta... Stěžuje-li si na podobnost materiálu, pak já se ptám, kdo mu na tento materiál udělil patent.*

Freitag – Bohosievci,  
Černovice, 1934  
Kh6 Sg6 Pf4, g5, h5 –  
Kh8 Sa2 Jf3  
č. 35 bílý na tahu

Dedle v Moderní koncevice považuje za zánovní výsledek remízu ve variantě **1.Se4 Jxg5 2.fxg5 Sd5 3.Sh7 Sf7 4.Sg6 Sa2 5.Se8 Sf7 6.Sd7 Se6**. JŠ však ukázal, že po **2.Kxg5!** Se6 zabrání bílý oběti střelce za svého f-pěšce: 3.Sf5 Sb3 4.Sd7 f5 5.Se8 Kg7 6.Sg6 Sb3 7.f5 Sc2 8.f6+ Kf8 9.Sg6 Kg8 10.Kf4 Sb3 11.Ke5 Sc4 12.Kd6 Sb3 13.Ke7 Kh8 (13...Sa2 14.Sf7+ Sx7 15.h7+ Kxh7 16.Kxf7) 14.Sf5 Sf7 15.Se6 Sg6 16.Sd7 Sh5 17.Se8.

Po několika nekorektních pokusech o zpracování se nakonec přece jen dostává k zajímavé pozici.



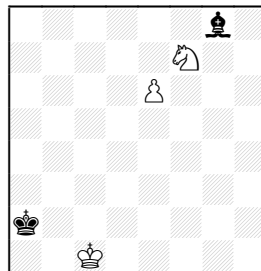
Loumův turnaj, 1956  
1. cena  
č. 36 bílý vyhraje

Chybné je **1.Sxa4?** Kf7! 2.Sc2 Sxc2+. Ve variantě **1.Sg6?** Sc4! 2.h7+ Kh8 3.Kc2 a3 drží černý díky svému pěšci pohodlně remízu. Zajímavější je **1.Kd2?!** s myšlenkou po 1...Sc4? vyhrát podle předchozí analýzy tahem 2.Sxa4!, černý však pokračuje **1...a3!** 2.Kc3 Sc4!. **1.h7+!** Proto je taková

oběť logická – bílý buď vybojuje diagonálu a2-g8 nebo v hlavní variantě zavře černého střelce na h7.

**1...Sxh7** Po **1...Kxh7** 2.Sf7! se pěšci nezadržitelně rozjedou. **2...Kh6** 3.Sa2 Sf5 (3...Sb5 4.f7 Kg7 5.h6+ Kf8 6.h7) 4.Kd2 Kh7 5.Kc3 Kh6 6.Kb4 Sc2 7.Sd5 Kh7 8.Kc5 Sb1 9.Kd6 a3 10.f7 Kg7 (10...a2 11.Sxa2) 11.Ke7. Nebo **2...a3** 3.Sa2 Sf5 4.Kd2 Kh6 5.Ke3 s přelécem Ke7 a Pf7. Černý stálec ani zde nesmí opustit diagonálu b1-h7 pro f7. **2.Sg6 Kf8!** Ještě ale není konec. Střelce nelze brát pro ztrátu f6 a chystá se manévř Sg8. Zajímavé je i **2...a3 3.Kc2!** Kf8 4.Kb3, ale podobně jako v hlavní variantě ne **3.Kc1?** Kf8 4.Kc2 Sg8 5.Kc3 (5.h6 a2 6.Kb2 Sh7 7.Sh5 Sb1) 5...Se6 6.h6 Kg8. **3.Kc2!** Ani zde nesmí ztratit tempo – **3.Kc1?** a3 4.Kc2 Sg8 5.Kc3 a2 6.Kb2 Se6 7.h6 Kg8 8.h7+ Kh8. **3...Sg8 4.Kb2!** Ale ne 4.Kc3 a3 5.h6 a2 6.Kb2 Sh7 7.Sh5 Sb1 8.Ka1 Kg8. **4...Sb3** 4...Se6 5.Ka3 Sb3 6.h6 Kg8 7.Sb1 Kh8 8.Sa2. **5.Kc3!** A ještě jednou přesně – 5.Ka3? Sc2! 6.Kb4 (6.Kb2 Sf5) 6...Kg8 7.Se8 Kf8 8.Sg6 Kg8. **5...Se6 6.Kb4 Sb3 7.h6 Kg8** Po 7...Sg8 může mít hra zhruba tento průběh: 8.Kxa4 Sh7 9.Sh5 Sc2+ 10.Kb4 Sd3 11.Kc5 Sc2 12.Kd6 Sd3 13.Ke5 Sc2 14.Sg4 Sh7 15.Sf5 Sg8 16.h7. **8.Sd3 Kh8 9.Sc4.** Studie končí sedmým tahem, protože závěr už není jednoznačný: **8.h7+** Kh8 9.Ka3 Sc4 10.Kxa4 Sb3+ (10...Sd3 11.f7) 11.Kb4 Sc4 12.Kc5 Sd5 13.Kd6 Se6 14.Ke7 Sa2 15.Sf7 Sb1 16.Se6 Sg6 17.Sd7 Kxh7 18.Se8 nebo **8.Ka3** a dokonce i **8.Se4** JL, KH.

## 2.13 Systematický přisun krále

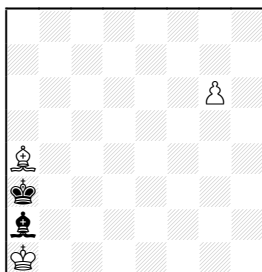


Šach, 8, 1942, 5. č.  
č. 37 bílý vyhraje

**1.Kd2** Král nesmí vstoupit na bílé pole, protože by umožnil střelci vylepšit své postavení: **1.Kc2?** Sh7+ 2.Kc3 Sf5 3.e7 Sd7 nebo **1.Kd1?** Kb3 2.Kd2 Kb4! 3.Ke3 Kc5 4.Kf4 Kd5 5.Kf5 Sh7+ 6.Kf6 Sc2. **1...Kb3 2.Ke3 Kc3 3.Kf4** 3.Ke4 Sh7+ 4.Ke5 Sc2 5.Kd6 Sa4. **3...Kd4 4.Kg5 Kd5 5.Kf6.** Autor si zapsal: *Už dávno neklademe důraz jen na obtížnost, ale i na estetickou stránku díla. Řešitelé se nemají jen poučit, ale také pobavit.*

brožura Pardubice -  
Bohdaneč, 1943  
Kh4 Jb7 Pa5 – Kg2 Sc8  
č. 38 bílý vyhraje

Verze minulé studie tématicky nepřináší nic nového. **1.a6 Kf3 2.Kg5 Ke3!** 2...Ke4 3.Jc5 4.Kd5 5.Kd7. **3.Kf6 Kd4 4.Ke7 Kd5 4.Kd8 Kc6 6.Kxc8 Kb6 7.Jc5.**



Šach, 11. 1942  
č. 39 ☉ bílý vyhraje

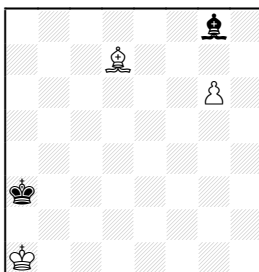
Věnováno O. Durasovi k 60nám. **1.Se8 Se6 2.Sf7 Sf5 3.g7 Sh7 4.Sa2! Kb4 5.Kb2 Kc5 6.Kc3 Kd6 7.Kd4 Ke7 8.Ke5.** Později JŠ objevil: *Tato studie má předchůdce, který zároveň ukazuje její vedlejší řešení 1.g7!, 1.Sc2! nebo 1.Sd1!*

A. Grigorjev  
Šachmatnyj listok, 1931  
2. ču  
Kh1 Sh2 Pb5 – Kh3 Sh4  
č. 40 bílý vyhraje

**1.b6 Sf2 2.b7 Sa7 3.Sg1 Sb8 4.Sf2! Sh2 4...Kg4 5.Kg2 Kf5 6.Sg3 Sa7 7.Kf3 Ke6 8.Ke4 Kd7 9.Kd5. 5.Se1!** ostatní tahy jsou jen ztrátní časů **5...Sc7 6.Kg1 Kg4 7.Kg2 Sb8 8.Sf2 Sc7 9.Sg1 Sb8 10.Sh2 Sa7 11.Sg3 Kf5 12.Kf3.**

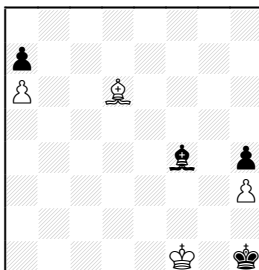
č. 41 **1.Se8 Se6 2.Sf7 Sf5 3.g7 Sh7 4.Sa2! Kb4 5.Kb2 Kc5 6.Kc3 Kd6 7.Kd4 Ke7 8.Ke5.**

I zde jsou možné různé klíčky, mající charakter ztráty času. Např. **1.Sf5** Kb4 2.Sb1 Se6 (2...Ka3 3.Sc2 Sa2 4.g7) 3.Sa2 Sf5 4.g7 Sh7 5.Kb2 nebo v pátém tahu **5.Sb1** Sg8 6.Kb2 Kc5 7.Sa2 Sh7 8.Kc3.



oprava – pravděpodobně neotřištěno  
č. 41 bílý vyhraje

### 2.14 Střelcovka s paty



Československý šach  
12. 1954  
č. 42 ☉ bílý vyhraje

*V této studii se bílý musí vyhnout 4 patům. 1.Sc5! Sb8 2.Sg1! Ne 2.Sf2? Kh2 3.Sxh4 Kxh3 ani 2.Se3? Kh2 3.Kf2 Kxh3 4.Kf3 Kh2! 5.Sd4 h3 6.Se3 Kh1.* Po tahu v textu je černý v zugzwangu, má ale další patové obrany. **2...Sh2!** Jiná nevýhoda tahu vzniká po **2...Se5 3.Sxa7 Sf4 (3...Kh2 4.Sg1+) 4.Sc5 Sb8 5.Sg1. 3.Sxa7 Sg1 4.Sf2!.** Podobné nevýhody vznikají s posunutými králi vznikají po **1...Kh2 2.Kf2! Kxh3 3.Kf3** tempo **3...Sb8 4.Sg1 Sh2** Nebo **4...Sc7 5.Sxa7 Sd6 (5...Kh2? 6.Sg1+) 6.Sd4 Sb8 7.Sg1. 5.Sxa7 Sg1 6.Sf2**

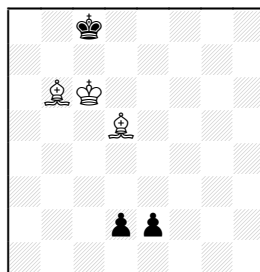
**Sxf2 7.Kxf2 Kh2 8.a7 h3 9.a8V Kh1 10.Kg3.**

Závěr první varianty není čistý: **4.Sb8!?** Sc5 5.Sf4 **Sa7** 6.Sd4 Kh2 6...Sb6 (6...Sb8 7.Sd4 Kh2 8.Se5+) 7.Sf6 Kh2 8.Sxh4 Sa7 9.Sf2 Sb8 10.h4. Nebo **5...Sb6** 6.Ke2 Sa7 (6...Kg2 7.Se3) 7.Kf3.

Studie má pravděpodobně vedlejší řešení **1.Se7!?** JŠ uvádí jako vyvrácení **1...Sg3** 2.Sc5 Kh2 3.Sxa7 Kxh3 4.Sb6 Sb8 5.Kf2 Kg4!, ale zapomená, že bílý může hrát jako ve druhé hlavní variantě **3.Ke2!!** Kxh3 (3...Sb8 4.Kf3 Kxh3 5.Sg1) 4.Kf3 Kh2 (4...Sb8 5.Sg1) 5.Sxa7 h3 (5...Kh1 6.Sf2) Sb8 7.Sxh4 Kg1 8.Sg5 Kf1 9.Sf4 Sa7 10.Se3 Sb8 11.Sf2) 6.Sc5 Sb8 7.Sd6+.

Nepomáhá ani **1...Kh2 2.Kf2!** (2.Sxh4? Kxh3 3.Sf2 Sb8 4.Ke2 Kg4) 2...Kxh3 (2...Sb8 3.Kf3! Kxh3 4.Sf6 viz dále) 3.Kf3 Sb8 4.Sf6! tempo **4...Sd6 (4...Kh2 5.Sxh4 Kh3 6.Sf2 Kh2 7.Ke4 Kg2 8.Sc5 Kg3 9.Kd5 Kf4 10.Kc6 Ke5 11.Kb7) 5.Sd4 Kh2 (5...Sb8 6.Sg1) 6.Sxa7 h3 7.Se3 (7.Sg1+? Kxg1) 7...Sb8 8.Sf4+.**

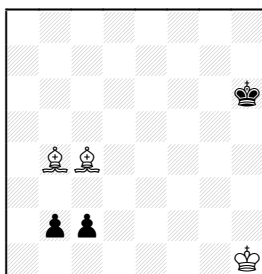
### 2.15 Dva střelci proti pěšcům



Šach, 8. 1943  
1. čestná zmínka za čtyřlístek  
č. 43 bílý remizuje

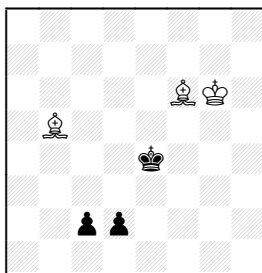
Na souboj dvojice střelců proti postoupným pěšcům narazil JŠ na základě závěru jeho složité studie č. 6. V pozůstalosti je dokonce pokus o syntézu, který však sám autor zavrhl jako příliš komplikovaný. Nakonec z tématu výtěžil úspěšný čtyřlístek.

**1.Se6+ Kb8 2.Sc7+ Ka8 3.Sc8 3.Sd5 d1D 4.Sg3 e1D. 3...d1D 4.Sb7+ Ka7 5.Sb6+ Kb8 6.Sc7+.**



č. 44 bílý remizuje

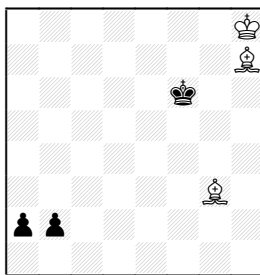
**1.Sd2+ 1.Sf8+ Kg5 2.Se7+ Kf4 3.Sd6+ Ke4. 1...Kh5 2.Se2+ 2.Sf7+ Kg4 3.Kg2 (3.Se6+ Kf3 4.Sd5+ Ke2) 3...c1D 4.Se6+ Kh4. 2...Kh4 3.Se1+ 3.Kg2 c1D. 3...Kg5! 3...Kh3 4.Sd3 c1D 5.Sf5 mat. 4.Sd2+ Kh4! 5.Se1+.**



č. 45 bílý remizuje

**1.Sc6+ Ke3 1...Kd3 2.Sb5+ Ke4 3.Sc6+. 2.Sg5+ Ke2 2...Kd3 3.Se4+. 3.Sb5+!**

**3.Sf3+ Ke1. 3...Ke1 4.Sh4+ Kd1 5.Sa4 Kc1 6.Sg5.**



č. 46 bílý remizuje

**1.Sh4+ Ke5! 2.Sg3+ Kd4 3.Sf2+ Kc3 4.Se1+ Kb3 5.Sg8+ Ka3 6.Sb4+ Kxb4 7.Sxa2.**

Prokeš komentoval předchozí kolekcí slovy *krásný a zajímavý čtyřlístek*, sám ovšem dříve publikoval s podobným materiálem zajímavější kousek:

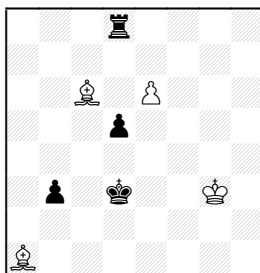
L. Prokeš, České slovo, 1941,

Kd4 Sc5, e6 – Kh1 Pg2, h2

č. 47 bílý remizuje

**1.Kc4!! g1D 2.Sd5+ Dg2 3.Sd6.**

Později se JŠ pokusil o efektivnější zpracování:



Československý šach

12. 1959, oprava

č. 48 ☹ bílý vyhraje

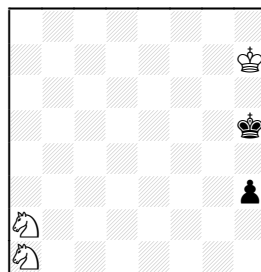
**1.Sf6 1.e7 Vg8+ 2.Kf3 Kc2 3.Sg7 b2 4.Sa4+ Kc1 5.Sh6+**

Kb1 6.Sf8 Kc1 7.e8D Vxf8+ 8.Dxf8 b1D a bílý nevyhraje. Nebo **1.Sa4** Va8 2.e7 Vxa4 3.e8D Vxa1. **1...Vd6!** Střelcoví motiv se opakuje v řadě variant, např. 1...Vb8 2.e7 Kc2 3.e8D Vxe8 4.Sxe8 b2 5.Sg6+. **2.Sxd5 Vxd5** Tématické je také **2...b2** 3.Sa2! (3.Sxb2 Vxd5 4.e7 Vg5+) 3...Vxe6 4.Sxe6 Kc2 5.Sf5+. **3.e7 Vg5+** Nebo **3...b2** 4.e8D Vg5+ 5.Kf4 nebo **3...Vd6** 4.e8D Vgf6 5.Dd8+. **4.Sxg5** 4.Kf4 Vg8. **4...b2 5.e8S!! Kc2 6.Sg6+.**

Studie má vedlejší **1.e7!** Vg8+ 2.Kf3 Kc2 **3.Sxd5!** Ve8 4.Sf6 b2 5.Se4+ Kc1 (5...Kb3 6.Sg6) 6.Sg5+ Kd1 7.Sg6 Vg8 8.Se4 Ve8 9.Kg4 Vb8 10.Kf5.

Duály jsou také ve druhém tahu: **2.Sb5+** Kc2 3.e7 Ve6 (3...Vxf6 4.e8D b2 5.De2+) 4.e8D Vxe8 5.Sxe8 b2 6.Sg6+ Kb3 7.Sb1 nebo **2.Sd7** Vb6 (2...Kc2 3.e7 Vxf6 4.e8D b2 5.Sf5+ Vxf5 6.Dc8+ Kd2 7.Dxf5; 2...d4 3.e7 Vxf6 4.e8D b2 5.Sb5+) 3.e7 Vb8 4.e8D.

**2.16 Jezdec proti nebezpečným pěšcům**



Šach, 4. 1941

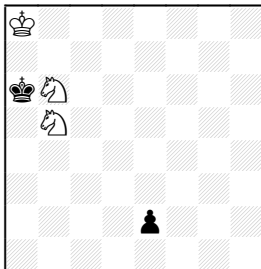
č. 49 bílý remizuje

**1.Jc3 1.Jb4 h2 2.Jac2 h1D 3.Kg7 Df3. 1...h2 2.Je4! Kg4 3.Jf2+ 3.Kg6 Kf3 4.Jc5 (4.Jg5+ Kf4 5.Jb3 h1D 6.Jd4**



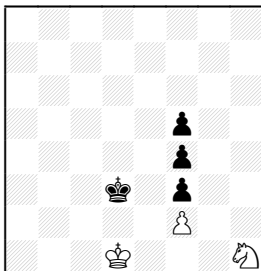
Dd5) 4...h1D 5.Jab3 Kg4.  
**3...Kf3 4.Jh1 Kg2 5.Jc2**  
**Kxh1 6.Je1!**

Původní postava měla bK na f5 a studie měla vedlejší 1...Jc2 h2 2.Jab4 h1D 3.Ke5. Počítač však toto tvrzení vyvrací, po 3...Db1 4.Kd4 Db3 dáma proti jezdcům vyhraje.



České slovo, 10. 1941  
 č. 50 bílý remizuje

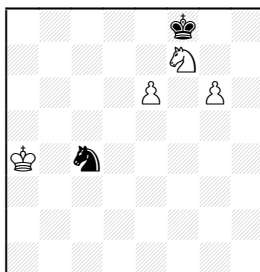
Bílý brání proměně pěkným úvodníkem **1.Jc4!** s hrozbou Jc7 mat. Nestačilo **1.Jc7+?** Kxb6 2.Jd5+ pro jediné 2...Ka5!! **1...Kxb5 2.Ja3+** s dalším Jc2.



Šach, 11. 1941, 2. cena  
 č. 51 bílý remizuje

Motto: "Caissin polibek". Složení bylo dílem okamžiku. Nahodil jsem pozici na šachovnici najednou, ovšem zprvu s opačnými barvami. Teprve po měsíční analýze získal jistotu o výsledku a dospěl ke správné formě.

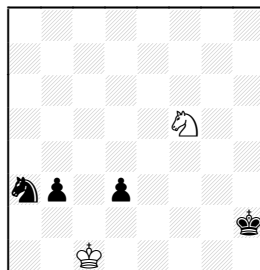
**1.Ke1** 1.Jg3 fxf3 2.fxf3 f2.  
**1...Kc2 2.Kf1** 2.Jg3 fxf3 3.fxf3 Kd3 4.Kf2 Ke4 5.Kf1 Ke3 6.Ke1 f2+ 7.Kf1 Kf3 8.g4 Kxg4. **2...Kd2 3.Kg1** 3.Jg3 fxf3 4.fxf3 Ke3 jako v předchozí poznámce. **3...Ke2 4.Kh2** 4.Jg3+ fxf3 5.fxf3 f2+.  
**4...Kf1 5.Kh3** 5.Jg3+ fxf3+ 6.Kxg3 Ke2. **5...Kg1 6.Jg3!** Teprve po mnoha odkladech!  
**6...Kxf2 7.Jxf5** 7.Jh5? Ke1 8.Jxf4 f2 9.Jd3+ Ke2 10.Jf4+ Kf3. Remis, např. **7...Ke1 8.Jd4 f2 9.Jf3+ Ke2 10.Jh2**. Rozhodčí Prokeš: *Bílý král musí tah za tahem ustupovati až na h3, teprve pak lze obětovat jezdce.*



Loumův turnaj, 1941, 5. ču  
 č. 52 ♖ bílý vyhraje

Stejně jako následující dvojník věnováno F. Dedřlemu v Brně. **1.Jh6!** 1.Jg5 Kg7 2.e7 Jd6 3.Jf7 Je8 4.Je5 Kf6. **1...Jd6** Černý trochu pomáhá, po úpornějším **1...Jb6+** 2.Kb3 (2.Kb5 Jd5 3.Kc5 Je7) 2...Jd5 3.Jf5 Jf6 4.Kc4 Ke8 5.Kc5 Kf8 6.Kd6 Je8+ 7.Kd7 Jf6+ 8.Kd8 není hra zdaleka tak

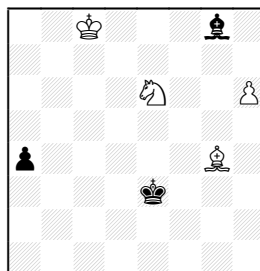
efektivní. **2.e7+!** 2.Kb4 Kg7. **2...Kg7** 2...Kxe7 3.g7. **3.Jf5+**. Vedlejší **1.Kb5!?** Je3 2.Kc6 (2.Jh6 Jd5) 2...Jf5 3.Kd7 Kg7 4.Jd6 Je3! 5.e7 Jd5 a nyní JŠ neviděl **6.Jf5+**!



Loumův turnaj, 1941, 5. ču  
 č. 53 bílý remizuje

**1.Jd4! d2+ 2.Kd1! b2 3.Jf3+!** Pointa. **3...Kg2 4.Jxd2 Kf2 5.Jb1!**

Po **1.Kb2?** prohraje jako v první studii: 1...d2 2.Je3 Jc4+. Svůdnost **1.Je3!?** d2+ 2.Kd1! b2 3.Jf1+ Kg2 4.Jxd2 je vyvrácena tahem 2...Kg1!.



České slovo, 6. 1941  
 č. 54 ♖ bílý vyhraje

Věnuje L. Prokešovi k narozeninám. **1.Jf8! a3 2.Se6 Sxe6+** 2...a2 3.Sxa2. **3.Jxe6 a2 4.Jd4!** Vyhrají však i jiné úvodníky jezdce, např. **1.Jc5** a3. Autorská varianta zní 2.Jb3 a2 3.Ja1 Kf4 4.Se6 Sh7 5.Sxa2 Kg5, ale proč

nepokračovat jako v řešení?  
**2.Se6!** Sh7 3.Jd7 **Kd2** 4.Kc7!  
 (4.Jf8? Sd3 5.h7 Sxh7 6.Jxh7  
 Kc3, 4.Jf6?! Sf5 5.Kc7 Kc1  
 6.Sxf5 a2 7.h7 a1D 8.h8D  
 De5+) 4...Kc2 5.Kd6 Kb2  
 6.Ke5 a2 7.Sxa2 Kxa2 8.Jf8  
 Sd3 9.Kf6.

Nestačí ani **3...Sf5** 4.Kc7 Kf4  
 5.Jf8, **3...Kd4** 4.Jf8 Sb1 5.Sf7  
 král nemá dobré pole 5...Ke3  
 (5...Kc5 6.h7 Sxh7 7.Jxh7  
 Kb4 8.Jf6 Kc3 9.Jd5+) 6.h7  
 Sxh7 7.Jxh7 Kd4 8.Jf6 Kc3  
 9.Jd5+ Kb3 10.Jb6+ Kb2  
 11.Ja4+, **3...Kf4** 4.Jf8 Ke5  
 5.Kd7. Podobně vyhrává  
**1.Jd8** a3 2.Se6 Sh7 3.Jf7.

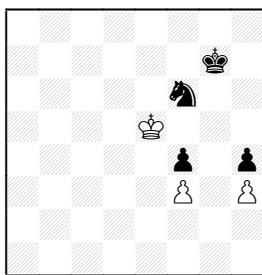
Závěr studie rozměnil autor  
 ještě jednou:

Oběžník východočeské  
 župy, 12. 1942  
 Kf5 Jg7 Ph6 – Ke3 Pa3  
 č. 55 bílý vyhraje

### 1.Je6 a2 2.Jd4.

Pozice však byla zřejmě  
 otištěna zrcadlově.

### 2.17 Remíza proti jezdcí



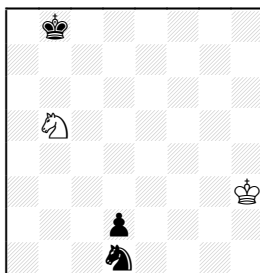
Pro soutěž ÚV TSO ROH  
 1956  
 zřejmě nepublikováno  
 č. 56 bílý remizuje

JŠ se dlouze zabýval  
 jezdcovkami se  
 zablokovaným postavením.  
 V jeho materiálech je  
 dokonce nástin pojednání  
 s názvem „Vyprávění o  
 koničkovi“. Nic z toho však

publikováno nebylo, proto  
 vybírám aspoň nejzajímavější  
 zpracování.

Braní **1.Kxf4** snadno  
 prohrává: 1...Kg6 2.Ke5 Jh5  
 3.f4 Jg7 4.f5+ (4.Ke4 Kf6  
 5.Kf3 Kf5) 4...Jxf5 5.Kf4 Jh6  
 6.Ke4 Kg5 7.Kf3 Kf5. Proto  
 bílý pokračuje paradoxně  
**1.Kf5!! Jh5** Nestačí ani  
**1...Kf7** 2.Kg5 Jd5 3.Kf5 **Kg7**  
 4.Ke4 Je3 (4...Jf6+ 5.Kf5 Kf7  
 6.Kg5 Jd5 7.Kf5) 5.Kxf4 Jg2+  
 6.Kg4 Kg6 7.f4 Kf6 8.Kf3  
 nebo **3...Je7+** 4.Kxf4 Kf6  
 5.Kg4 Jf5 6.f4. **2.Kg5!** Ale ne  
 2.Kg4 Kh6!! **3.Kf5** Jg3+  
 4.Kg4 (4.Kxf4 Kh5 5.Ke5 Kg5  
 6.f4+ Kg6 7.Ke6 Jf5 8.Kg5  
 Jg7 9.Ke4 Kf6 10.Kf3 Kf5)  
 4...Je2 5.Kxh4 Kg6 6.Kg4 Kf6  
 7.h4 Kg6 8.h5+ Kh6 9.Kh4  
 pro typický manévr jezdecke,  
 9...Jc1! 10.Kg4 Jd3! 11.Kh4  
 Je5 12.Kh3 Kxh5. Podobně  
 by černý vyhrál i ve variantě  
**3.Kxh4** Jg3 4.Kg4 Je2 5.Kh4  
 Kg6 6.Kg4 Kf6 7.h4 Kg6.  
**2...Jg3** Nebo 2...Jf6 3.Kxh4  
 Kg6 pat. **3.Kxf4!** 3.Kxh4 Kh6  
 4.Kg4 Je2 5.h4 Kg6 atd. jako  
 v předchozí poznamce.  
**3...Kg6 4.Kg4 Jf5 5.f4.**

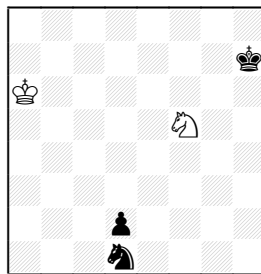
### 2.18 Téma kotle



Šach na Vysočině  
 16. 4. 1945  
 č. 57 bílý remizuje

Obě studie jsou věnovány  
 Velikonočním sjezdům v  
 Humpolci a na Novém Jelení,

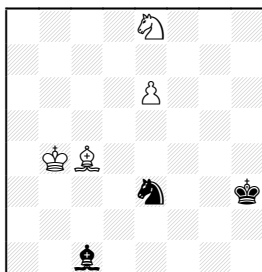
tato Hupoleckým. Každý z  
 králů je dokonale ovládan  
 nepřátelským jezdcem a  
 nemůže opustiti takto  
 vytvořený kotle. Bílý král  
 musí do tohoto kotle  
 dobrovolně vstoupiti. **1.Kh2!**  
**1.Kg2?** Je3+, **1.Kg3?** Jf2  
 2.Jc3 Je4+, **1.Kh4?** Jf2 2.Jc3  
 Kc7 3.Kh5 Kd6 4.Kg6 Ke5  
 atd. **1...Ka8!** **1...Kb7?** 2.Jd6+  
 Kc6 3.Jc4, **1...Jf2** 2.Jc3 Je4  
 3.Jd1 Kc7 4.Kg2 Kd6 5.Kf3  
 Kd5 6.Ke3. **2.Kg1 Kb8 3.Kh2**  
**Ka8.**



Šach na Vysočině  
 16. 4. 1945  
 č. 58 ♖ bílý remizuje

Věnováno Jelenským.  
**1.Kb7!!** Podobně jako v  
 předchozí studii musí král  
 oběhnutí studii nováná pole:  
**1.Kb5?** Jc3+, **1.Kb6/a5?** Jb2  
 2.Je3 Jc4+. **1...Jb2** I zde se  
 král nemůže přiblížit 1...Kg6  
 2.Jh4+ Kf6 3.Jf3. **2.Je3 Kg6**  
**3.Kc6 Kg5 4.Kc5** Také  
 4.Kd5. **4...Kf4 5.Kd4 Kf3**  
**6.Jd1.**

Vzhledem k pěknému  
 úvodníku byla tato studie  
 několikrát reprodukována,  
 nakonec i v Šachovém umění  
 1948. Teprve v únoru 1954  
 při studiu Dedreho Moderní  
 koncovky str. 76 našel autor  
 vyvrácení **1...Jf2!!**, které  
 zpracoval v další studii.



Československý šach,

č. 59

bílý vyhraje

**1.e7 1.Jd6 Jxc4 2.Kxc4 Sg5. 1...Sa3+ 1...Jf5 2.Se6 Sg5 3.Jf6, 1...Jxc4 2.Kxc4 Sa3 3.Jd6. 2.Kxa3 Jxc4+ 3.Ka2!!** 3.Kb4 Je5. To je předchozí pozice s obrácenými barvami. Šulce však předešel **Chéron**, který otiskl zrcadlovou pozici na výhru v Journal de Geneve 1955. **3...Kg2! 3...Kh4 4.Jg7 Jd6 5.Jf5+ 4.Jc7! Jd6 5.Kb3 5.Ka3. 5...Kf3 6.Kb4 Ke4 7.Kc5 Ke5 8.Kc6 Je8 9.Kd7 Jg7 10.Je6 Jh5** Zde už nejsou tahy přísné jediné. **11.Kd8 Jf6 12.Jf8 Kd6 13.Jh7.**

Zaminované pole v jezdcové koncovce s pěšcem na předposlední řadě byla zpracována už před Šulcem. V roce 1936 složil Šigis několik verzí poměrně složitě šarády, kde však jezdec není pod pěšcem. Tématicky příbuznější je následující studie s paradoxním vzdálením bílého krále:

V. Halberstadt, Gros, 1937,  
1.- 2. cena

Kc4 Je8 Pe7 – Kc6 Jd7

č. 60 ☉ bílý vyhraje

**1.Kb4!? 1.Kd4?** Jc5 2.Jf6 Je6+ 3.Ke5 Jc7 nebo **1.Kb3?** Jc5+ 2.Kc4 Je4 nebo **1.Kc3?** Jc5 2.Jf6 Je4+!. **1...Kb6**

**2.Ka3! Kc6** Vzdálení krále by skončilo poměrně prozaicky: 2...Ka7 3.Kb2 Kb8 4.Kc3 Ka7 5.Jg7 Jf6 6.Kd4. **3.Ka2!** Kuczwan. Ale ne 3.Kb2 Je5! 4.Kg3 (4.Jd6 Jc4+) 4...Jf7 5.Kd4 Kd7. **3...Kb6 3...Kc5 4.Jd6 Jf6 5.Je4+.** **4.Jc7 Jf6 5.Jd5.** Studie je nekorektní po **1...Jc5!** 2.Jf6 Ja6+ 3.Kc4 Jc7 nebo i **1...Jb8!**

Celé téma je stále živé a na nejlepší zpracování zřejmě zatím čekáme.

V. Dolgove, Sovětskaja

Kubaň, 1980

Ka2 Jf8 Pf6 –

Kh4 Jc6 Pc3, c7

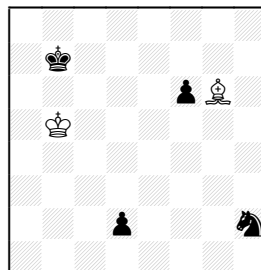
č. 61 ☉ bílý vyhraje

**1.f7 Je7** Po poněkud podivném vstupu (**1.Jg6+!** Kg5 2.f7 a **1...Je5!**) následuje zajímavá tematická hra **2.Kb3 Kg3 2...Kg4?** 3.Jd7 Jg6 4.Je5+, **2...Kh5?** 3.Je6 Jg6 4.Jf4+. **3.Kxc3 c5! 4.Kc2!! 4.Kd2 Kf2 5.Kc3 Ke3. 4...Kf2! 5.Kd2! Kg3!** 5...Kg1 6.Jd7 Jg6 7.Kd3 Kg2 8.Kc4 Kg3 9.Kxc5 Kf4 10.Kd5 Kf5 11.Kd6 Kg5 12.Ke6. **6.Ke1 Kh4 7.Kf2 c4 8.Ke1! Kg3 9.Kd2 Kh4 10.Kc3 Kg3 11.Jd7 Jg6 12.Kxc4 Kf4 13.Kd5 Kf5 14.Kd6 Kg5 15.Ke6.**

### 2.19 Proti dvěma pěšcům

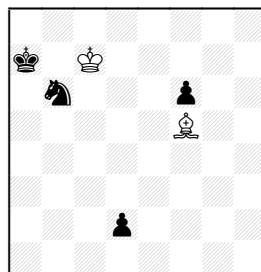
č. 62 Tématem této kapitoly je úspěšná obrana střelce proti převaze dvou pěšců. **1.Sh5! 1.Sc2?** – tuto pozici otiskl JŠ s přehoznými barvami jako originál v Národním osvobození 1947 – 1...Jg4! **2.Kc4** Je3+ 3.Kd3 d1D+ 4.Sxd1 Jxd1 5.Ke4 (5.Kd4 Kc6) 5...Jc3+ 6.Kf5 Jd5 7.Ke6 Kc6. Nebo **2.Kc5** Kc7 3.Kd4 Kd6 4.Kc3 (4.Kd3 d1D+ 5.Sxd1 Jf2+, proto šel jezdec na g4 a ne na f1)

4...Je3 5.Kxd2 Jxc2 6.Kxc2 Ke5. **1...f5!** nejlepší šance, po 1...Jf1 přijde 2.Kc5 Kc7 (2...Je3 3.Kd4 d1D+ 4.Sxd1 Jxd1 5.Kd5) 3.Kd4 Kd6 4.Sf3 f5 5.Kd3 Ke5 6.Ke2. **2.Se2!** Ale ne **2.Sd1?** f4 3.Kc4 f3 4.Kd3 f2 5.Se2 f1D 6.Sxf1 Jxf1 7.Ke2 Kc6. **2...f4 2...Jf1 3.Kc4 Kc6 (3...Jg3 4.Kd3 Je4 5.Sf3 Kb6 6.Kc2 Jg5 7.Sa8) 4.Kd3 Kd5 5.Sd1 Ke5 6.Ke2. 3.Kc4 f3 4.Kd3! fxe2 5.Kxd2.**



Oběžník východočeské župy, 12. 1942

č. 62 bílý remizuje

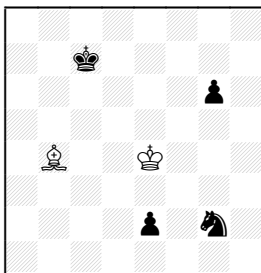


Šach, 11. 1943, 1. cena

č. 63 bílý remizuje

Ani zde není výzva až tak překvapivá. Bílý dá na d1 střelce za pěšce a druhého odchytí dobře postavený král. Přesto existují v pozici skryté geometrické motivy nutící k několika jediným tahům. **1.Sg4!** Podobně jako v minulé studii je slabé **1.Sc2?** f5! 2.Kc6 f4 3.Sd1

Jc4 4.Kc5 Je3 5.Sh5 d1D  
6.Sxd1 Jxd1 7.Kd4 f3. **1...f5**  
1...Jc4 2.Se2! f5 přechází do  
hlavní varianty. **2.Se2!**  
Nejzajímavější místo. Po  
2.Sf3 nebo Sh5 Jc4! nemá  
nečekaně bílý král dobré  
pole. **2...Jd5+** Jednodušší je  
**2...Jc4** 3.Kc6 Je3 4.Kc5! d1D  
5.Sxd1 Jxd1 6.Kd4 Kb6  
7.Ke5 Jc3 8.Kf4. **3.Kd6**  
Směřuje do centra, po 3.Kc6?  
Jc3 4.Sf3 f4! černý vyhraje.  
**3...Jc3** 4.Sh5! Jediné daleko,  
slabé je 4.Sf3 Kb6 5.Ke5 Kc5  
6.Kxf5 Kd4 7.Kf4 Kd3 8.Sh5  
Je2+. **4...Kb6** **5.Ke5 Kc5**  
**6.Kxf5 Kd4** **7.Kf4 Kd3**  
**8.Sg6+**! Prokeš: *Velmi dobrý  
příspěvek pro porozumění  
boje střelce proti jezdcí a  
dvěma nespojeným pěšcům.  
Četné svůdnosti zvyšují cenu  
této krásné a obtížné práce.*



Šach, 6. 1944, 2. cena  
č. 64 © bílý remizuje

Věnováno prof. Prokešovi k  
60nám. Tuto studii zaslal JŠ  
do časopisu s intencí  
opakování tahů ve dvou  
variantách:  
**1.Ke5 Kc6** **2.Kf6 Jh4** **3.Kg5**  
**Kb5** **4.Sc3 Kc4** **5.Sa5 Jf3+**  
**6.Kf4!** nebo **2...Jf4** **3.Kg5**  
**Jd3** **4.Sd2 Je5** **5.Kf4 Kd5**  
**6.Sa5 Kd4** **7.Sd2 Kd3** **8.Sa5**  
remis. Po vyjítí studie však  
objevil hned dvojnásobnou  
neřešitelnost.  
Ve variantě **2...Jf4** vyhraje  
**7...g5+**! 8.Kg3 Ke4 9.Sc3 Jf3

10.Kg4 Kd3 11.Kxf3 g4+  
12.Kf2 g3+ 13.Ke1 g2.

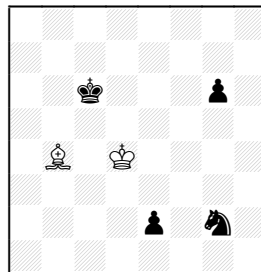
Ještě nepřijemnější je  
princiální nepochopení  
jednoze – černý vyhraje  
jednoduše pomocí **2...Kb5!**  
3.Sd2 Kc4 **4.Kxg6** Jh4+  
5.Kf6 Jf3 6.Sa5 Kd3 nebo  
**4.Kg5!**? Kd3 5.Sa5 Kc2  
6.Kg4 (6.Sb4 Kd1 7.Sa5 Je3)  
6...Kd1 7.Kf3 Jh4+ 8.Kf2  
(8.Kf4 Jf5) 8...Jf5 9.Sb4 Jd6  
10.Ke3 Jc4+ 11.Kd3 g5.

Nestalo herečné oznamování,  
během kterého objevil autor  
místo vyvrácené intence  
*...vedlejší řešení, které svou  
jemností předčí původně  
zamýšlený obsah.* Vycití totiž  
v pozici vzájemný zugzwang.

**1.Kd5!** Ale ne **1. Ke5** Kb6!!  
2.Kd5! Kb5 3.Sd2 Ka4 4.Kc4  
g5 5.Kd3 Jf4+ 6.Ke4 Kb3  
7.Kf5 Kc2 8.Se1 Jd3 9.Sg3  
Jc5. Po tahu v textu hrozí  
převod střelce 2.Sd6+ nebo  
1..Kb6 2.Sc5+ na lepší  
diagonálu. **1...Kd7** **2.Ke5!**  
**Kc6** **3.Kd4!** To je on! **3...Kb5**  
**4.Sd2 Ka4** Druhá varianta zní  
4..g5 5.Kd3 Jf4+ 6.Ke4 Kc4  
7.Kf5. **5.Kd3 Jf4+** **6.Ke4 g5**  
**7.Kf5.**

*Dle dopisu prof. Prokeše  
nenašel nikdo z řešitelů ani  
původní ani novou intenci.  
Prokeš, který se v té době  
věnoval hlavně své  
velkovýrobě (skoro jedna  
studie čdně) neměl na  
analýzy čas a udělil 2. cenu.  
JŠ uzavírá tvrzením, že  
dobrá věc vyleze ze  
šachovnice sama.*

Abychom rozpletli celou tu  
komedii omylů, podívejme se  
na pozici, kterou autor  
považuje za klíčovou.



č. 65 vzájemný zugzwang?

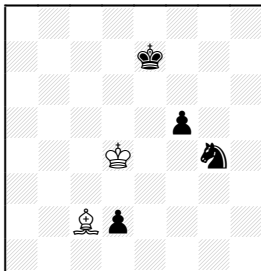
Ukažme rovnou, že černý na  
tahu hladce vyhraje: **1...Kd7!**  
**2.Ke5** **3.Sc3** Ke7 4.Ke4 Jc2  
nebo **3.Ke4** Jc2 4.Sc3 Ke6.

Ani bílý na tahu není bez  
šancí, i když je celá věc  
podstatně složitější. **1.Ke5**  
**Kb5** **2.Sd2 Kc4** **3.Ke4!! g5!**  
Rozumný plán, jehož plasy  
se projeví po **4.Kf3?** **Kd3**  
**5.Sa5 Je3** **6.Se1 g4+** **7.Kg3**  
**Ke4!** **8.Sa5 Jc4** **9.Se1 Jc5!**

Lepší je však přímý útok  
**4.Kf5!** **Kd3** **5.Sb4!** Malý  
námět na studii – **5.Sa5?** Kc2  
6.Kxg5 Kd1 7.Kf5 Je3+ 8.Ke4  
Jc4. **5...Kc2** 5...Jh4+ 6.Kg4  
Ke3 7.Kxg5! Jf3+ 8.Kg4 Jd2  
9.Sc5+. **6.Kxg5 Kd1** **7.Kf5**  
**Je3+** **8.Ke4 Jc4** **9.Kd3.**

Jednu chvíli se dokonce  
zdálo, že skutečný vzájemný  
zugzwang je pozice Ke5/Kc6,  
ale i to je omyl, jak ukázal JL.  
Pokud se totiž oprostíme od  
chybné představy, že střelce  
je třeba držet na dámském  
křídle, jde vše po **1.Ke5 Je3!!**  
skoro samo: **2.Se1** 2.Ke4 Jc2  
3.Sd2 Kd6. **2...Kc5** **3.Kf6**  
3.Ke4 Jg2 4.Sg3 Kc4 5.Kf3  
e1D, 3.Sf2 Kc4 4.Ke4 Jg2  
5.Sg3 Kc3 6.Sf2 Kd2 7.Sg3  
e1D+. **3...Jg2** **4.Sf2+** 4.Sa5  
Kb5 5.Sd2 Kc4 6.Kg5 Kd3.  
**4...Kd5** **5.Kg5 Ke4** **6.Kg4 g5**  
**7.Sg3** 7.Kg3 e1D. **Ke3** **8.Kh3**  
**Kf3** **9.Kh2** g4.

V Šulcově studii tedy černý vždy vyhraje.



Stráž severu, 1948  
č. 66 ☹ bílý remizuje

**1.Kd3!** Ale ne **1.Kc3?** Jc3 2.Kxd2 Jxc2 3.Kxc2 Kf6 4.Kd3 Kg5. **1...d1D+ 2.Sxd1 Jf2+ 3.Ke2 Jxd1 4.Kxd1 Kf6 5.Ke2 Kg5 6.Kf3.** Autor si zapsal: *Práce lehčího genu není bez teoretického významu.*

Ve skutečnosti jde o další ilustraci chybné představy JŠ, že malá studie potřebuje jen malou analýzu.

Duál **5.Ke1 Ke5 6.Kf1!**

Vedlejší **1.Sb3(a4)!** Kd6 2.Kc3 nebo 1...Jf2 2.Ke5 Jd3+ 3.Kxf5 Kd6 4.Kg4 Ke5 5.Kf3 Kd4 6.Ke2 Kc3 7.Sf7 Jb2 8.Sb3.

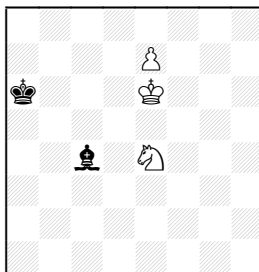
### 2.20 Střelec proti jezdci

č. 67 Tato studie byla nepochybně inspirována náměty z předchozí kapitoly.

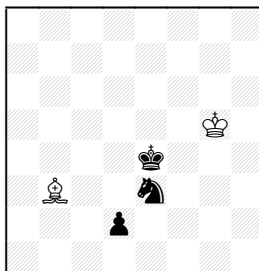
**1.Kd7** Po **1.Kd6?** se černý dostane k dostačující obraně 1...Sf7! 2.Kd7 (proti Se8) 2...Kb6 3.Jd6 Sh5 4.Ke6 Kc7(5)!, ale ne 4...Sg4+ 5.Jf5 Sh5 6.Jg7. Špatné je také **1.Ke5?** Sb5 2.Jf6 Kb7! 3.Kd7 Kc8. **1...Se2** Zde po **1...Sf7** vyhraje elegantní manévř 2.Jd6! (právě proto bylo chybné 1.Kd6) 2...Sh5 3.Ke6! Sg4+ 4.Jf5 Sh5 5.Jg7. Nejde ani **1...Sd3** Jc5+, proto je tah v textu nejlepší obranou.

Dává však bílému další tempo **2.Jf6!** Ztráty času jsou tahy **2.Ke6** Sc4+ nebo **2.Jg3** Sd3 3.Je4 Se2. Nestačí ani **2.Ke8** Kb6! 3.Jf6 Kc7!. **2...Sd3 3.Ke8!** Působivá pointa! **3...Kb7 4.Jd7 Sf5** a zde kromě autorského **5.Je5** vyhraje i 5.Jf8 nebo 5.Jc5+ Kc6 6.Kf7 Sg4 7.e8D+.

Rozhodčí Gentner: *Náš Vojta Košek pracoval s oblibou s tímto materiálem a vytvořil řadu překrásných prací. Vyhrávající manévř bílého v hlavní variantě jsem však v Koškové odkazu nenalezl.*



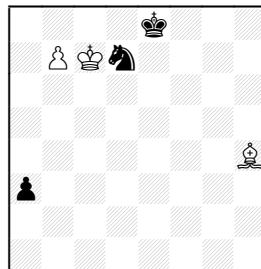
Šach Cumpe – Kotrč  
11. 1944, 4. cena  
č. 67 bílý vyhraje



Čs. šach, 9. 1954  
č. 68 bílý remizuje

**1.Sa4 Kd3** 1...Kd4 2.Kf4 Kd3 3.Sb5+ Jc4 4.Sa4 Jb2 5.Sb5+, 1...Ke5 2.Sb3! atd. **2.Kf4 Jc2 3.Sb5,** ale ne

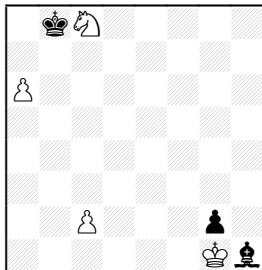
2.Sb5+? Jc4 3.Sa4 Jb2. Malá odvozenina z předchozí práce.



Oběžník východočeské župy, 2. 1944  
č. 69 bílý vyhraje

K ničemu nevede 1.Sf6? a2 2.Sc3 Ke7 3.Sd4 Ke6 4.Sf6 Jxf6!, bílý však vyhraje kouzelným manévřem **1.Sg5!! a2** 1...Kf7 2.Kxd7 a2 3.Sf6!. **2.Sf6! Kf7 3.Kxd7 Kxf6 4.b8D a1D 5.Dh8+.** Zdánlivě rovnocenný tah **1.Sd8?!** zakrývá osmou řadu, což umožňuje obranu 1...Jc5!. V poznámkách JŠ je zajímavý postřeh, že ještě výrazněji šla idea vyjádřit se Sg5 a úvodníkem Sh4. I když tato skladba nedostala žádné významání, považují ji za jednu z nejlepších v této sbírce a také spolupracovníkům se líbila. JŠ si zapsal: *Kud se nemá míti zbytečných úvodů, řešení nemají být rozvláčně dlouhá. Takzvané honění dřeva, byť bylo sebeobtěžnější, nemes vždy určité známky bezduchosti. Zachytiti jasně a ostře myšlenku znamená vyjádřiti ji pokud možno nejmenšími prostředky (ekonomie materiálu) a též nejmenším množstvím tahů (ekonomie času). Zbytečné prodlužování o úvod, který často nesouvisí s obsahem a je tu jen kvůli tomu, aby*

řešení bylo skrytější a obtížnější, není správné. Práce tím trpí nedostatkem jednotnosti obsahu. Hloubka myšlenky a ne délka řešení rozhoduje o ceně a kráse studie.



Oběžník východočeské župy, 4. 1944  
č. 70 bílý vyhraje

**1.a7+ 1.c4 Kxc8 2.c5 Kc7.** Nyní následují dvě tématické varianty **A) 1...Ka8 2.c3!** Ale ne **2.c4?** Kb7 3.c5 Ka8 4.c6. **2...Kb7 3.c4 Ka8 4.c5 Kb7 5.c6+ Ka8 6.c7, B) 1...Kb7 2.c4!** Ale ne **2.c3?** Ka8 3.c4 Kb7 4.c5 Ka8. **2...Ka8 3.c5 Kb7 4.c6+ Ka8 5.c7.** Závěr obou variant je nečistý, místo c7 jde **Je7** nebo **Jd6** KH.

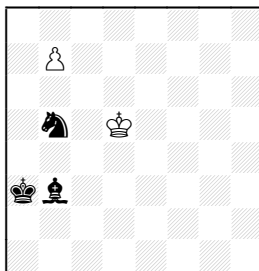
Tento námět byl předtím několikrát zpracován čistěji v pěšcové koncovce:

A. Guljajev, Izvětstija, 1929  
Ka8 Pa6, c2 – Kc8 Ph7  
č. 71 bílý vyhraje

**1.a7 h5/h6 2.c3/c4.**

V našem tisku publikoval Gorgiev 1930 jen mírně upravenou verzi, kde rozhodnutí o dvojkroku je přeneseno na krajního pěšce.

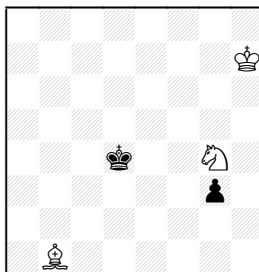
## 2.21 Sám a sám



Pro ÚJČŠ 1948,  
nepublikováno  
č. 72 bílý vyhraje

Tuto studii zaslal autor T. Sikovi ze Starých Splavů pod heslem "Sám a sám", ale jak píše *neprošla, zřejmě potřebuje předehru.*

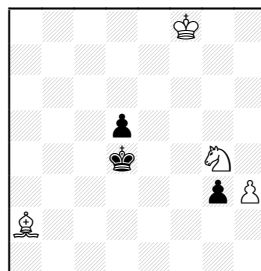
**1.Ke5!** Nejde **1.Kc6?** Sd5+! – tento motiv se několikrát opakuje – 2.Kxd5 Jc7+ 3.Kc6 Ja6 4.Kb6 Jb8 ani **1.Kc5?** Jc7 2.Kb6 Jd5+ 3.Kb5 Sa4+!  
**1...Ja7 2.Kd6 Jb5+ 3.Kd7!** Ztrátou času je 3.Ke7 Ja7 4.Kd6 (4.Kd7? Sa4+) 4...Jb5+ 5.Kd7. **3...Se6+ 4.Kd8! Ja7 5.Kc7 Jb5+ 6.Kb6.**



Oběžník východočeské župy, 1943  
č. 73 bílý remizuje

**1.Sa2! g2 2.Jh2 Ke3 3.Jf3! Kxf3 4.Sd5+.** Tématickou svůdnost už známe z minulé studie: **1.Kh6?** g2 2.Jh2 Ke3 3.Jg4+ **Ke2!** 4.Sd3+ Ke1

5.Jh2 Kf2 6.Jg4+ Kg3. Logická posloupnost studií, jak jsem ji seřadil v brožuře, má zásadní vadu – jejich opačné tvorby. Skutečný průběh čarovaní byl chaotičtější. Původně vypracel autor svůdnost tahem **3...Kf4** s vykřičníkem a byl překvapen po 4.Jf2 Kg3 5.Je4+ Kf3 6.Jg5+ Kg4 objevem řešitele Kubička z Ústí n. O. **7.Sf5+!** V řadě pramenů je proto studie „opravena“ a král stojí na h8. Teprve o několik let později si JŠ vše ujasnil.



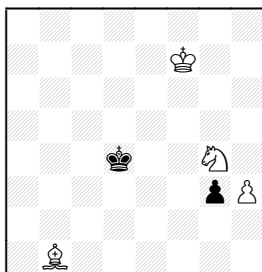
Práce, 12. 1947  
č. 74 ☹ bílý vyhraje

Šulcova touha publikovat je poměrně silná a některé nové náměty mají spornou přesnost a změnou výzvy vyrobil autor z remízové studie nový originál. **1.Sb3!** Nestačí **1.Je3?** Kxe3 2.Sxd5 Kf4 3.Kg7 Kg5 4.Sg2 Kh5 a vzhledem k falešnému střelci nemůže vyhrát. Zajímavý je také pokus **1.Sxd5?** Kxd5 2.Je3+ Ke4 3.Jg2 Kf3 4.Jh4+ Kf2 5.Kg7 Kg1 6.Jf5 g2 7.Je3 Kh2. **1...g2** Nebo 1...Ke4 2.Kf7 d4 (2...g2 3.Sxd5+ Kxd5 4.Je3+) 3.Ke6 d3 (3...g2 4.Sd5+) 4.Sd5+ Kf4 5.Je5 d2 6.Jd3+ Ke3 7.Jb2. **2.Jh2 Ke4** láká k chybnému 3.Sxd5+? Kxd5 4.Jf3 Ke4 5.Jg1 Ke3 6.h4 Kf2 7.Jh3+ Kg3. **3.Jf3! Kxf3** Nebo 3...d4

4.Sd1, to byl smysl úvodníku.

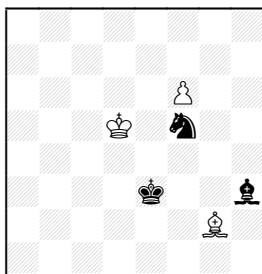
**4.Sxd5+ Kg3 5.Sxg2.**

Ani tady se JŠ nevyhnul problémům s korektností, studie je neřešitelná po **2...Kc3!!** 3.Jf3 Kxb3 4.h4 Ka4! – nejlepší ústup – 5.h5 d4 6.h6 d3 7.h7 d2 8.h8D d1D. Oprava následuje.



Severočeský šach, 5. 1948  
č. 75 bílý vyhraje

Věnováno JUDr. Seifertovi  
v Liberci. **1.Sa2 g2 2.Jh2  
Ke4 3.Jf3! Kxf3 4.Sd5+.**



Československý šach  
1958  
č. 76 bílý vyhraje

Verze studie „Sám a sám“.  
**1.f7! Sxg2+** 1...Je7+ 2.Kd6  
Jg6 3.Sxh3 Kf4 4.Ke6 Jf8+  
(4...Kg5 5.Sf5 Jf8+ 6.Ke7)  
5.Ke7 Jg6+ 6.Kf6 Jf8 7.Kg7.  
**2.Kc5!** 2.Ke6 Sd5+. **2...Jd4  
3.Kd6 Jf5+ 4.Kd7!** 4.Kc7 Jd4  
5.Kd6 Jf5+. **4...Sc6+ 5.Kd8!  
Jd4 6.Ke7 Jf5+ 7.Kf6.**

**2.22 Moravec a  
databázová kompozice**

...abyste pozdravoval mistra  
Moravce a vyřídil mu můj  
obdiv. Pro mě je Moravec  
především mistr konstrukce,  
nedostižný mistr.

Z dopisu JŠ Mikanovi, 1967.



Brožura Richterova  
simultánka, 3. 1943  
č. 77 bílý vyhraje

**1.Sb4! Ke4 2.Ke2 Kd5 3.Kd3  
Kc6 4.Kc4** teprve poslední  
tah není jediný. Kouzlo studie  
není ani tak v poměrně  
primitivním řešení, jako ve  
svůdnosti s patem **1.Sa5?!**  
Ke4 2.Ke2 Kd5 3.Kd3 Kc5  
4.Sb4+ Kb5 5.Kd4 Ka4 6.Kc4  
Jd2+ 7.Sxd2.  
Bez počítače dobrý výkon!

č. 78 Věnováno Moravcovi.

**1.Sh5 Jf2 2.Jg3 h1D 3.Jxh1  
Jxh1 4.Sf3** Kdyby vše  
opravdu vycházelo, zapsal by  
se tímto obrázkem JŠ do  
dějin hned vedle  
Bianchettiho. **4...Jf2** Po  
4...Jg3 vzniká echová  
symetrická hra. **5.Jf4 Kb8  
6.Kd7** A máme studii  
Moravce, České slovo 1955,  
po úvodníku bílého 1.Ke6-d7.

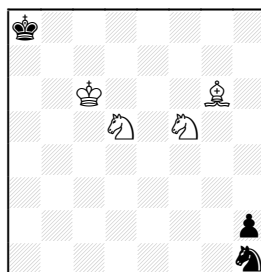
**6...Ka7 7.Kc7 Ka6 8.Kc6.**  
Bohužel celá záležitost patří  
pro četné nekorektnosti spíš  
do žánru sci-fi:

Vedlejší **1.Jc3** Jf2 (1...Ka7  
2.Je4) 2.Jg3 h1D+ 3.Jxh1

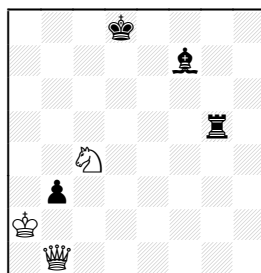
Jxh1 4.Kc7 Ka7 5.Se4 Jf2  
6.Sb7.

K výhře vede na několika  
místech přímý útok krále,  
např. **4.Kc7** Jf2 (4...Jg3 5.Sf3  
Ka7 6.Jb4) 5.Jb4 Ka7 6.Sf3  
nebo **4.Kb6**.

A podobně také **5.Kc7** nebo  
**5.Kb6**.



Svobodné slovo, 1957  
č. 78 ⊖ bílý vyhraje



Memoriál Durase, 1959  
publikováno?  
č. 79 bílý vyhraje

**1.Kb2** Zajímavé možnosti  
jsou **1.Dxb3?** Vc5 2.Db8+  
Vc8 (2...Ke7 3.Dd6+) 3.Dd6+  
Ke8 4.De5+ Kd8 5.Df6+ Ke8  
6.Dh8+ Kd7 a **1.Ka3?** Sxcl  
4.De4 **Vb5** 3.Dxc4 Vb8! (ale  
ne 3...Vb7 4.Dc6 Vb8 5.Kb2)  
4.Kb2 Kd7!. Černý však může  
ve druhé variantě hrát i jinak  
**2...b2** 3.Kxb2 Vb5+ 4.Kc3  
Sd5 nebo **2...Va5+** 3.Kb4  
Vb5+ 4.Kxc4 Vb8. **1...Sxc4**  
1...Vg2+ 2.Kxb3 Vg4 3.Dd1+.

**2.De4 Vb5!** Nestačí **2...Vg7**  
 3.Dxc4 Vb7 4.Dc6 ani **2...Kd7**  
 3.Dxc4 Vg3 4.Df4. **3.Dxc4**  
**Vb6 4.Dc5 Vb7 5.Dc6 Vb8**  
**6.Ka1! b2+ 7.Kb1.**

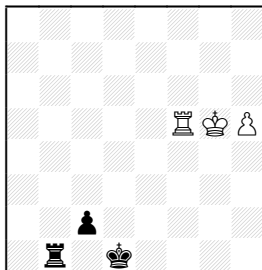
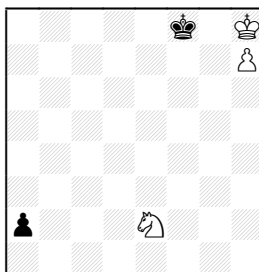


Schéma z pozůstalosti  
 1959  
 č. 80 ☉ bílý remizuje

**1.Vc5 Vb5! 2.Vxb5! c1D+**  
**3.Kf5 Dc2+ 3...Ke2!. 4.Kg5**  
**Dg2+ 4...Dc1+!. 5.Kh4!!**  
**De4+ 6.Kg5 De7+ 7.Kf4**  
**Dh4+ 8.Ke3 a** podle JŠ  
 remis, ale **8...Dg4 9.Vd5+**  
**Kc2 10.Vc5+ Kb3 11.Ve5**  
**Kc3 12.Vc5+ Kb4 13.Ve5**  
**Kb3 14.Vd5 Kc4** a černý  
 vyhraje.  
 KH poznamenává, že  
 remizuje prostě **1.Kf(g6)!**  
 Vb6+ 2.Kg7 Vb7+ 3.Kg6 Vc7  
 4.Vf1+ Ke2 5.Vc1 Kd2  
 6.Vxc2+.

### 2.23 I Šulc objevil dvojitou proměnu

č. 81 **1.Jd4!** 1.Jc3? a1V  
 2.Jb5 Kf7! 3.Jd6+ Kg6 4.Jc8  
 Va8. **1...a1V! 2.Je6+** 2.Jc6  
 Va6 3.Je7 Kf7 4.Jc8 Va1  
 5.Je7 Ve1 6.Jg8 Kc6 7.Jf6  
 Kxf6. **2...Kf7 3.Jd8+ Kg6**  
**4.Kg8 Va8 5.h8J+ Kf6**  
**6.Jhf7. Proměna ve slabší**  
*figuru je umělecky účinná,*  
*protože jde obětí síly skryté v*  
*pěšci.*

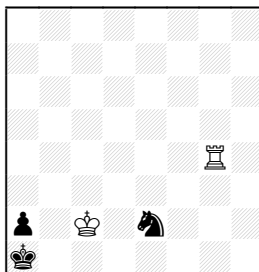


Oběžník východočeské  
 župy, 11. 1943  
 č. 81 bílý remizuje

Na toto efektní miniaturní  
 schéma s dvojitou proměnou  
 narazila před i po JŠ řada  
 jiných autorů. Následuje  
 jedno z nejlepších provedení,  
 které v roce 1985 nevědomky  
 zopakoval (ale našťáště  
 neotiskl) autor této brožury.

V. Kivi, Šachmaty v SSSR,  
 1936  
 Kh8 Jc8 Ph6 –  
 Kg6 Jb5 Pa3  
 č. 82 bílý vyhraje

**1.h7 Kf7 1...a2 2.Kg8 a1D**  
**3.Je7+!. 2.Jd6+ Kf8 3.Jxb5**  
**a2** atd.  
 Nepochybně příbuzná je další  
 studie, i když už bez proměn.



Oběžník východočeské  
 župy, 2. 1944  
 č. 83 bílý vyhraje

**1.Ve4 Jd4+ 2.Kc3 Jf3 2...Jc2**  
**3.Vg4 Ja3 4.Kb3 Jb1 5.Vd4**  
**Ja3 6.Vd2. 3.Vb4!** 3.Kc2  
 Jd4+ 4.Kc3 Jf3. **3...Jg1**  
 3...Jd2 4.Vh4 Jb1+ 5.Kc2  
 Ja3+ 6.Kb3 Jb1 7.Vd4 Ja3  
 8.Vd2. **4.Vb2 4.Ve4 Jf3**  
**5.Vb4, 4.Kc2 Jf3 5.Kc3 Jg1.**  
**4...Jf3 5.Vf2.** Přes řadu studií  
 s tímto materiálem je  
 vyhrávající manévr  
 pravděpodobně původní.

A. Mandler  
 Československý šach 1932  
 Kc1 Vg7 – Ka1 Je5 Pa2  
 č. 84 bílý vyhraje

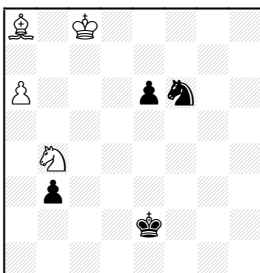
Mandler, který se tímto  
 materiálem zabýval  
 systematicky, uvedl  
 jednoduché řešení **1.Ve7**  
**Jd3+ 2.Kc2.** Jak ukázal KH v  
 ČŠ 11/97, zakrával Jb1  
 pokračuje po **2...Jb4+! 3.Kb3**  
**Jd3 4.Ve3 Jc1+ 5.Kc2 Je2**  
**6.Ve4!** To je překvapivá  
 souvislost, kdyby totiž  
 Mandler analyzoval pečlivěji,  
 mohl se k Šulcové pozici  
 dostat. Nejlépe celou hru  
 rozvinul

M. Matouš  
 Tidschrift för Schack, 1985,  
 3. cena  
 Kf4 Ng6 – Kh1 Jg1 Ph2  
 č. 85 bílý vyhraje

**1.Kg3 Je2+ 2.Kf3 Jd4+**  
**3.Kf2 Je6 4.Vg4! Jc5 5.Vd4**  
**Je4+ 5...Jd3+ 6.Kg3 Kg1**  
 (6...Jf2 7.Va4 Je4+ 8.Vxe4)  
 7.Vxd3 h1J+ 8.Kf3. **6.Kf3 Jc3**  
**7.Vg4** a dále jako u JŠ. Při  
 přípravě Matoušovy brožury  
 jsem tuto studii vynechal pro  
 du. **5.Kf3.** Jak ukázal  
 Dr. Pospíšil, černý však může  
 hrát lépe **4...Jg5! 5.Vd4!**  
**Je4+.** S touto kosmetickou  
 korekcí je studie naprosto  
 čistá.



### 2.24 Obě strany před proměnou



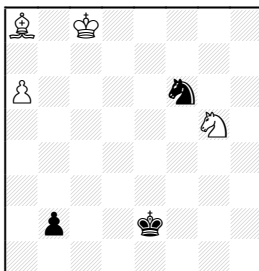
Šach, 12. 1941, dvojník  
č. 86 bílý vyhraje  
B: přemístit Pe6 na e4

Věnováno vládnímu radou J. Fischerovi. **1.Sf3+** Nikoli **1.Sc6?** b2 2.Sb5+ Kd2 3.Sd3 Jd5!! 4.a7 Jxb4 5.Sb1 Kc1. Autor zde také ukazuje záměnu svůdnosti a řešení s dvojníkem **1.Jd5?** b2 2.Jc3+ Kd2 3.Jb1+ Kc2 4.Ja3+ Kb3 5.a7 Kxa3 6.Se4 Jxe4 7.a8D+ Kb3, to je ovšem spíš zbožné přání pro prosté **1...exd5!** **1...Kd2** 1...Kxf3 2.a7 b2 3.a8D+. **2.Sd1! Kxd1** Zajímavé je 2...b2 3.Sc2 Jd5! 4.Jd3! **Kxc2** 5.Jxb2 Kxb2 6.Kb7. **3.a7** Ale ne 3.Jd3? Jd5 4.a7 Kc2 5.Kb7 Kxd3 6.a8D b2. **3...b2 4.a8D b1D 5.Dh1+**.

Pozice B s pěšcem e4

Zde proti pozici A druhá možnost Sf3 nejde z technických důvodů. **1.Jd5** Nestačí zajímavé **1.Sd5?** Jxd5 2.Jxd5 b2 3.Jc3+ Kd3 4.Jb1 e3 5.a7 e2 6.a8D e1D 7.Dd5+ Ke2 8.De5+ Kf2 9.Dxb2+ De3 **1...b2** 1...Kd3 2.Jxf6 e3 3.Se4+ Kc3 4.a7 e2 5.a8D nebo 1...Kd2 2.Jxf6 e3 3.Je4+ Kd3 4.Jg3!. **2.Jc3+ Kd3** 2...Kd2 3.Jb1+ Kc1 4.Ja3 e3 5.Sf3. **3.Jb1 Kc2** 3...e3 4.Sf3 Jd5 5.a7 e2

6.Sxe2+ Kxe2 7.Kb7. **4.Ja3+** Ale ne 4.Sxe4+? Jxe4 5.Ja3+ Kb3 6.a7 Jd6+ 7.Kd7 Jb5. **4...Kb3 5.a7!** Podobně jako v předchozí poznámce je předchodí tahy 4.Sxe4? Jxe4 6.a7 Jd6+ 7.Kb8 Jb5 8.a8D Jxa3 9.Dd5+ Kb4. **5...Kxa3 6.Sxe4** A teprve teď **6...Jxe4 7.a8D+ Kb3 8.Dxe4.**



Šachové umění, 11. 1949  
4. cena  
č. 87 bílý vyhraje

Poněkud čistější zpracování předchozího dvojníka. **1.Je4** Slabé je 1.Se4? Jxe4 2.Jxe4 Kd3 3.a7 b1D 4.a8D Ke3. **1...Ke3** Nestačí samozřejmě **1...Kd3?** 2.Jxf6. K podobnému závěru jako v řešení vede i **1...Kd1** 2.a7 Kc1 3.Jc3 Kc2 4.Jb5 Kb3 5.Ja3 Kxa3 6.Se4. **2.Jc3 Kd3 3.Jb1 Kc2 4.Ja3+** 4.a7 Kxb1 5.Se4+ Jxe4 6.a8D Jc3. **4...Kb3 5.a7** Ještě je předčasné 5.Se4 Jxe4 6.a7 Jd6+ 7.Kb8 Jb5. **5...Kxa3 6.Se4! Jxe4 7.a8D+**.

### 2.25 Jednoduché věžovky

A. Chéron, L'Echiquier, 1928  
Ke3 Vg1 Pe4 – Kh5 Va8  
č. 88 ☹ bílý vyhraje

Nejde o teoretickou pozici na součtové pravidlo, protože černá věž může zasáhnout na delší straně. **1.e5 Va4**

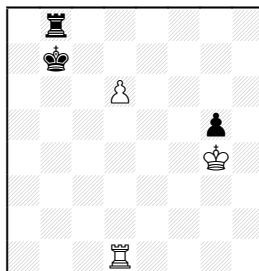
**2.e6! Kh6** Nebo 2...Va6 3.Kf4 Vxe6 4.Kf5. **3.e7 Va8 4.Kf4 Ve8 5.Kf5 Vxe7 6.Kf6.**

Chéronova pozice je spíš ukázkou, jednu ze závad končal náš specialista na věžovky M. Fila z Bítova: **2.Kd3** Kh6 3.e6 Va6 4.Ve1 Va8 5.e7 Ve8 6.Kd4 Kg6 7.Kd5 Kf7 8.Kd6 Va8 9.Vf1+ Kd7 10.Va1! Vb8 11.Kc7 Ve8 12.Kd7. Tuto myšlenku lze předvést v hlavní variantě i později, např. **4.Kd4** Ve8 5.Ve1 (5.Ke5 vede k autorské intenci) 5...Kg7 6.Kd5 Kf7 7.Kd6 Va8 8.Vf1+ Kg7 9.Va1.

J. Moravec – podle Fily  
Čs. šach, 1932  
Ke5 Vf4 Pe7 – Kg7 Va8  
č. 89 ☺ bílý vyhraje

Moravcovi se podařilo ideu oběti zdvojit **1.Va4! Vb8 2.Kd6 Kf7 3.Vf4+! Kg7 4.Kc7 Va8 5.Va4! Ve8 6.Kd7.**

I zde je však duál **2.Ke6** Vb6+ 3.Kd7 Vb7+ 4.Kd8 Vb8+ 5.Kc7.



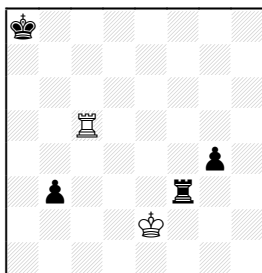
Československý šach  
4. 1955  
č. 90 bílý vyhraje

Věnováno Janu Šmejkalovi. **1.Vb1+!** Samozřejmě ani **1.Kxg5** Kc6 2.Kf6 Kd7 ani **1.Kf5** Kc6 2.Ke6 Ve8+ 3.Kf7 Kd7. **1...Ka7! 2.d7 Vd8 3.Vd1 Kb7 4.Kf5 Kc7 5.Ke6 Vg8 6.Vc1+ Kb7 7.Kf7 Vh8 8.Vh1!**

I tato studie má pohnutou historii. Původně byla zaslána do soutěže ÚJČŠ už v roce 1948, ovšem bez černého pěšce. Autor přehlédl triviální věc, že po výměně věží bílý prostě vyhraje pěšcovku. Opravená verze získala 14. místo v přeboru ČSR 1955-56. M. Fila komentuje skladbu takto: Co se nepodařilo Moravcovi, to dokázal Šulc.

Jiný názor má JL: *Závěr, mimochodem známý asi 200 let, není studie. V sedmém tahu totiž vyhrává cokoli.*

Skutečně, bílý si může bez následků dovolit ztratit tempo a po postupu g4 stejně vyhraje: **7.Kd6** g4 8.Ke7 nebo třeba **7.Vc2** Vh8 8.Vh2.

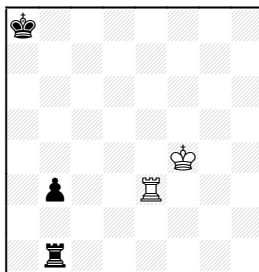


Československý šach  
5. 1955, 1. č.  
č. 91 ☉ bílý remizuje

Tato pozice je původně publikována s Vh5, ale jak ukázal Fila, řešení 1.Vg5 vážne. Proto ji v roce 1956 autor opravil přemístěním věže, čímž zároveň vznikla svůdnost. **1.Vc4!** Ne **1.Vb5?** Vh3 2.Kf2 Ka7 3.Vb4 Ka6 4.Vxg4 b2 5.Vb4 Vh1 ani **1.Va5+?** Kb7 2.Va4 (2.Vb5+ Kc6 3.Vb4 Vg3 4.Kf2 Kc5 5.Vb8 Vf3+ 6.Ke2 Kc4) 2...Vg3 3.Kf2 Vh3 4.Vxg4 Kc6! 5.Vg1 b2 6.Ke2 Vb3 7.Vb1 Kb5 8.Kd2 Ka4 9.Kc2 Ka3. Svůdnost (původní

intence) **1.Vg5?!** Vg3 2.Kf2 vážne na odříznutí **2...Vc3!!** (2...Vh3 3.Vxg4) 3.Vxg4 Ka7 4.Ke2 Ka6 5.Kd2 Vc2+ 6.Kd3 Ka5 7.Vh4 Vc5 8.Kd2 b2 9.Vh1 Ka4. **1...Vg3** Snaží se odlákat krále od pěšce b, jinak totiž bílý snadno remizuje jeho přiblížením: **1...Vh3?!** 2.Vxg4 b2 3.Va4+ Kb7 4.Vb4+ Kc6 5.Kd2!. K ničemu nevede ani **1...b2** 2.Va4+ Kb7 3.Vb4+ Kc6 4.Vxb2 nebo **1...Vf7** 2.Vxg4 b2 3.Vg1. **2.Kf2 Vh3 3.Vxg4 b2** Nebo 3...Ka7 4.Ke1 Ka6 5.Kd2. **4.Va4+ Kb7 5.Vb4+! Kc6 6.Kg2(1)** a ztrácí pěšce. Samozřejmě ale ne 6.Ke2? Vh1.

Celkem jednoduchý duál unikl pozornosti autora, rozhodčího i ostražitého Fily: **4.Vg1!** Ka7 5.Vb1 Ka6 6.Ke2 Ka5 7.Kd2 Vb3 8.Kc2.



Práce, 1955  
č. 92 ☉ bílý remizuje

Zdánlivě snadná studie na předchozí motivy. V prvním tahu si musí bílý král ponechat obě možnosti pochodu, aby mohl správně reagovat na plán černého: **1.Kf3!** b2 **2.Va3+ Kb7 3.Vb3+ Kc6 4.Kg2!** se známou remízou – bílý král musí chodit po polích g2, h2, ale ne Kf2 Vh1!. Po **1...Ka7** se naopak musí vydat směrem opačným: **2.Ke2 b2**

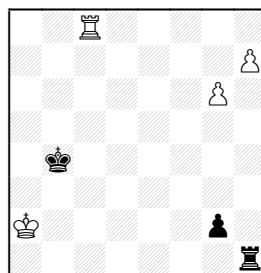
**3.Va3+ Kb6 4.Vb3+ Kc5 5.Kd2 Kc4 6.Vb8.**

Z toho je jasné, proč vážlo **1.Kg3?** Kb7 2.Kf2 Kc6 3.Ke2 b2 4.Vb3 Vh1.

Dosud neodhalené vedlejší je ale **1.Ke4!** b2 2.Va3+! Kb7 3.Vb3+ Kc6 4.Kd3 nebo **1...Ka7** 2.Kd4 Ka6 3.Kc4 b2 4.Kb3.

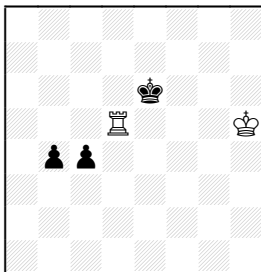
Znovu – pokolikáté už – narážíme na Šulcovo podcenění malé studie.

## 2.26 Věž proti spojeným pěšcům



Šach, 1. 1942, 3. č.  
č. 93 bílý vyhraje

Vzhledem k blížícím se proměnám nejde o běžnou věžovku. Například po „normálním“ **1.Vb8+** Ka4 2.Vb1 Vxb1 3.h8D g1D 4.Da8+ Kb4 5.Db7+ Kc3 nemůže bílý vyhrát. **1.Vc4+!! Kxc4** Jinak Vg4. **2.g7 Va1+ 3.Kb2 Vb1+ 4.Kc2 Vc1+ 5.Kd2 Vd1+ 6.Ke2 Ve1+ 7.Kf3!** g1D **8.g8D+**. *Námětem je únik bílého z věčného šachu. Vystřídal jsem asi dvacet pozic a trvalo přes půl roku, než jsem dospěl k této definitivní verzi. Skladatelova idea částo zraje velmi dlouho, než vykrytalizuje v dokonalou formu.*



Svobodné slovo, 12. 1946  
č. 94 bílý vyhraje

Studie na výběr správného úvodníku **1.Vc5! c3 2.Kg4 Kd6 3.Vc8! kd5** Nebo **3...Kd7 4.Vc4. 4.Kf3 Kd4 5.Ke2 b3 6.Kd1 Kd3 7.Kc1 Kd4 8.Vb8 Kc4 9.Vb7** Zugzwang: **9...b2+** 10.Kc2 Kd4 11.Vc7 nebo **9...c2 10.Kd2!**

Nestačí však **1.Vb5?** c3! (1...b3? 2.Kg5 Kd6 3.Kf4 Kc6 4.Vb8 Kd5 5.Ke3 Kc5 6.Kd2) 2.Vxb4 Kd5 3.Vb1 Kd4 4.Kg4 c2 5.Vh1 Ke3. Totéž znamená **1.Vd4?** c3!

Ovšem také **4.Kf4** Kd4 5.Vd8+ Kc4 6.Ke3 **b3** 7.Vc8+ Kb4 8.Kd3 c2 9.Kd2 Ka3 10.Kc1 nebo **6...Kb3** 7.Vd4 Ka3 8.Kd3 Kb3 9.Vc4 Ka4 10.Kc2 Ka3 11.Vc8 KH.

č. 95 Rozpracování předchozího motivu. Pracovní stál Kb3, ale to šlo i technické 1.Vd2 Kd8 2.Kc4 g3 3.Ke5 h3 4.Kd6.

Kdici obsahuje několik svůdností:  
**1.Vc4?** f5 2.Vf4 h3 3.Vxf5 g3  
**1.Vd2?** Kd8 2.Vf2 g3 3.Vg2 f5 4.Kc3 f4 5.Kd3 f3  
**1.Vg2?** g3 2.Kc3 f5 3.Kd4 f4 4.Ke4 h3

**1.Vh2?!** h3 2.Kc3 Kxd7 3.Kd4 Ke6 4.Ke4 f5+ 5.Kf4 Kf6 6.Vb2 Kg6 7.Vb6+ Kg7 8.Va6 Kf7! remis podle Lasy 1843, který také ukázal

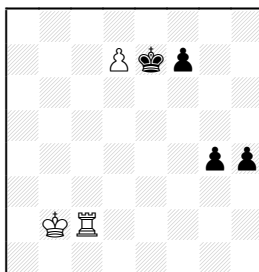
chybnou možnost 8...Kh7?  
9.Kg5 Kg7 10.Vg6+ Kf7  
11.Vh6 Kg7 12.Vh4.

Řešení přejde do minulé pozice po **1.Vf2 Kxd7 2.Vf4! f5 2.Vxf7+?** Ke6 3.Vf4 g3 4.Vxh4 Kf5. **3.Vxf5 Ke6** Jen přehození tahů znamenají varianty **3...h3 4.Vh5 a 3...g3 4.Vg5. 4.Vg5! g3 5.Kc3 Kf6 6.Vg8! Kf7 7.Vg4!**, ale ne **4.Vf4?** (nebo Vh5) 4...g3 5.Vxh4 Kf5.

Studii mají obohatovat varianty

**1...h3 2.Vxf7+ Kd8 3.Vh7 a 1...g3 2.Vxf7+ Kd8 3.Vg7**, ve druhé z nich je ovšem duál **3.Vf8+** Kxd7 4.Vg8 Ke6 5.Kc3 Kf5 6.Kd3 Kf4 7.Ke2 h3 8.Kf1 Kf3 9.Kg1 h2+ 10.Kh1 Kf2 11.Vf8+ Ke2 12.Kg2.

Celkový přínos proti jednodušší verzi mi připadá sporný.

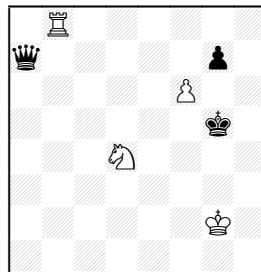


Šachové umění, 12. 1947  
č. 95 bílý vyhraje

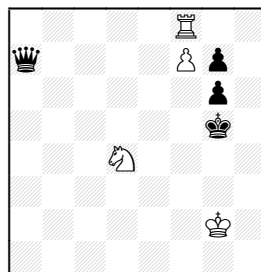
### 2.27 Věčný šach

č. 96 **1.f7 Dxf7** Nebo **1...Dxb8 2.Je6+**. Po 1...Da2+ 2.Kg3 Dxf7 3.Jf3+ stojí bílý lépe než v hlavní variantě.

**2.Jf3+** a na pořadu je věčný šach: **2...Kf6! 3.Vb6+ Kf5 4.Vb5+ Kf4 5.Vb4+ Ke3** Jediná možnost úniku, na h7 král nemůže. Ale **6.Ve4!** remis.



Týden Rozhlasu, 5. 7. 1941  
č. 96 bílý remizuje



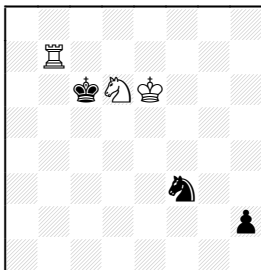
Týden Rozhlasu?, 1941  
č. 97 bílý remizuje

Z poznámek JŠ není zřejmé, zda tato verze byla publikována zároveň nebo zda jde o originál. Za cenu černého pěšce dosáhl autor pěkného vstupního tahu, po kterém visí všechny bílé kameny **1.Vb8!!**, ale ne 1.Vc8? Dxf7 2.Jf3+ Kf4 nebo 1.Va8? Dxa8+.

schéma, 1958  
Kd5 Da5 Pd7 –  
Ke2 Vd8 Pc7  
č. 98 ☉ bílý remizuje

JŠ velmi toužil zdokonalit předchozí motiv. Po četných pokusech dospěl v roce 1958 k pozici se skrytým úvodníkem, kterou zaslal do Šachmatů v SSSR s řešením **1.Vh8** Po 1.Vb8? Da6+ 2.Kd2 Dh6+ 3.Kd1 Dh5+ 4.Kc1 Dg5+ získá bílého pěšce.

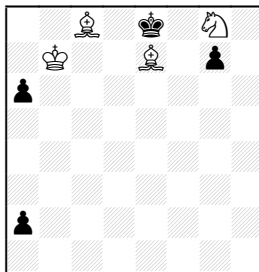
**1...Db5+ 2.Jd3 Dxd7 3.Vh5+ Kd4 4.Vh4+ Kc3 5.Vc4+.** V pozůstalosti je dopis R. Kofmana, kde autorovi decentně sděluje neřešitelnost **1...Da2+!** 2.Ke3 Da3+! 3.Jd3 De7+. Pointa, po 4.Kd2 Dxd7 5.Vh5+ Kc4 je bílý jezdec vázán. I když **dokázat výhru černého po 6.Vh4+ by bylo ještě obtížné** – KH.



Věstník východočeské župy, 10. 1943  
č. 99 bílý remizuje

**1.Vb1 Jg1 2.Vc1+ Kb6 3.Vb1+ Ale ne 3.Jc8+ Ka6 4.Va1+ Kb5! 5.Jd6+ (5.Ja7+ Kb4 6.Jc6+ Kc3 7.Va3+ Kb2) 5...Kb4 6.Vb1+ Ka4 (6...Ka3 7..Jb5+) 7.Va1+ Kb3 8.Vb1+ Kb2) 3...Ka6 4.Va1+ Kb6 5.Vb1+.** Slabé by bylo **5.Jc4+?** Kc6 6.Je5+ Kb5 7.Jf3 h1D 8.Jxg1 De4+ 9.Kf6 Dd4+.

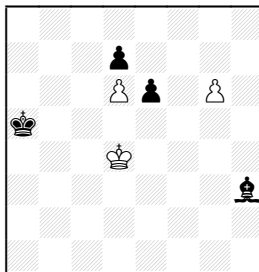
Poměrně jednoduchá idea věčného šachu autora zaujala. Pravděpodobně otiskl v brožuře Přelouč – Pardubice jako originál ještě pozici s Jh3 místo f3 a to zrcadlově otočenou. Dvojník s jiným tématem je uveden pod č. 107.



Práce, 8. 1955  
č. 100 bílý remizuje

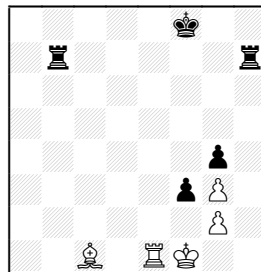
Pozici po **1.Sc5?!** a1D 2.Je7 a5 3.Sf5 Kf7 4.Kc6 Kf7 5.Sf5? Kf7 2.Se4 Ke6 černý král uniká. Správné je **1.Sg4!** se třemi systémy věčného šachu: **1...Kf7 2.Sf3 Ale ne 2.Se2 a1D 3.Sc4+ Ke8 4.Sxa6 Da5 5.Sc4 Kd7. 2...a1D 3.Sd5+ Ke8 4.Sc6+ Kf7 5.Sd5+ Kg6 6.Se4+ Kh5 7.Sf3+ nebo 2...Ke6 3.Sg4+ Kd5 4.Sf3+ Kc4 5.Se2+ Kb3 6.Sd1+ a konečně 1...a1D 2.Sh5+ g6 3.Sxg6+ Kd7 4.Sf5+ Ke8 5.Sg6+.**

### 2.28 Jednoduchý pat



Věstník východočeské župy, 7. 1943  
č. 101 bílý remizuje

**1.g7 Ale ne 1.Ke5? Sf5! 2.g7 Sh7 3.Kf6 Kb6. 1...e5+ 2.Kc5!** Pointa, 2.Kxe5? Se6. **2...Se6 3.g8D Sxg8 pat.**



Pravděpodobně nepublikováno, 1960  
č. 102 © bílý remizuje

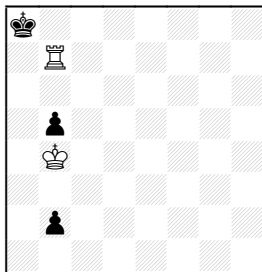
**1.Kg1! 1.Kf2 Vh2 2.Vg1 Vc7 3.Sf4 Vc2+ 1...Vh1+!?**  
**2.Kxh1 f2** Kromě postupu hrozí i mat. **3.Sh6+!** 3.Sa3+ Kg8 4.Ve8+ Kg7. **3...Kg8 3...Kf7 4.Vf1. 4.Ve8+ Normální 4.Vf1?!** s myšlenkou 4...Vh7 5.Vxf2 Vxh6+ 6.Kg1 vyvrátí černý takt: **4...Vf7!!** 5.Sg5 Vf5! 6.Sh4 Kg7 a král dojde na e1. **4...Kh7 5.Vf8 Vb1+ 6.Sc1 Vxc1+ 7.Kh2 f1D 8.Vxf1 Vxf1 pat.**

Především mám divný pocit z prostého pokračování **1...fxg2!** 2.Kxg2. Po „odečtení“ dvou věží jde o teoretickou výhru černého a nevidím důvod toto hodnocení měnit.

Zdánlivě neškodně vyhlíží **1.gxf3** Vh7+ 2.Kf2 Vxe1 3.Sh6+ Kf7 4.Kxe1 Vb1+ 5.Ke2 Vb2+ 6.Ke3 Vb3+ 7.Ke4 Vxf3, JL však uvádí **6.Kf1!!** gxf3 7.Se3 a vzniká remizová pozice del Rio.

### 2.29 Zdivočelá figura

*Remizové studie jsou snád zajímavější než ty na výhru. Asi proto, že nerozhodného výsledku lze dosáhnout několika způsoby.*



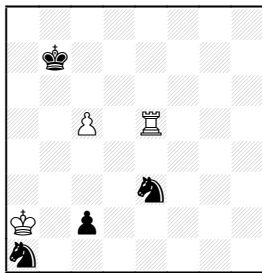
Oběžník východočeské  
župy, 6. 1944  
č. 103 ☉ bílý remizuje

Věnována L. Prokešovi.

**1.Ka3!** Známa patová idea  
byla mnohokrát zpracována.  
**1...b1D** 1..b1J+ 2.Kb4.  
**2.Vb8+ Ka7 Ka7+ Ka6**  
**4.Vb6+ Ka5 5.Va6+.**

Druhý systém věčného šachu  
podle autora nestačí: **2.Va7+**  
Kb8 3.Vb7+ Kc8 4.Vc7+ Kd8  
5.Vd7+ Ke8 6.Ve7+ Kf8  
7.Vf7+ Kg8 8.Vg7+ Kh8  
9.Vg8+ Kh7 10.Vg7+ Kh6.

Bílý však i zde poměrně  
snadno remizuje po **10.Vh8+**  
Kg6 11.Vg8+ Kf5 12.Vf8+  
Ke4 13.Ve8+ Kd4 14.Vd8+  
Kc5 15.Vc8+ Kd6 16.Vd8+  
Kc7 17.Vc8+. V hlavní  
variantě řešení jde proto také  
**3.Va8+.**



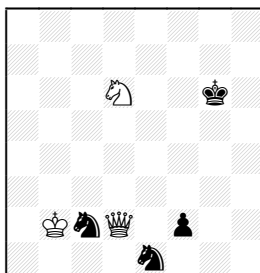
Čs. šach, 6. 1955  
č. 104 bílý remizuje  
Tato studie s rozlišením  
patového závěru a obdobně

svůdnosti získala 20. místo  
přeboru ČSR 1955/56. **1.c6+!**  
Ne 1.Kb2? Jc4+. **1...Kxc6**  
1...Kb6 2.Vc5 **Kxc5** 3.c7  
nebo **2...Jd5** 3.c7 Jxc7  
4.Kxa1 Kxc5 5.Kb2. **2.Ve8!**  
2.Kb2? Jb3!. **2...Kc7 3.Vxe3**  
**c1D 4.Ve7+ Kd6** Nepomáhá  
ani **4...Kb6** 5.Vb7+ nebo  
**4...Kd8** 5.Vd7+ Kc8 6.Vd8+  
Kb7 7.Vb8+ a šachuje po 8.  
řadě. **5.Vd7+** a remis  
šachováním po 7. řadě.

Nešlo ale hned **2.Vxe3?** c1D  
3.Ve6+ Kd5 **4.Ve5+** Kd4  
**5.Ve4+** Kd3 6.Vd4+ Ke3  
7.Ve4+ Kf3 nebo **5.Vd5+** Ke4  
6.Ve5+ Kf4 7.Vf5+ Kg4 nebo  
**4.Vd6+** Ke5 5.Ve6+ Kf5  
6.Vf6+ Kg5 7.Vg6+ Kh5.

### 2.30 Složitý boj s postoupným pěšcem

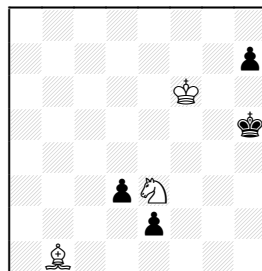
Oblíbeným technickým  
prostředkem autora byl boj  
figurového materiálu proti  
daleko postoupným pěšcům.  
Prostudování tohoto tématu  
(včetně dříve uvedeného č.  
15) však ukázalo jasnou  
tendenci JŠ sílu pěšců  
přečehovat.



České slovo, 12. 7. 1941  
č. 105 ☉ bílý vyhraje

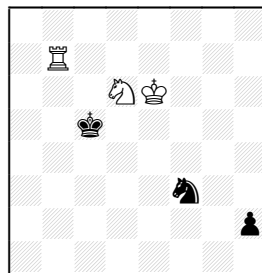
Věnuji panu Fr. Krpatovi v  
Pardubicích. **1.Jf5!** Ale ne  
1.De2? Je3!. **1...f1D 2.Dh6+**  
2.Dd6+? Kg5 3.Dh6+ Kg4.  
**2...Kf7** 2...Kxf5 3.Df8+.  
**3.Dg7+** Kosmetický duál  
**3.Dh7+** Kf6 4.De7+ Kg6

5.Dg7+. **3...Ke6 4.De7+ Kd5**  
**5.Dd6+ Kc4 6.Da6+.** Tuto  
studii řadí autor v  
poznámkách ke svým  
prvotným, ale nevidí celkem  
jednoduchý duál **4.Dg6+!** Kd7  
5.Df7+! Kd8 (5...Kc6 6.Je7+)  
6.De7+ Kc8 7.Jd6+. Navíc  
téma není původní,  
nejznámějším předchůdcem  
je slavný Kubbelova studie z  
roku 1925.



České slovo, 11. 1941  
č. 106 bílý remizuje

Věnováno J. Loumovi. **1.Sc2!**  
**d2** Nebo 1...e1D 2.Sd1+.  
**2.Sd1 exd1D 3.Jxd1 Kg4**  
**4.Ke5 h5 5.Ke4 h4 6.Ke3 h3**  
Lepší než autorem udané  
6...Kg3 7.Kxd2 h3, kde má  
bílý řadu pokračování 8.Ke2,  
8.Ke3, 8.Ke1 i 8.Je3. **7.Kxd2**  
**Kf3 8.Ke1 h2 9.Jf2.**

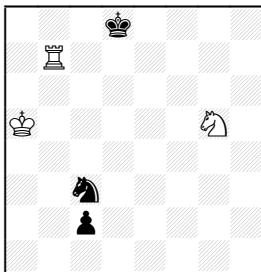


Věstník východočeské  
župy, 10. 1943  
č. 107 ☉ bílý vyhraje

Nelze samozřejmě **1.Vh7?** Jg5+ ale ani **1.Vb5+?** Kd4 2.Vh5 Ke3 3.Vh3 Kf4 4.Kf6 Kg4 5.Vh8 Kg3 6.Je4+ Kg2 7.Vg8+ Kf1 8.Jg3+ Kg2. Tah v textu má být důležitým přípravným plánem. **1.Vb1!** **Jg1** a teprve teď **2.Vb5+ Kd4 3.Vh5 Jf3 4.Jf5+ Ke4 5.Jg3+ Kf4 6.Jf1.**

Bohužel, autor ve svém nadšení pro kouzlo dvojníků (viz č. 99) zcela přehlédl manévry Je4-g3, které studii na několik místech ničí. Například **1.Je4+!** Kd4 2.Jg3 Ke3 3.Kf5 Kf2 4.Kg4 Je5+ 5.Kh3 Jf3 6.Vb2+ nebo **2.Je4+!** Kd4 3.Jg3.

**Navíc!** je možné, že v hlavní variantě černý remizuje postupem KH **1...Jd4+!**, např. 2.Kd7 Vd5 3.Vh1 Jf3 4.Ke7 Ke5 5.Vf1 Kf4 6.Ke6 Kg3 7.Jf5+ Kg2 8.Je3+ Kg3.



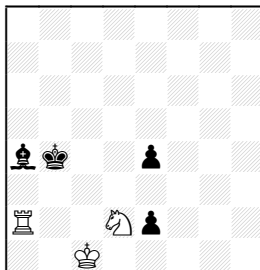
Svobodné slovo, 12. 1947  
č. 108 ☹ bílý remizuje

**1.Je6+! Ke8! 2.Jg7+ Kf8 3.Je6+ Kg8 4.Vg7+ Kh8 5.Vg1 Jd1 6.Vh1+ Kg8 7.Vg1+ Kf7 8.Vg7+ Kxe6 9.Vc7.**

Na této studii si JŠ cenil zejména echové svůdnosti **1.Jf7+?!** Ke8 2.Jd6+ Kf8 3.Vf7+ Kg8 4.Vf1 Jd1 5.Vg1+ Kf8 6.Vf1+ Ke7 7.Vf7+ Kxd6. Bohužel, bílý se zde zachrání po **7.Jf5+!** Ke8 (Nebo 7...Kd7 8.Je3!) 8.Jg7+ Kd7 9.Vf7+ Kc8 (9...Kd6 10.Je8+ nebo

9...Kd8 10.Je6+) 10.Vf8+ Kb7 11.Vf7+ Kc6 12.Je8!.

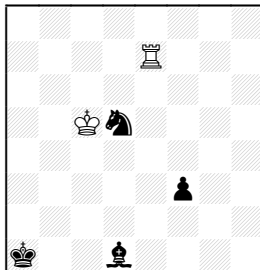
Kromě toho je v pozici duál **2.Jc7+!** Ke7 3.Jb5+ Kf6 4.Vb6+ Kf7 5.Jxc3 c1D 6.Jb5.



Svobodné slovo, 3. 1948  
č. 109 ☺ bílý vyhraje

**1.Vb2+ Kc3 2.Jxe4+ Kd3 3.Jf2+ Ke3 4.Jg4+ Kf3 4...Kd3 5.Vd2+. 5.Kd2!** Předčasné je skutečně **5.Je5+**, ale ne podle JŠ **5...Kf2** 6.Jd3+ Ke3 7.Je1 Se8 (7...Sd1 8.Vb4) 8.Vb3+ Kf2 9.Kd2, ale podle KH **5...Ke3!** s opakováním tahů. **5...Sd1 5...Kxg4 6.Vb4+. 6.Je5+** Teprve teď! **6...Kf2 7.Jd3.**

V hlavní variantě jde ovesněm také **6.Vb4** nebo **6.Je3.**



Československý šach,  
11.1954

č. 110 ☹ bílý remizuje

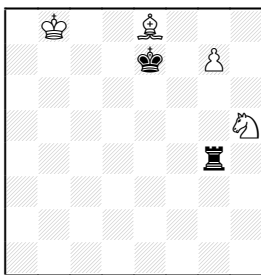
**1.Vf7** Oblíbené Šulcovy konstelace vznikají po **1.Ve1?** Je3! 2.Vxe3 f2 nebo **1.Kxd5?** Sb3+ 2.Kd4 f2. Ve variantě **1.Va7+?** získá černý král tempo, které stačí k výhře: 1...Kb2 **2.Kd4** Jf6! 3.Ke3 (3.Vf7 Jg4!) 3...Jg4+ 4.Kd2 f2 5.Vf7 Sb3 nebo **2.Vf7** Je3! 3.Vf4 (3.Kd4 Jg4) 3...Jg2 4.Vf8 Kc3. **1...Je3** Slabé je **1...Kb2** 2.Kxd5 Sb3+ 3.Ke4. Za druhou tématickou variantu považoval **1...Jc3!?** 2.Kd4 Je2+ 3.Ke3 Jg1 **4.Vf5** s úmyslem krýt pole g5, kam by mohl skočit černý jezdec z h3. 4...Kb2 5.Kf2 Jh3+ 6.Kg3 Jg1 7.Kh2. Snadno ale remizuje také **4.Vh7!** nebo podle JL **4.Kf2** Jh3+ 5.Kg3 Jg5 6.Ve7 Se2 7.Ve5 Jh7 8.Vf5. **2.Vf4!** Poenta studie. Bílý zabraňuje tahu Jg4, po kterém vyhraje černý i bez krále, např. 2.Kd4? Jg4 3.Kd3 f2 4.Kd2 Sa4 (ale ne 4...Sb3? 5.Vf4) 5.Vf4 Sb5. **2...Se2** Pozice po **2...Jc2** 3.Kc4 Kb2 4.Kd3 **Kc1** 5.Vf8 Se2+ 6.Ke4 Je1 7.Ke3 nebo **4...Se2+** 5.Ke4 Je1 6.Vf8 Kc3 7.Ke3 Jc2+ 8.Kf2 Jd4 9.Ke3 jsou zřejmě neprůstředné. **3.Kd4 Jd1** 3...Jc2+ 4.Ke4 Jk1 5.Vf8 už tu bylo, černý zeštíhlá jiné rozestavení. **4.Vf8! Kb2 5.Ke4 Jf2+** 5...Jc3+ 6.Ke3 Jd1+ 7.Ke4. **6.Ke3 Jg4+ 7.Kf4 Jh2 8.Kg3 Jf1+ 9.Kf2 Jd2 10.Ve8.**

*Obsahem každé studie má být kombinace. Čím hlubší je pak tato kombinace, tím větší je umělecký účinek studie. Studie je tím krásnější, čím více se její řešení dovede zbavit charakteru končící hry. Účelem kombináční studie je tedy poesie, zatímco trvalým znakem pozíční studie je vědecká přesnost. Proto téměř všechny pozíční studie nemají charakteru pravých*

studii. Okolnost pak, že výhru či remis lze vynutiti jedinými tahy, nemá rozhodovati o tom, aby takové koncovky byly považovány za šachovny poesii. Je ovšem nepochopné, že každý skladatel poziciční studie přispívá k budování šachové teorie. Bylo by ale správné nedávat takovým posicím název původní studie, nýbrž spíše příspěvek k teorii.

Přes tento názor také JŠ občas zabředl do typicky analytických pozic, příkladem je právě tato studie. Není například jasné, jak černý vyhraje ve variantě **4.Ke4** Jc3+ 5.Kd4 Kb2 6.Vf8 Kc2 7.Ke3 Jd1+ 8.Ke4 Jf2+ (8...f2 9.Vxf2 Jxf2+ 10.Ke3) 9.Ke3 Jg4+ 10.Ke4 Jh2 11.Ke3 Jf1+ 12.Kf2 Jd2 13.Ve8 Kd1 14.Vf8 nebo podle JL **4.Vf7**.

Zajímavé je také **2...Kb2** 3.Kd4 Jf1 4.Kd3 Se2+ 5.Ke4 Kc1! KH, bílý se však zřejmě udrží nad vodou tahem 4.Vg4!.



Severočeský šach, 8. 1948  
č. 111 © bílý vyhraje

Zcela zjevně odvozeno z minulé analytické studie. **1.Sc6!! Vg5 2.Sa4** a prádně vyhraje po Sb3, ale ne 2.Sd5 Vxd5!.

V prvním tahu nejde **1.Sb5?** Kf7, ovšem zamýšlená svůdnost **1.Sa4** Vb4+ 2.Kc7 Kf7! je ve skutečnosti

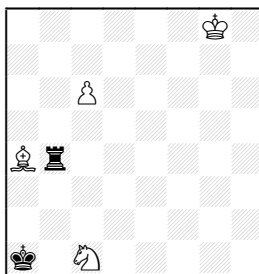
vedlejším řešením: **3.Se8+!** Kg8 4.Sd7 Vc4+ (4...Kf7 5.Se6+) 5.Kb6 Vb4+ (5...Ve4 6.Jf6+) 6.Kc5 Vb8 7.Se6+ Kh7 8.g8D+ Vxg8 9.Jf6+.

Z toho důvodu jsou nezajímavá pozdější zpracování, kde se autor pokusil ještě trochu rozhýbat figury. Třeba v brožurě Jaroměř – Pardubice (rok neudán) je postavení s bPg6 čKd6 a úvodem 1.g7 Ke7.

### 2.31 Málo původní?

*Je-li skladatel studií dokonalým znalcem tohoto druhu šachové poezie, je téměř vyloučeno, aby pak vytvořil něco, co zde již bylo. Potom jsou jeho práce vždy originální.*

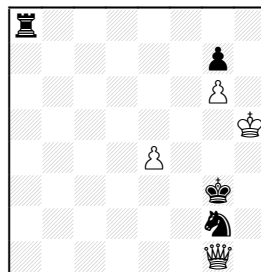
V autorově pozůstalosti jsem nalezl několik poměrně slušných studií, které se JŠ zdráhal publikovat pro tzv. *dokonalé předchůdce*. Myslím, že dnes se podobné věci normálně tisknou a proto je závěrem na ukázkou zařazuji.



Originál  
č. 112 bílý vyhraje

**1.Sb5** Svůdnosti **1.Sb3?** Vb8 2.Kf7 Kb2, **1.Jb3+?** Kb2 2.Ja5 (2.Jc5 Vc4 3.Jd3+ Kc3 4.Sb5 Vxc6) 2...Vg4+ 3.Kf7 Vf4+ 4.Ke6 Ve4+ 5.Kd7 Vd4+ 6.Kc8 Vxa4 a **1.Sd1?** Vc4 2.Jb3+ Kb2 3.Sf3 Vxc6. **1...Vxb5** Nestačí 1...Vb1 2.Jd3 Vxb5 3.c7 nebo 2...Vb3

3.Jb4 Vc3 4.Jd5. **2.c7 Vb8+** Nebo 2...Vb7 3.c8D Vb8 4.Jb3+!. **3.cxb8S!** Studii JŠ neotiskl pro podobnost se známou studií Liburkina z roku 1931.



Originál, kolem roku 1941  
č. 113 bílý vyhraje

**1.Db6 Va5+ 2.Dxa5 Jf4+**  
**3.Kg5 Je6+ 4.Kf5 Jd4+**  
**5.Ke5 Jc6+ 6.Kd5! Jxa5**  
**7.e5.**

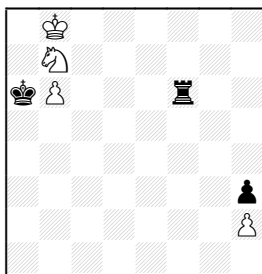
Ale ne **6.Kd6?** Jxa5 7.e5 Jc4+ nebo **6.Ke6?** Jxa5 7.Kf7 Jc6 8.Kxg7 Je5 9.Kf6 Jxg6 10.Kxg6 Kf4.

Důvodem zavržení bylo nalezení následující studie:

F. Lazard, La Strategie,  
1912  
Kf8 Va3 Jc6 Pg4 –  
Kh6 Db7 Sd7 Pc5, g5, h7  
č. 114 bílý remizuje

**1.Jd8 Dc8 2.Va6+ Dxa6**  
**3.Jf7+ Kg6 4.Je5+ Kf6**  
**5.Jxd7+ Ke6 6.Jxc5+.**

č. 115 **1.Jc5+ Kb5!** Po 1...Ka5 2.Jb7 **Vxb6+!?** 2...Vf2 3.b7. **3.Jxb6 Kxb6** A vznikla známá pozice F. Sackmanna, Deutsche Schachblätter 1923, kterou v roce 1932 zpracoval také Hašek. **4.Ka8!!**.



Originál, kolem 1941  
č. 115 bílý remizuje

### 2.32 Závěrem

Závěrem ještě několik citací z autorových materiálů.

Priestley: *V životě autorové jsou dva šťastné okamžiky. Prvním je šťastný nápad a druhým šťastné dokončení práce. Trvají celkem tři minuty, mezitím jsou pak dny starosti a nejistot.* K tomu si autor brožury dovoluje dodat: To jistě platí v hudbě nebo literatuře. Bohužel u leckterého skladatele studii se hlavní starosti a nejistoty objeví teprve po uveřejnění. Tolstoj: *Člověk se podobá zlomku, kde čítenel je to, co skutečně je a jmenovatel, co si o sobě myslí.*

A konečně Šulc: *Ne vše nesnadné je zároveň krásné, ale naopak vše krásné je nesnadné – krásnou věc je totiž nesnadné udělati.*

## 3. Úlohy

### 3.1 Šulc – úlohář

Svoji prvotinu uveřejnil Šulc v Palkoskově rubrice Národní politiky a skladebnímu stylu zde propagovanému zůstal věren po celé tvůrčí období. Základním principem je účelově čistě (Palkoskův termín je záměrně ryzí) variantové členění. V praxi to znamenalo, že varianty už

byly vidět v základním postavení a úvodník jen vytvářel hrozbu, jejíž bránění potom varianty umožnilo. Předností této skladební metody byl téměř vždy úvodník, větší možnost uplatnění tichých tahů, využití bílého krále ke kombinaci náplni, systematictější využití strategických motivů a větší místo na šachovnici pro hlubší propracování útoku a obrany.

Nevýhody tohoto postupu vyplývají z předešlého. Černý král stojí většinou bez pohybu na okraji šachovnice (Šulc má pouze jednu výjimku), maty lehkými figurami jsou málo pestré. Často se také bere bílá figura nepotřebná k modelovému matu. Zbaviti se však těchto nedostatků znamená vytvořit vrcholné dílo.

Šulc této metody využíval plnou měrou a nejzdařilejší skladby obohatil echem nebo vazbou. Některá témata otiskl dokonce ve více variacích, aby ukázal výsledky různých tvůrčích postupů.

Šulcovým stěžejním jsou trojtažky. Ostatní druhy skladeb tvořil jen příležitostně, jako např. dvojtážky pro Mikanovu hliďku v Ruchu. I když svou činnost předčasné ukončil, zaujímá trvale pevné místo v oblasti šachové tvorby známé ve světě pod názvem česká škola úlohová.

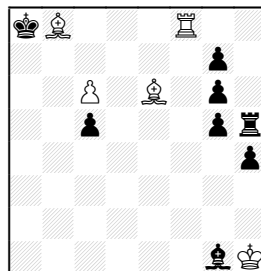
Vladimír Kos

### 3.2 Technické poznámky

Na komentářích úloh se podíleli: **Vladislav Buňka** (VB), **Jiří Jelínek** (JJ), **Vladimír Kos** (VK), případně rozhodčí nebo vedoucí šachové hličky. Stejně jako

ve studiové části je samotný autor označen JŠ.

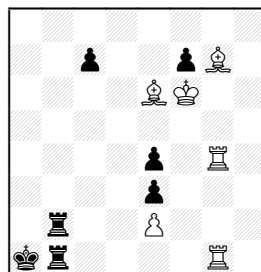
### 3.3 Trojtažky



č. 1 Národní politiká  
17. 4. 1943

1.Sc4 hr. 2.Sa6 a 3.Sb7#,  
1...Sh2 2.Sd6+ Ka7 3.Sxc5#,  
1...Vh8 2.Sd5 Vxf8 3.c7#.

Tato pěkná strategická úložka je prvotinou autora (JŠ).

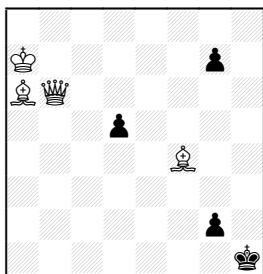


č. 2 Národní politiká  
5. 6. 1943

1.Vg5 fxe6 hr. 2.Va5+ Va2  
2.Kxe6#,  
1...Vxg1 2.Vxg1+ Vb1  
3.Kxf7#,

1...c5 2.Kxf7 Vxg1 3.Vxg1#.  
Zaujímavé je sledovat, jak se autor musel podstatou a brani přebytečných bílých figur (VK).

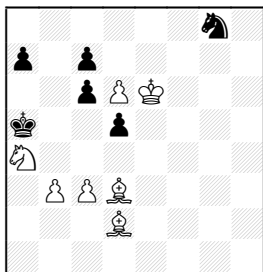




č. 3 Týden rozhlasu  
19. 6. 1943

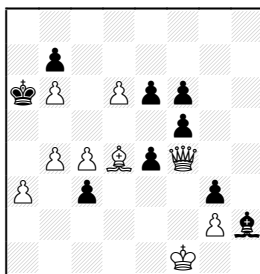
1.Se2 hr. 2.Sf3 a 3.Db1#,  
1...d4 2.Db1+ g1D 3.Sf3#,  
1...g5 2.Dh6+ Kg1 3.Se3#,  
1...g1D 2.Sf3+ Dg2 3.Db1#,  
1...g1J 2.Df2 Jxe2 3.Dh2#.  
Svůdnost 1 Sb7? g5!.

Tato skladba mě zaujala už při svém otištění. Pět variant (z toho tři s vazbou černého kamene), dvojí proměna pěšce, všechny tahy až na g5 jsou obranami proti hrozbě, úvodník, svůdnost a zapojení bílého krále, to všechno je ve vzácné harmonii a vyváženosti (VK).



č. 4 Lidové noviny  
29. 8. 1943

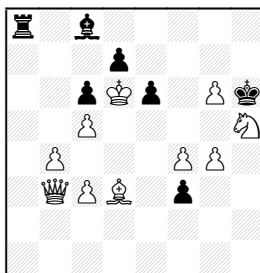
1.Se3 hr. 2.Sc5 a 3.Sb4#,  
1...cxd6 2.Sxa7 a 3.Sb6#,  
1...d4 2.Sd2 a 3.cxd4#,  
2...dxc3 3.Sxc3#.  
Idea spočívá v návratu bílého střelce (JŠ).



č. 5 Národní politika  
11. 9. 1943

1.De3 hr. 2.Dxc3, 2.De2,  
2.Sxc3.  
1...f4 2.Dxc3 a 3.b5#,  
1...e5 2.Sxc3 a 3.b5#,  
1...Sg1 2.De2 Sxd4 3.c5#,  
1...c2 2.De1 a 3.b5#.

Zajímavé podstavování bílých figur pod pěšce (VK).



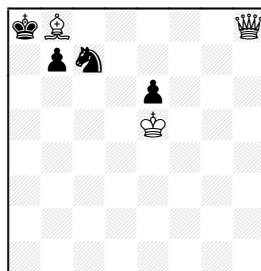
č. 6 Národní politika  
11. 9. 1943

1.Da2 hr. 2.Dh2 a 3.g5#,  
1...Vxa2 2.g7 a 3.g8J#,  
1...f2 2.De2 a 3.g5#,  
1...e5 2.Df7 exf4 3.Dxf4#,  
1...Sa6 2.Dd2 Sxd3 3.f5#.  
Svůdnost 1.Db1? e5!.

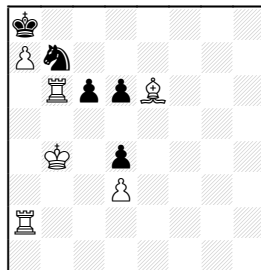
Využití všech matových možností (VK).

č. 7 1.Dd8 tempo,  
1...b5 2.Dxc7 b4 3.Da7#,  
1...Ja6 2.Sc7+ Ka7 3.Sb6#,  
1...J~ 2.Sd6+ Ka7 3. Da5#.  
Úloha je věnována památce Cumpého (JŠ). Mat střelcem na b6 s využitím vzdáleného

blokování vzniká po nečekané korekci 1...Ja6 (JJ).



č. 7 Šach  
30. 10. 1943

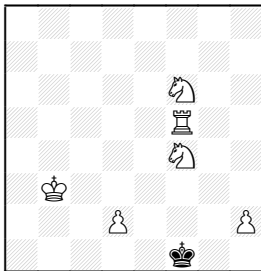


č. 8 Národní politika  
22. 12. 1943

1.Sd5 hr. 2.Sxc6,  
1...c5+ 2.Kb5 c4 3.Sxb7#,  
1...cxd5 2.Vaa6 J~ 3.Vb8#,  
1...Ja5 2.Vxa5 cxd5 3.Vb8#.  
Idea: podstavení pod dvě černé figury za účelem přivázání vždy jedné z nich (JŠ).

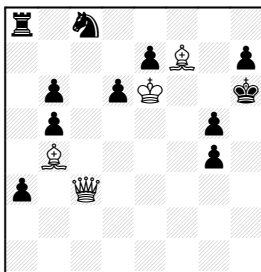
JŠ přátelům extextoval silvestrovskou úložku: *V kavárně U věže bílé náš pan Černý a pan Bílý trávívaj volně chvíle v šachu, měříce své síly. A tak též na konci roku lze je vidět ohé, ohé, jak jim září světlo v oku, neb úloha řeší pouhé. Prozradíme: mat dá věžka, pokuste se řešit s námi.*

Tahle trojka že je těžká?  
Přesvědčte se o tom sami.



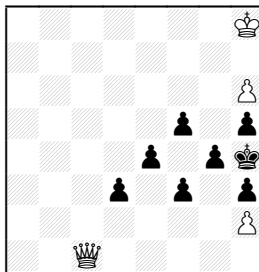
č. 9 Oběžník  
východočeské župy  
31. 12. 1943

1.Va5 tempo,  
1...Ke1 2.Je4 a 3.Va1#,  
1...Kg1 2.Jg4 a 3.Va1#,  
1...Kf2 2.Va1 Kf3 3.Vf1#.  
V posledním matu se uplatní  
geometrický motiv, když se  
bílá věž dostane do  
posledního rohu a čtverce o  
velikosti 6x6 a postaví se v  
matu na pole původně  
obsazené černým králem (JJ).  
Úloha představuje  
vánoční stromeček.



č. 10 Šach 6. 1944

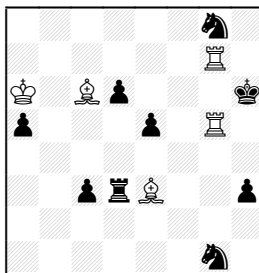
1.Da1! hr. 2.Sc3 a 3.Sg7#,  
1...Va4 2.Dh8 Vxb4 3.Df8#,  
1...d5 2.Df6+! exf6 3.Sf8#,  
1...g3 2.Sc3 g2 3.Sg7#.  
Prekvapující úvodník  
a varianta po 1...d5 (VK).



č. 11 Šach  
29. 6. 1944

1.h7 hr. 2.Dh6 a 3.Df6#,  
1...d2 2.Dxd2 a 3.Dd8#,  
1...e3 2.Dxe3 a 3.De7#,  
1...f4 2.Dxf4 a 3.Df6#.

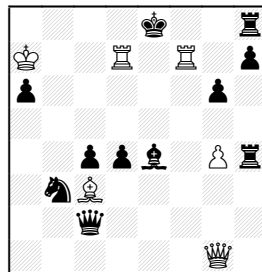
Úvodník uvolňující pole pro  
dámu. Černí pěšci přerušují  
hrozbový tah 2.Dh6, ale  
umožňují tím otevření  
sloupce pro mat (JŠ).



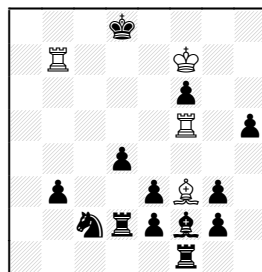
č. 12 Národní politika  
12. 7. 1944, 3. cena

1.Sd5 Vxe3 hr. 2.Sxg8 a  
3.V7g6#,  
1...Vxd5 2.Vxg8 Kh7  
3.V5g7#,  
1...Je2 2.Sf3 Vxe3 3.V5g6#.  
Barevné trojnásobné echo.

č. 13 1.De3 hr. 2.Df4,  
1...dxe3 2.Sg7 a 3.Vfe7#,  
1...dxc3 2.Db6 Df2 3.Vde7#,  
1...Vxg4 2.Dh6 dxc3 3.Vfe7#,  
1...Ja5 2.Sxa5 dxe3 3.Vde7#.  
Variace na předchozí echové  
maty.

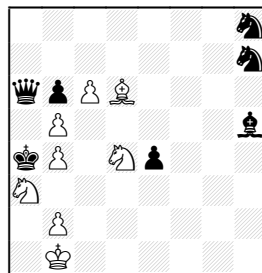


č. 13 Týden rozhlasu  
17. 2. 1945



č. 14 Šachové umění  
7. 3. 1946

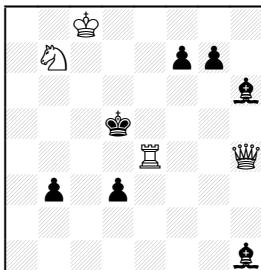
1.Kg7 Je1 hr. 2.Vxf6 Jxf3  
3.Vf8#,  
1...Sg1 2.Vxh5 Vxf3 3.Vh8#,  
1...Se1 2.Va5 Vxf3 3.Va8#.  
Zpracování záklopky.



č. 15 Lidové noviny  
6. 10. 1946

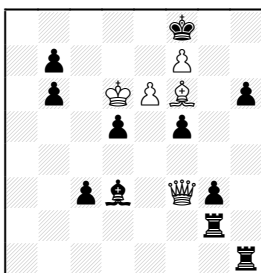
1.Ka1 Db7 hr. 2.Jb1 Dxc6  
3.b3#,  
1...Dc8 2.Jc4 Dh3 3.Jxb6#,

1...Jf7 2.Jc2 Jxd6 3.b3#,  
1...Da5 2.b3+ Kxa3 3.bxa5#.  
Nečekaný odtažený šach s matem.



č. 16 Šach 12. 1946

1.De7 hr. 2.De5+,  
1...Sxe4 2.Dd6+ Kc4 3.Dc5#,  
1...Sf4 2.Vxf4 Se4 3.Dxe4#,  
1...Se3 2.Vxe3 Se4 3.Dxe4#.

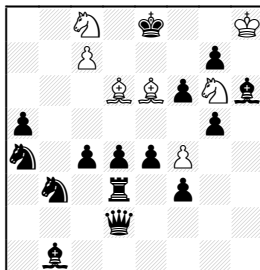


č. 17 Memoriál O. Votruby  
1946-47, 3. ču

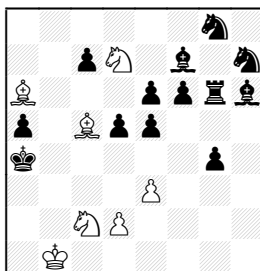
1.Se5 hr. 2.Dxd5 a 3.e7#,  
1...Sc4 2.Dxf5 a 3.e7#,  
1...Se4 2.Dxc3 Vc2 3.Sg7#,  
1...Ve1 2.Dh5 Vh2 3.e7#,  
2...Vxe5 3.Dxh6#,  
1... Ve2 2.Dxg3 Vg2 3.Sg7#.   
Při dobrém zpracování  
dostal autor z pozice  
maximum (VK).

č. 18 1.Sf5 Jb6 hr. 2.Jf8 Jxc8  
3.Sg6#,  
1...Vc3 2.Se5 fxe3 3.Jd6#,  
1...Ve3, gxf4 2.Sc5 Jxc5  
3.Jd6#,  
1...Db4 2.Sxb4 axb4 3.Jd6#,  
1...Dxf4 2.Sxf4 gxf4 3.Jd6#.

Přerušování linií černé dámy  
věží je pěkné, ale mat je stále  
stejný (VK).



č. 18 Memoriál O. Votruby  
1946-47, 1. cena

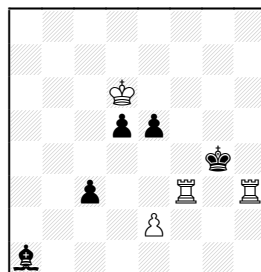


č. 19 Lidová demokracie  
23. 2. 1947

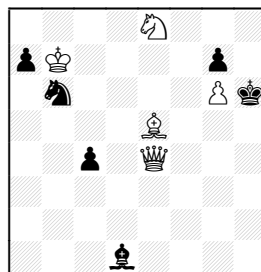
1.Se2 Se8 hr. 2.Ja3 Sxd7  
3.Sd1#,  
1...Vg5 2.Se7 Jxe7 3.Jc5#,  
1...Vg7 2.Sd4 exd4 3.Jc5#,  
1...Sf8 2.Sxf8 Jxf8 3.Jc5#.   
Věž svým tahem přeruší  
linii svému střelci, avšak  
varianty vedou ke stejnému  
matu (VK).

č. 20 1.Ke6 hr. 2.e3 Kg5  
3.Vfg3#,  
1...d4 2.Kxe5 Kg5 3.Vfg3#,  
1...e4 2.Vfg3+ Kf4 3.e3#.

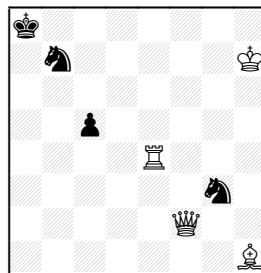
č. 21 1.Sd4 hr. 2.Se3+ Kh5  
3.Jxg7#,  
1...Sg4 2.Dxg4 Jd5 3.Sxg7#,  
1...Jd5 2.Df5 hr. 3.Sxg7#.



č. 20 Národní osvobození  
9. 3. 1947



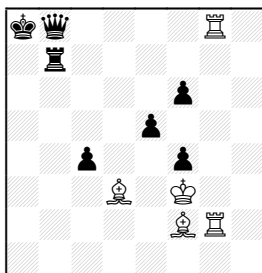
č. 21 Šachové umění  
15. 4. 1947



č. 22 Šachové umění  
20. 6. 1947, 3. cena

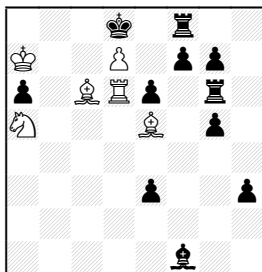
1.Df3 Ka7 hr. 2.Va4+ Ja5  
3.Db7#,  
1...Kb8 hr. 2.Ve8+ Jd8  
3.Db7#,  
1...Jxe4 2.Dxe4 a 3.Dxb7#,  
1...Jxh1 2.Ve7 a 3.Dxb7#,  
1...Jd8 2.Vb4+ Jc6 3.Da3#,  
1...Ja5 2.Ve7+ Jc6 3.Df8#.

Dvojí hrozba je eliminována upřesňující černou poloobranou v prvním tahu králem buď na a7 nebo na b8. Úloha obsahuje dva echové páry s vazbou: dynamické nebarevné echo po 1...Ka7 a 1...Kb8 a statické rohové echo po 1...Jd8 a 1...Ja5 (JJ).



č. 23 Parallele 50  
21. 6. 1947, 2. ču

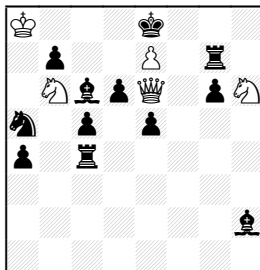
1.Se3 fxe3 hr. 2.Va2+ Va7  
3.Se4#,  
1...cxd3 2.Va2+ Va7  
3.Vxa7#,  
1...e4+ 2.Sxe4 Dxcg8  
3.Vxcg8#,  
1...Dxcg8 2.Vxcg8+ Vb8  
3.Se4#. Vazba černých figur  
ze tří směrů (VK).



č. 24 Svobodné slovo  
24. 6. 1947

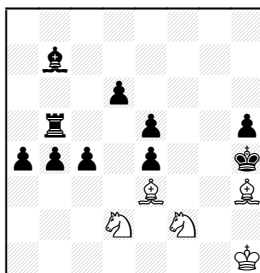
1.Vd1 e2 hr. 2.Sd6 exd1  
3.Jb7#,  
1...Sg2 2.Sxg2 hxg2 3.Jc6#,

1...Sb5 2.Sxb5 axb5 3.Jc6#. Stejný mechanismus jako v úloze č. 19 s přímým bráním střelce (VK).



č. 25 Mem. E. Plesnivého  
Lidová demokracie  
11. 1. 1948, 3. cena

1.Ka7! Sf4 hr. 2.Ja8 Sxh6  
3.Jc7#,  
1...d5 2.Dd6 Vxe7 3.Db8#,  
1...e4 2.Df6 Vxe7 3.Dh8#,  
1...Sb5 2.Dc8+ Kxe7 3.Jd5#. Velmi dobrý úvodník a zbránu pěšci, kteří zabrání zásahu věže, vede k echovým matům (VK).

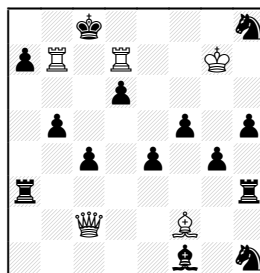


č. 26 Práce  
18. 1. 1948

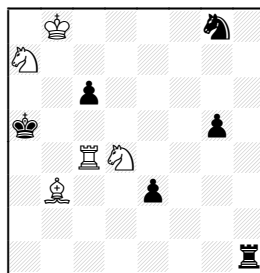
1.Sf5 hr. 2.Jh3 Kg3 3.Sf2#,  
1...Sc8 2.Jfxe4 a 3.Sg5#,  
1...Vd5 2.Jfxe4 Vd2 3.Sg5#,  
1...Kg3 2.Jh3 a 3.Sf2#. Varianty se odvíjejí od krytí pole e4 (VK).

č. 27 1.Dc3 Jxf2 hr. 2.Df6 Jf7  
3.Vdc7#,  
1...Vaxc3 2.Sxa7 a 3.Vbc7#,

1...Vhxc3 2.Sh4 a 3.Vdc7#. Skoro zrcadlové postavení doličuje toto echo. Úvodník je účelově čistý a přivádí obě tématičké hry. Odláká věžemi (JŠ). K tomuto echovému námětu se autor opakovaně vrací – viz č. 12 a č. 13 (JJ).



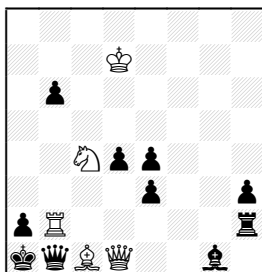
č. 27 Stráž severu  
18. 4. 1948



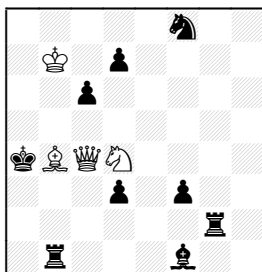
č. 28 Lidová demokracie  
28. 11. 1948

1.Sd1 Vxd1 hr. 2.Jb3+ Ka6  
3.Vxc6#,  
1...Je7 2.Kb7 Vxd1 3.Jb3#,  
1...Vh6, Kb6 2.Jc8(+) a  
3.Va4#.

č. 29 1.Kd8 hr. 2.Vxh2 Sxh2  
3.Sb2#,  
1...Dd3 2.Vd2 Dxc4 3.Sb2#,  
1...Dc2 2.Vxc2 Vxc2 3.Sb2#,  
1... e2, Sf2 2.Vxa2+ Dxa2  
3.Sb2#. Obranné přerušení druhé řady je zároveň škodlivým (VK).

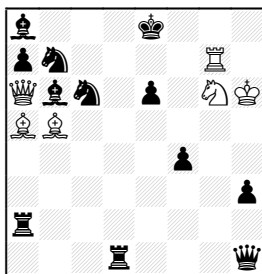


č. 29 Lidová demokracie  
26. 3. 1950, pzm



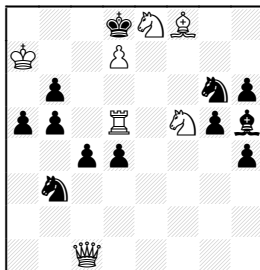
č. 30 ROH  
C 31. 7. 1956, 1. ču

1.Ka8! hr. 2.Sc3+ Ka3  
3.Da6#,  
1...Vg5 2.Sc5+ Ka5 3.Da2#,  
1...d2 2.Dc3 Vxb4 3.Da1#,  
1...d5 2.Dc5 Vxb4 3.Da7#.  
Dvě oboustranná echa  
s dobrým úvodem (VK).



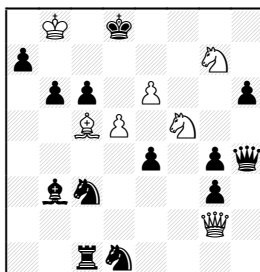
č. 31 ROH  
C 31. 7. 1956, 3. ču

1.Dxa7 Vxa5 hr. 2.Db8+ Sd8  
3.Ve7#,  
1...Sd8 2.Vg8+ Kd7 3.Vxd8#,  
1...Sc5 2.Dxc5 Jxc5 3.Ve7#.  
Vazby černých figur (VK).



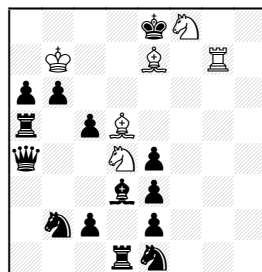
č. 32 Čs. šach 12. 1956

1.Dd2 hr. 2.Dh2,  
1...g4 2.Df4 Jxf4 3.Se7#,  
1...Jxd2 2.Jxd4 Jxf8 3.Jc6#,  
1...Se2 2.Jxh6 Jxd2 3.Jf7#.  
Oběti dámy nepřekvapí,  
neboť černý král je v obležení  
bílých figur (VK).



č. 33 FIDE  
C 31. 10. 1957, 2. ču

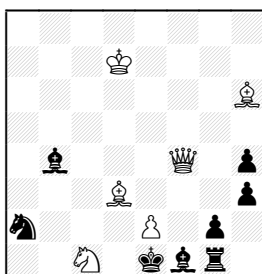
1.Dd2 bxc5 hr. 2.dxc6+ Jd5  
3.c7#,  
1...Sxd5 2.Jd4 bxc5 3.Jxc6#,  
1...Jxd5 2.Sd6 hr. 3.Sc7#,  
1...cxd5 2.Dxh6 Dxh6  
3.Se7#.  
Antiduálové vytváření bílých  
baterií (VK). Autorova  
konceptce založená na  
neobvyklém trojnásobném  
braní bílého Pd5 je originální  
a nápaditá (JJ).



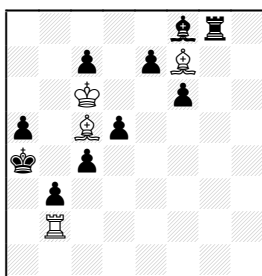
č. 34 Práce  
3. 12. 1958, pzm

1.Kb8 hr. 2.Jf5 (hr. 3.Jd6# a  
3.Sf7#) 2...Jc4, výtvarný  
prvek, upřesňující hrozbu  
3.Sf7# (po 2...Dc4 by  
samozřejmě vyšlo jen 3.Jd6#,  
což není podstatné), 1...Sb5  
zastavuje linku čDa4, která již  
nemůže pokrýt bod c7:  
2.Jde6!. Proto nejlepším  
tahem je 2...Vxd5 s  
výtvarným prvkem  
přispívajícím ku stylizaci  
matu 3.Jc7#. Tah 1...cxd4  
zastavuje pole čDa4, 2.Jh7!  
Vxd5, což je umožněno  
teprve otevřením 5. řady,  
3.Jf6#, 1...Dxd4 2.Sc6+ Dd7,  
vynucený tah, 3.Sxd7#,  
1...Dd7 2.Jxd7 Kxd7 3.Sc6#.  
Tah poslední hraje 3. Sc6#.  
Tah obsahuje něco nového: tah  
2...Kxd7 je obranou proti  
hrozcimov 3.Jf6#, která teprve  
modelově obsahuje výtvarný  
prvek, nepřekvapuje, protože  
smysl obrany je právě v braní  
Jd7! (I. Mikan v „Abecedě  
šachového problému“ str. 74  
a 75).  
Autor se dobře vypořádal s  
braním přebytných bílých  
figur (VK).

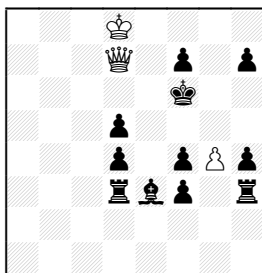
č. 35 1.Sb5 hr. 2.Dxh4+ Kd1  
3.Sa4#,  
1...Kd1 2.Sa4+ Ke1 3.Dxh4#,  
1...Jxc1 2.Dxb4+ Kf2  
3.Dxh4#,  
1...Jc3 2.Jd3+ Kxe2 3.Dg4#.



č. 35 Čs. šach 11. 1958

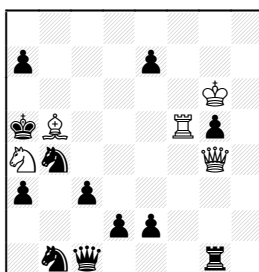
č. 36 Svobodné slovo  
31. 5. 1959

1.Sh5 hr. 2.Va2+ bxa2  
3.Sd1#,  
1...Vg2 2.Se8 a 3.Kxc7#,  
1...c3 2.Se2 cxb2 3.Sb5#.

č. 37 Svobodné slovo  
7. 6. 1959

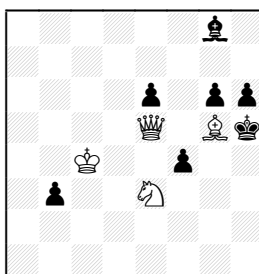
1.Ke8 hr. 2.Dxf7+ Ke5  
3.De7#, 2... Kg5 3.Dg7#,  
1...Kg5 2.Df5+ Kh6 3.Df6#,  
1...Kg6 2.Dxf7+ Kg5 3.Dg7#,  
1...Kg7 2.Dxf7+ Kh8 3.Df8#.

Tato postavení bílé dámy a  
černého krále nazýval Mikan  
„plný dámský mat“ (VK).



č. 38 Čs. šach 22. 8. 1959

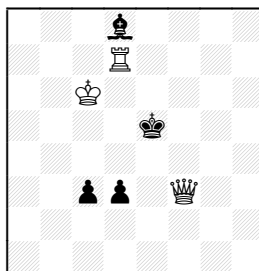
1.Vc5 Vxg4 hr. 2.Sd7+ Ka6  
3.Sc8#,  
1...Dc2+ 2.Sd3+ Kxa4  
3.Sxc2#,  
1...Ja6 2.Sxa6+ Kxa6  
3.Dc8#.  
Neúplná echa modelového  
matu (VK).



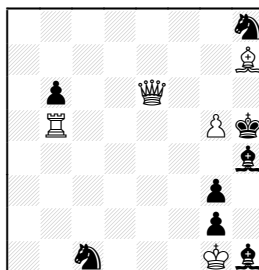
č. 39 originál

1.Kc5 hr. 2.Dxf4 hxg5  
3.Dh2#,  
1...fxe3 2.Dg3 hxg5 3.Dh3#,  
1...hxc5 2.Dh8+ s nečistým  
matem.

### 3.4 Dvojtažky

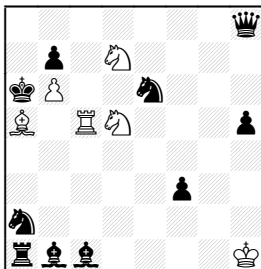
č. 40 Závodní zpravodaj  
4. 1. 1947

1.Vd4 Ke6 hr. 2.Ve4#,  
1...Kxd4 2.Df4#.

č. 41 Ruch 5. 1. 1947,  
4. cena

1.Sc2 tempo,  
1...Sxg5 2.Dh3#,  
1...Je2+ 2.Dxe2#,  
1...Jh~ 2 Sg6#,  
1...Jb3, Ja2 2.De2#, ale  
rovněž 2.Sd1#, což je duál s  
nečistým matem. I. Mikan  
uvádí v „Abecedě šach. Mikan  
problému“ na str. 67, že  
„nevadí, je-li nějaký obrat  
tvořící součást cenného  
obslahu duálový při  
alternativních obranách téhož  
smyslu, je-li aspoň na jednu,  
nejlepší obranu korektní.  
Nejlepší obrana je ta, která  
při oslabení pozice černého ji  
neoslábí natolik, aby vzniklo  
dvojí pokračování.“ Z toho

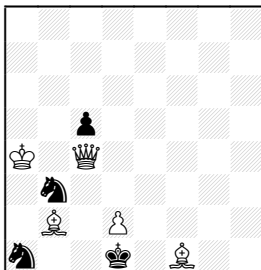
plyne, že duál 2.Sd1 není škodlivý a rozhodčí ho nepovažoval za důležitý (JJ).



č. 42 Ruch  
28. 3. 1947, 4. pzm

1.Sc3 hr. 2.Va5#,  
1...Jxc3 2.Jb4#,  
1...Jxc5 2.Jc7#,  
1...Dxc3 2 Jb8#.

Důslednou likvidací nadbytečných bílých figur ve všech hrách dospěl skladatel ke standardnímu českému obsahu (JJ).

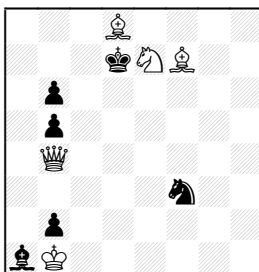


č. 43 Ruch 18. 4. 1947

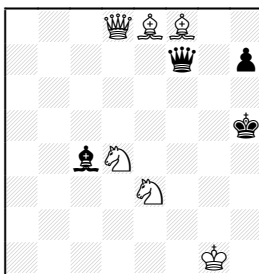
1.d4 hr. 2.De2#,  
1...Jc1 2. Dxc1#.

č. 44 1. Df4 hr. 2.Dc7#,  
1...Je5 2.Dd4#,  
1...Jd2+ 2.Dxd2#,  
1...Kxd8 2 Dd6#.

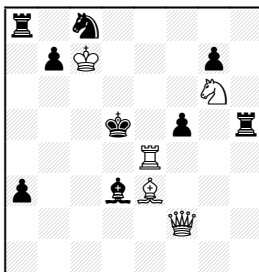
č. 45 1.Je2 hr. 2.Jf4#,  
1...Dg6+ 2.Jg3#,  
1...Sxe2 2.Sxf7#,  
1...Kxg6 2 Jf4#.



č. 44 Ruch 11. 7. 1947



č. 45 Ruch 22. 8. 1947

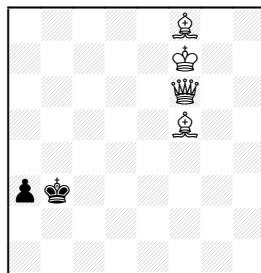


č. 46 I. Mikan:  
Rychlé vítězství 1947

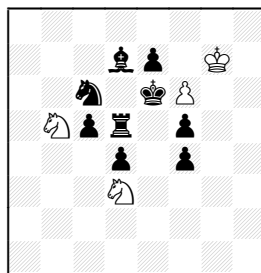
1.Sa7 hr. 2.Dd4#,  
1...Kxe4 2.Dg2#,  
1...Sxe4 2.Da2#,  
1...fxe4 2.Df7#.  
Trojnásobná oběť bílé věže.

č. 47 1. Dd6 tempo,  
1...a2,Kc3 2.Db4#,  
1...Ka,b2 2.Dxa3#,  
1...Kc4 2. Dd3#.

Nejběžnější echové maty ve dvoutahové miniatuře (JJ).



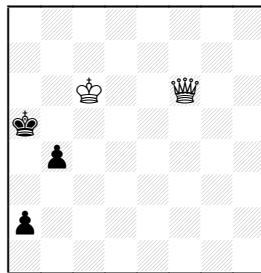
č. 47 Stráž severu  
22. 2. 1948



č. 48 Stráž severu  
28. 9. 1948

1.f7 S~ hr. 2.f8J#,  
1...Vd6 2.Jc7#,  
1...Ve5 2 Jxf4#.

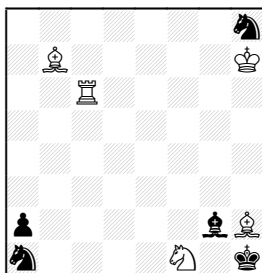
Tuto nenáročnou dvojtážku komponoval JŠ podle námětu Josefa Maršálka (VB).



č. 49 originál  
1. Db2 hr. 2.Dxa2#,

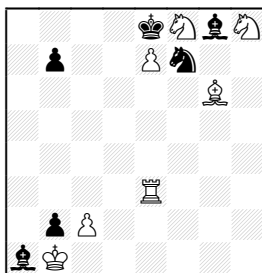
1...a1D 2.Dxa1#,  
 1...b3 2.Da3#,  
 1...Ka4,6 2.Dxa2#.  
 Frontální maty dámy na  
 sousedních polích téhož  
 sousece v  
 miniaturní  
 minimálce (JJ).

### 3.5 Vícetažky



č. 50 Šachové umění  
 20. 12. 1947, 4#

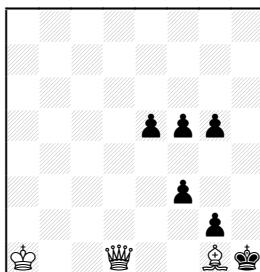
1.Sa8! tempo,  
 1...Jb3 2.Vc2 Jd2 3.Vxd2 hr.  
 4.Sxg2#, 3...Sxa8 4.Jg3#,  
 1...Jf7 2.Vg6 Jg5+ 3.Vxg5 hr.  
 4.Sxg2#, 3...Sxa8 4.Vg1#  
 1...Jg6 2.Vxg6 atd.  
 Úvodník se povedl (VK).



č. 51 Národní osvobození  
 29. 2. 1948, 4#

1.Ve4 tempo,  
 1...b6 2.c4 b5 3.cxb5 Sh7  
 4.Sxf7#,  
 1...b5 2.c3 b4 3.cxb4 Sh7  
 4.Sxf7#.  
 Úvodníkem zabraňuje bílý  
 možným šachům (VK).

Klasický soubor pěšců  
 založený na jejich dvojím  
 možném startu ze základního  
 postavení (JJ).

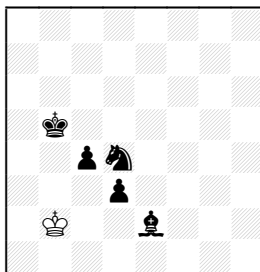


č. 52 Týden rozhlasu  
 1943, 2. ču, 6#

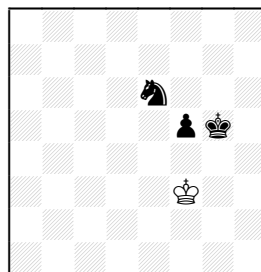
1.Ka2 g4 2.Dc1 f4 3.Db1 e4  
 4.Da1 f2 5.Sxf2+ Kh2  
 6.Dh8#. Dobrý úvod  
 a soustavná hra bílé dámy,  
 využívající postupných slabin  
 černých pěšců, činí z úlohy  
 ucelené dílo (rozhodčí  
 Miroslav Soukup).

### 3.6 Ostatní úlohy

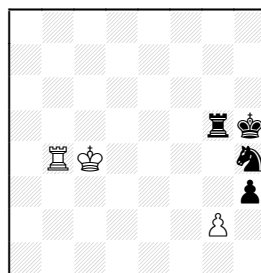
Při řešení všech tří  
 samomatů platí další  
 podmínka: černý musí stále  
 šachovat, čemuž musí bílý  
 přizpůsobit svou hru.



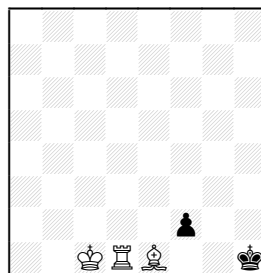
č. 53 Šach 12. 1942, S4  
 1.Ka3 Jc2+ 2.Kb2 c3+ 3.Kb1  
 Ja3+ 4.Kc1 d2#.



č. 54 Šach 12. 1942, S5  
 1.Kg3 f4+ 2.Kg2 f3+ 3.Kg1  
 f2+ 4.Kh2 f1J+ 5.Kh3 Jf4#.



č. 55 Šach 12. 1942, S7  
 1.Vb5 Vc5+ 2.Kd3 Vd5+  
 3.Ke2 Ve5+ 4.Kf2 Vf5+ 5.Kg3  
 Vg5+ 6.Kh2 Jf3+ 7.Kh1  
 hxg2#. Autorovy ojedinelé  
 pokusy v oblasti  
 pohádkového šachu (JJ).



č. 56 Týden rozhlasu  
 1943, P3  
 pozice B: c1>c2



1.f1J Vd3 2.Je3 Sf2 3.Jg2 Vh3#.

V pozici B: 1.f1V Sg3 2 Ve1 Vd2 3.Vg1 Vh2#.

Přemístěním bK např. na a2 lze docílit týchž řešení bez dvojníkové pozice (JJ).

### 3.7 Nezařazené úlohy

Pro nekorektnost případně nepůvodnost uvádíme některé skladby jen v notaci.

#### č. 57 České slovo

28. 5. 1943

Ka5 De2 Sb5 (3) –

Ka5 Sh1 Pa6 b4 b6 b7 c6 g2 (8) 3#

1.Dd3 axb5 2.Dd2 a 3.Da2#,

ale duál 2.Db3,

1...c5 2.Dc4 axb5 3.Da2#,

1...b3 2.Dxb3 axb5 3.Da3#.

#### č. 58 Šach 29. 6. 1944

Ka1 Dc3 Sb4 Sf7 Pe6 (5) –

Kh6 Va8 Sd8 Pa2 b6 c6 d6 e7 g4 g5 h7 (11) 3#

1.Db2 hr. 2.Sc3 g3 3.Sg7#,

1...Va4 2.Dh8 Vxb4 3.Df8#,

1...d5 2.Df6+ exf6 3.Sf8#.

Svůdnosti 1.Dh8? Sc7!,

1.Dd4? c5!.

Skladba s tozovým obsahem jako č. 10, ale nedosahuje její úrovně. Obsahuje totiž o jednu pěšce hru, které a jedné pěšce navíc, který plní jen funkci bloku a jehož roli v pozici diagramu č. 10 zastává bílý král (JJ).

#### č. 59 Šachové umění

15. 7. 1947

Ka7 Dd7 Ve5 Sh7 Pg5 (5)

– Kh5 Vf1 Sa2 Sh4 Jb1 Pf3 g3 (7) 3#

1.Dc8 hr. 2.g6+ Kh6 3.Df8#,

1...Se6 2.Jxe6 a 3.Sg6#,

1...Ve1 2.Df5 Vxe5 3.Sg6#,

2...Sf7 3.Dxf3#,

2...Sxg5 3.Dh3#,

ale duál 3.Dxg5# a vedlejší 1.Ve4.

Blízký obsah zpracoval autor rovněž ve dvojtlačce uveřejněné v Ruchu 5. 1. 1947 (JJ).

č. 60 Národní osvobození 27. 7. 1947

Kf5 Vb5 Vb8 Sg6 Pf6 (5) –

Kh8 Dg8 Vf7 Pa5 d7 (5) 3#

1.Vb3 Dxb8 2.Vxb8,

1...Vxf6 2.Kxf6,

1...Df8 2.Sxf7.

Ale 1... Df8!.

č. 61 Lidová demokracie 5. 10. 1947

Kh5 De2 Sc5 Ja4 Jd7 (4) –

Ka5 Vb1 Vc1 Sc8 Pa2 a3

b2 c2 d2 e6 h4 (11) 3#

1.Sd4 Sa6 hr. 2.Sc3+ Kxa4

3.Jc5#,

1...d1J 2.Dc4 a 3.Sb6#,

1...Kxa4 2.Dc4 Ka5 3.Sb6#.

Duál 3.Sc3#, proměna pěšce

ve škodlivou figuru (JŠ).

č. 62 Ostravský úderník 13. 8. 1948

Kb5 Vd5 Vd7 Sa2 Sf6 (5) –

Kc2 Pb6 c5 e3 (4) 3#

1.Sa1 Kc1 hr. 2.Vd3 a

3.Vc3#,

1...c4 2.Vc7 Kc1 3.Vxc4#,

1...e2 2.Vd2+ Kc1 3.Sb2#.

Vedlejší 1.Vd1.

#### č. 63 Originál

Kh3 Dh8 Sb8 Sg2 Pc6 (5) –

Ka8 Db4 Sa3 Pb2 c2 c3 c4

(7), 3#,

1.Df8 hr. 2.Dxb4 a 3.c7#,

1...Dxf8 2.c7+ Df3 3.Sxf3#,

1...Dxb8 2.Dxa3+ Da7 3.c7#.

Vedlejší 1.De5 hr. 2.c7.

### 3.8 Z korespondence

Závěrem několik zajímavých pasáží z korespondence Šulc – Mikan. Mírně zkráceno a upraveno (EV).

IM 1960: ...chyběl mi léta člověk, se kterým bych mohl konstruktivně hovořit. Zprvu to byl Fritz, to byly časy! Pak se začal věnovat výhradně studií a já mu přestal rozumět. Wenda – zprvu ideální partner, ale později, když mne skladatelsky přerostl, dával to znát a styk přestal. Soukup – víceméně jen o knihách. Hladík – skvělý

debátér. Psali jsme si několikrát týdně, až ztráta jeho rukopisu v tiskárně a konec. Mach – úžasný člověk, ale podivín na člověka života. Pachman – jeho jedinou snahou bylo dokázat, že je lepší. Havel – přesto, že byl o 30 let starší, rozuměli jsme si, i když mne skladatelsky nedocenil.

IM 1966: ...od jeho smrti nebylo člověka, se kterým bych mohl otevřeně hovořit. Nabízíte-li mi opravdu pomoc, nabízejte víc, než si myslíte.

JŠ 1967: ... je skoro lepší poslat úlohu jako rubriku než do soutěže. Zmatlík posílal 20 korun a v soutěži byla taková perla hozena „prasatům“, jak říkal Palkoska. A tak mnohý problémista byl nejdřív praktik a pak teprve idealista.

JŠ 1969: Problémová rubrika na mě působila jako divadelní hra, v níž vystupuje jeden herec. Pomínou-li diagramy, promlouvá ke mně stále jen ten Pachman. A to se celkem nezměnilo, promiňte mi to – říkal jste si o to přece – ani za Vás. Vzpomínám na Prokeše, který mě vyzval, abych mu nepsal něco o studiích a vše honoroval. Čtyřstránkové umění nemůže zpracovávat jeden člověk.

IM 1969: Kdo se postará, aby Mikan nedopadl jako Plesnivý? A tak své plody přece jen vydám. Uveřejnil jsem už 1111 úloh – jak číslo pravě vše prvotřídní jakost. Kámen úrazu pro Vás – slíbil jste mi spolupráci! Pak se dáme do toho znovu a do roka uděláme s obrácenými barvami Šulce. Přeci nemůžete odmítnout takovou nabídku!

**Obsah publikace****1. Jindřich Šulc ..... 1**

- 1.1 Úvodem ..... 1  
1.2 Životní osudy ..... 1

**2. Studie ..... 2**

- 2.1 Šulc – studiář ..... 2  
2.2 Technické poznámky ..... 3  
2.3 Prvotina a její rozvoj ..... 3  
2.4 Luboš Kopáč, básník šachovnice ..... 5  
2.5 Variace na téma Převorovský ..... 6  
2.6 Ještě věž proti střelci ..... 7  
2.7 Co zavinil Pachman ..... 8  
2.8 Střelcovka podle Banii ..... 10  
2.9 Špatný střelec Marshallův ..... 10  
2.10 Hlavlolam s nestejnými střelci ..... 11  
2.11 Rétiho paradox ..... 11  
2.12 Efekty falešného střelce ..... 12  
2.13 Systematický přísun krále ..... 13  
2.14 Střelcovka s paty ..... 14  
2.15 Dva střelci proti pěšcům ..... 14  
2.16 Jezdec proti pěšcům ..... 15  
2.17 Remíza proti jezdcí ..... 17  
2.18 Téma kotle ..... 17  
2.19 Proti dvěma pěšcům ..... 18  
2.20 Střelec proti jezdcí ..... 20  
2.21 Sám a sám ..... 21  
2.22 Moravec a databáz. kompozice ..... 22  
2.23 I Šulc objevil dvojitou proměnu ..... 23  
2.24 Obě strany před proměnou ..... 24  
2.25 Jednoduché věžovky ..... 24  
2.26 Věž proti spojeným pěšcům ..... 25  
2.27 Věčný šach ..... 26  
2.28 Jednoduchý pat ..... 27  
2.29 Zdivočelá figura ..... 27  
2.30 Složitý boj s post. pěšcem ..... 28  
2.31 Málo původní? ..... 30  
2.32 Závěrem ..... 31

**3. Úlohy ..... 31**

- 3.1 Šulc – úlohář ..... 31  
3.2 Technické poznámky ..... 31  
3.3 Trojtažky ..... 31  
3.4 Dvojtažky ..... 37  
3.5 Vícetažky ..... 39  
3.6 Ostatní úlohy ..... 39  
3.7 Nezařazené úlohy ..... 40  
3.8 Z korespondence ..... 40

**Kompoziční brožury ŠMZ**

- č. 1 Kos: Výběr šachových skladeb  
č. 9 Kos: Česká škola úlohová  
č. 11 Kos: Pěšec v české škole úlohové  
č. 15 Dedrie: Šachové studie  
č. 23 Kolektiv: 1. album českých skladeb  
č. 24 Dedrie: K+D x K+V+P  
č. 32 Kos: Vazba v české škole úlohové I  
č. 39 Vlasák: Studie pod lupou  
č. 42 Kos: Vazba v české škole úlohové II  
č. 53 Prokeš: Studie 1955 -1966  
č. 62 Kos: Oběti dámy v české úlohové škole  
č. 75 Vlasák: Matouš under the Microscope  
č. 77 Kos: J. Hašek – 215 šachových studií  
č. 90 Vlasák, Buňka: J. Šulc – studie a úlohy  
č. 93 Libiš, Kos: Album moravských šachových skladatelů

**Autoři publikace, připomínky**

Připomínky a doplňky k Šulcovým studiím zasílejte na adresu:

Ing. Emil Vlasák  
Stavbařů 3  
400 11 Ústí n. L.  
tel. 047-43332, 0603-476685  
fax. 047-5603633  
[azcomp@telecom.cz](mailto:azcomp@telecom.cz).

Připomínky k úlohové části:  
Vladislav Buňka  
Pod Barborou 31  
28401 Kutná Hora  
tel./fax. 0327-511211

**Redakce SNZZ**

Ing. Zdeněk Závodný  
Hoblíkova 8  
613 00 Brno  
tel. 05-578562  
[smzsnzz@brno.comp.cz](mailto:smzsnzz@brno.comp.cz)